

## Vsebina

1	Predgovor	2
2	Uvod	4
3	Slovenski gozdovi v številkah	6
4	Pomen in večnamenska raba gozdov	10
5	Naravna pestrost slovenskih gozdov	14
6	Razvoj gozdnih virov v Sloveniji	18
7	Prostoživeče živalske vrste so sestavni del gozdnega ekosistema	20
8	Zgodovina gospodarjenja z gozdovi v Sloveniji	24
9	Sonaravno gospodarjenje z gozdom	26
10	Gozdarsko načrtovanje v Sloveniji	30
11	Upravljanje prostoživečih živalskih vrst	32
12	Varstvo narave in upravljanje območij Natura 2000	36
13	Lastništvo gozdov	40
14	Gozdarsko svetovanje	42
15	Gozdno-lesna veriga	46
16	Pomen gozdov za družbo in kakovost življenja	50
17	Ustanove in organizacije v slovenskem gozdarstvu	54
18	Slovenski gozd in gozdarstvo pred izzivi prihodnosti	60

## 1

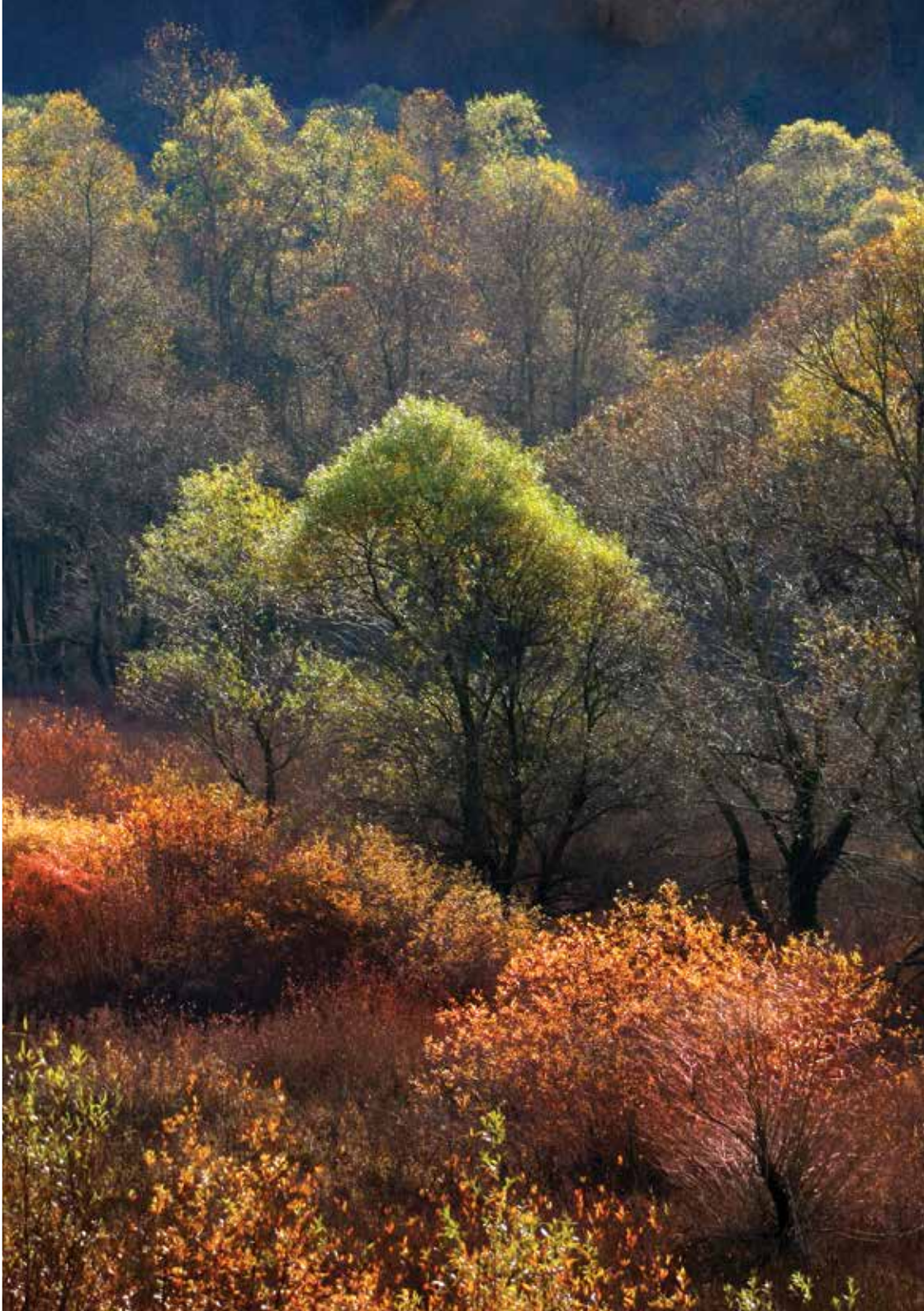
## Predgovor

Petindvajset let dela sodobne javne gozdarske službe v samostojni slovenski državi je priložnost, da javnosti sporočimo, da z gozdom ravnamo skrbno v dobro tako narave kot ljudi, da kljub stalnim izzivom, ki so predenj postavljeni, gozdu ne gre slabo, predvsem pa, da si vsi sodelujoči skladno s svojim poslanstvom prizadevamo za dobrobit našega največjega naravnega bogastva.



Narava – oziroma njen živi del – se je v milijonih let naučila, kako ukrepati ob stalnem spreminjanju razmer, in to ob najmanjši porabi energije ter s ciljem preživetja. Od odločitve posameznika je odvisno, ali se bo iz te knjige narave kaj koristnega naučil in preživel ali pa si bo naravo skušal le podrediti, kar pa bo morda pomenilo tudi njegov propad. Slovencem se zdita današnja podoba gozda in sistem gospodarjenja z njim nekaj, kar je od nekdaj bilo, kar vedno tudi bo in kar je samo po sebi umevno. Za današnjim stanjem gozda pa v resnici ležijo desetletja strokovnega dela predhodnikov, še posebej pa prizadevanja sodobne javne gozdarske službe in celotne gozdarske stroke v zadnjih petindvajsetih letih. Sonaravno delo z gozdom navzven morda izgleda enostavno, vendar v resnici zahteva široko bazično znanje, načrtnost in usmerjenost k ciljem gospodarjenja z gozdom. Dolgoročnost je v naravi postulat, kar danes kljub popularnosti pojma sonaravnost marsikomu zveni nekoliko zastarelo in okorno. V novih razmerah, ki prihajajo skupaj s podnebnimi spremembami, velja iz zgodovine narave še enkrat prebrati kakšno poglavje o prilagajanju in preživetju – tudi s pomočjo sonaravnosti in načrtnosti dela z gozdom, kar bo naša zaveza tudi v prihodnje.

*dr. Aleksandra Pivec, ministrica za kmetijstvo,  
gozdarstvo in prehrano Republike Slovenije*



## 2 Uvod

Gozd je v Sloveniji osrednji krajinski gradnik, saj pokriva skoraj 60 odstotkov ozemlja države in tako značilno zaznamuje našo zeleno deželu in njene prebivalce. Je resnično vsestranski igralec, pravi multitalent, saj je proizvajalec lesa in hkrati »delodajalec«. Rastlinam, živalim in glivam nudi življenjski prostor. Je proizvajalec pitne vode in dobavitelj kisika. Nesebično nam ponuja možnosti za odih in rekreacijo. Kot trajnostno skladišče ogljika je eden od naših najpomembnejših partnerjev v boju proti podnebnim spremembam, ki pomaga preprečevati dvig temperatur. Skratka, v zeleni Sloveniji gozd uspešno opravlja osrednjo ekosistemsko in krajinsko vlogo praktično povsod, kjer le lahko uspeva. Upravičeno torej lahko rečemo, da je gozd največje slovensko naravno bogastvo, zato naj mu pripadeta ustrezna pozornost in veljava.

Slovensko pot odgovornega ekosistemskega gospodarjenja z gozdovi, pri kateri smo igrali pionirsko vlogo, danes pa eno od vodilnih v svetu, izvaja javna gozdarska služba z Zavodom za gozdove Slovenije ter Gozdarskim inštitutom Slovenije z roko v roki z lastniki gozdov ter aktivnim sodelovanjem vseh deležnikov. Pri tem je zelo pomembno, da se skrb za gozdove ter naravo nasploh izvaja enotno ne glede na lastništvo in v neodvisnih strokovnih institucijah. ZGS z načrti za gospodarjenje z gozdovi ter vsakodnevnim stikom na terenu svetuje lastnikom gozdov, jih usposablja in ozavešča javnosti ter sodeluje z drugimi institucijami.

Skupaj z gozdarsko znanostjo je zadnje čase vedno pomembnejša tudi pripravljenost na izzive prihodnosti, med katerimi prednjačijo podnebne spremembe. V gozdarstvu moramo v sodelovanju s kmetijstvom in vključevanjem v razvoj podeželja odgovorno upravljati naravne vire in stremeti za racionalnimi sinergijami. Sodelovanje vseh deležnikov na področju gozdov in gozdarstva ter v celotni gozdno-lesni verigi potrebujemo za doseganje nacionalnih ciljev pri pridelavi lesa in njegovi predelavi. Ti so opredeljeni v strateških in operativnih dokumentih slovenske gozdne politike, ki nam vsem nalagajo številne prioritete naloge.

Operativni program za izvajanje Nacionalnega gozdnega programa med opredeljenimi aktualnimi prioritetami na področju gozdov in gozdarstva, iz katerih iz-

hajajo ustrezni cilji ter ukrepi in naloge, predvideva tudi oblikovanje t. i. Gozdnega dialoga, v katerem bodo sodelovali vsi reprezentativni vladni in nevladni deležniki. Nacionalni gozdni program kot formalni proces, ki ga bomo začeli oblikovati pod okriljem Ministrstva za kmetijstvo, gozdarstvo in prehrano RS, potrjuje čvrsto zavezanost skupni viziji in prihodnosti slovenske gozdne politike ter trajnostnemu, sonaravnemu in večnamenskemu gospodarjenju z gozdovi.

Slovensko gozdarstvo temelji na zavezanosti viziji zagotavljanja trajnostnega razvoja gozdov kot ekosistemov v smislu njihove biotske raznovrstnosti ter vseh njihovih ekoloških, proizvodnih in socialnih funkcij s sonaravnim in večnamenskim gospodarjenjem, kar je kot osnovno vodilo zapisano v Nacionalnem gozdnem programu. Aktualno dogajanje, povezano s podnebnimi spremembami in sanacijami posledic naravnih ujm, razhajanja med obiskovalci gozdov in njihovimi lastniki ter iskanji širšega trajnostnega ravnotežja med številnimi interesi v gozdu so le glavni med mnogoterimi izzivi nosilcev gozdne politike.

Prepričani smo, da se bo tradicija uspešnega gospodarjenja z našim največjim bogastvom v dobro gozdov in ljudi uspešno nadaljevala.

*Ministrstvo za kmetijstvo, gozdarstvo in prehrano Republike Slovenije*



# 3 Slovenski gozdovi v številkah

## Površina gozdov

<b>površina gozdov v Sloveniji</b>	1.177.244 ha	od tega
gozdni rezervati	9.508 ha	1 %
varovalni gozdovi	98.762 ha	8 %

## Gozdni fondi

	enota	iglavci	listavci	skupaj
lesna zaloga	m <sup>3</sup>	159.323.000	196.008.000	355.332.000
	m <sup>3</sup> /ha	135	167	302
prirastek	m <sup>3</sup> /leto	3.804.000	4.996.000	8.801.000
	m <sup>3</sup> /ha, leto	3,23	4,24	7,47

## Drevesna sestava

<b>drevesna vrsta</b>	smreka	jelka	bori	macesen	drugi iglavci	bukev	hrasti	plemeniti listavci	drugi trdi listavci	mehki listavci
delež (%)	30,5	7,4	5,5	1,2	0,3	32,6	7,1	5,3	8,5	1,7



**Debelinske strukture gozdov po debelinskih razredih**

enota	od 10 do 20 cm	od 20 do 30 cm	od 30 do 40 cm	od 40 do 50 cm	nad 50 cm	skupaj
delež (%)	9,4	20,4	23,6	22,5	24,0	100,0

**Načrtovani in dejanski posek (2018)**

	enota	iglavci	listavci	skupaj
načrtovani posek	m <sup>3</sup>	3.070.000	3.767.000	6.837.000
dejanski posek	m <sup>3</sup>	4.368.000	1.693.000	6.061.000

**Obnova in nega gozda (2018)**

nega gozda	3.782 ha
obnova s sadnjo	477 ha
delež naravne obnove	95 %

**Odmrlo drevje**

	m <sup>3</sup> /ha
iglavci	8
listavci	12
skupaj	20

**Dolžina gozdnih cest: 12.000 km**





# 4

## Pomen in večnamenska raba gozdov

Pomen gozdov je raznovrsten in se v času ter prostoru spreminja. Različne zahteve do gozdov v Sloveniji uresničujemo z načelom večnamenskega gospodarjenja z gozdovi. To je opredeljeno kot način gospodarjenja, pri katerem zagotavljamo različne funkcije gozda. Zakon o gozdovih opredeljuje tri pglavitne skupine funkcij gozda: proizvodne, ekološke in socialne. Opredeljuje tudi, da je treba pri gospodarjenju z vsemi gozdovi hkrati upoštevati vse tri skupine funkcij. Tak način gospodarjenja poimenujemo integracijsko gospodarjenje z gozdovi, pri katerem na vsaki gozdni površini upoštevamo vse funkcije gozda, njihov pomen pa je glede na naravne danosti, zahteve do gozdov in upravljavske možnosti v prostoru različen. Eden od temeljnih vzvodov za uresničevanje integralnega večnamenskega gospodarjenja z gozdovi je sonaravno gospodarjenje.

Načelo večnamenskega gospodarjenja je podprto s številnimi pravnimi predpisi na področju rabe in upravljanja gozdov, organizacije gozdarstva in financiranja aktivnosti v gozdnem prostoru. Z načrti za gospodarjenje z gozdovi se določijo pogoji za usklajeno večnamensko rabo gozdov. V ta namen Zavod za gozdove Slovenije (ZGS) po enotnih merilih za vsa gozdna območja v Sloveniji izdeluje karto funkcij gozdov, ki za vsak predel gozda prikazuje stopnjo poudarjenosti ene od 17 funkcij, opredeljenih v Zakonu o gozdovih. Karta funkcij predstavlja strokovno podlago pri vključevanju gozdarstva v medsektorsko načrtovanje rabe prostora. Gozd je glede na svojo velikost in delež v krajini pomemben element prostora, a kljub obsežnosti omejen in ranljiv. Načrtovanje rabe gozdnega prostora je pomembna sestavina gozdnogospodarskega načrtovanja in zaradi povečanih pritiskov na gozdni prostor postaja vse pomembnejše, obsežnejše in zaradi pogostih nesoglasij tudi zahtevnejše.



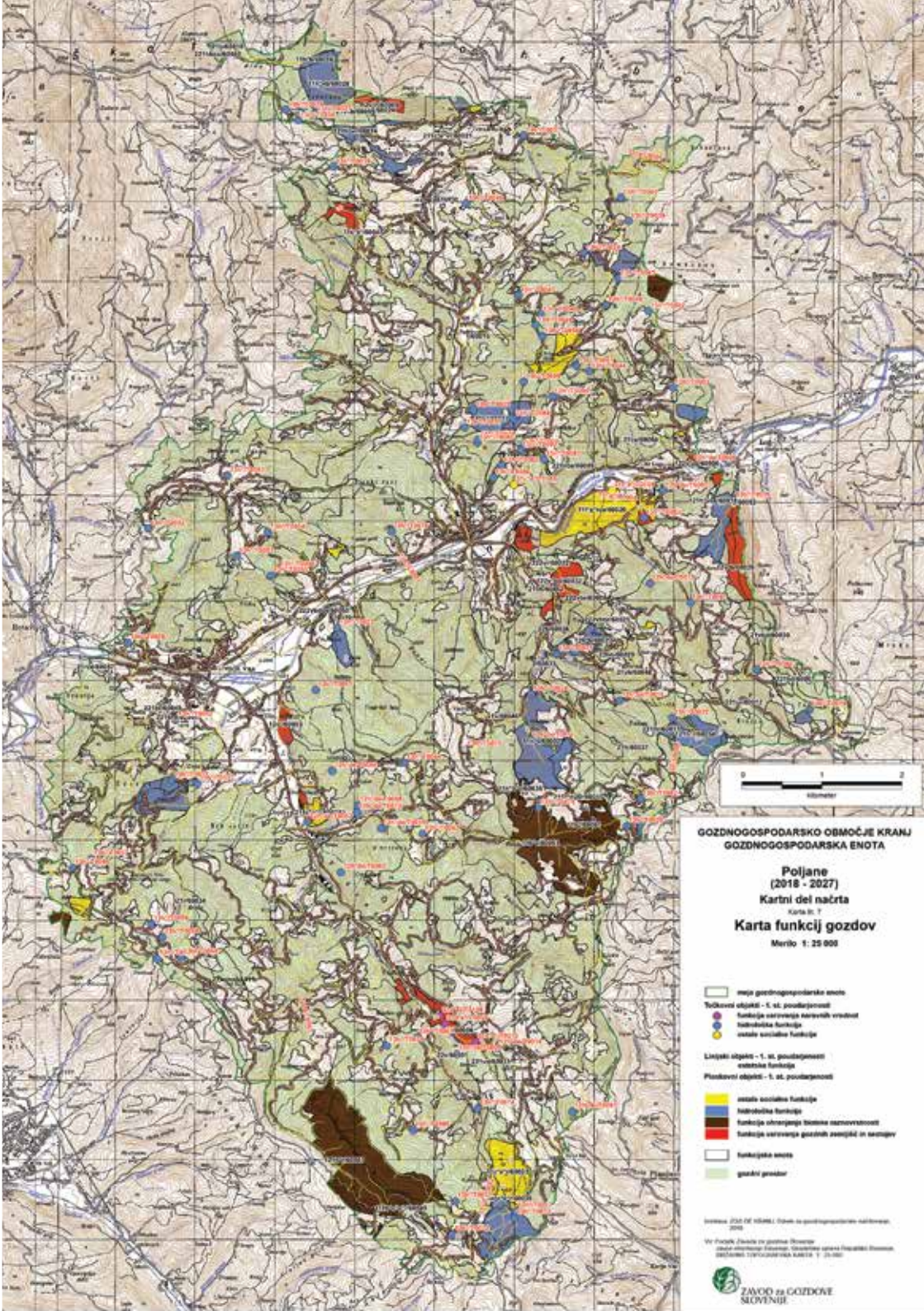
Karta funkcij določa območja, kjer so izbrane funkcije gozda relativno pomembnejše kot na drugi gozdni površini, in s tem kaže pomen gozdov. Pri pripravi območnih gozdnogospodarskih načrtov so bile prepoznane naslednje funkcije gozda v Sloveniji:

**proizvodne funkcije:** Med proizvodnimi funkcijami je najpomembnejša lesno-proizvodna funkcija gozdov. Povprečna proizvodna sposobnost gozdov v Sloveniji je 7–8 m<sup>3</sup>/ha/leto, zelo poudarjena je na 59,6 % gozdne površine. Med proizvodnimi funkcijami sta mestoma pomembna tudi pridobivanje nelesnih gozdnih proizvodov ter lovnogospodarska funkcija.

**ekološke funkcije:** Zaradi ohranjenosti gozdov in velike gozdnatosti (1,2 mio ha gozdov) je več kot 45 % gozdov uvrščenih v omrežje Natura 2000, biotopska funkcija je zelo poudarjena na 5,1 % površine. Zaradi občutljivosti in ekstremnosti gozdnih rastišč je funkcija varovanja gozdnih zemljišč in sestojev zelo poudarjena na 15,4 % gozdne površine. Večina vodnih virov izvira ali ima vodozbirno območje v gozdnem prostoru; hidrološka funkcija je zelo poudarjena na 5,1 % gozdnega prostora.

**socialne funkcije:** Zaradi bližine naselij in turistično zanimivih predelov sta na 4,9 % gozdne površine zelo poudarjena rekreacija in turizem. Povečuje se tudi pomen gozdov za vzgojo in izobraževanje mlajših in starejših generacij; poučna in raziskovalna funkcija sta zelo poudarjeni na skupno 1,4 % gozdne površine. Funkciji varovanja kulturne dediščine in naravnih vrednot sta zelo poudarjeni na dobrih 3 % gozdne površine. Zaradi zaščite pred naravnimi nesrečami ima 2,2 % gozdov v bližini naselij in infrastrukture zelo poudarjeno zaščitno funkcijo.

Pri pripravi karte funkcij je pomembna participacija deležnikov (javnost, institucije, lastniki gozdov). V zasebnih gozdovih je uresničevanje večnamenskega gospodarjenja še večji izziv, ki zahteva intenzivnejšo participacijo, več komunikacije med deležniki in druge ukrepe (npr. učinkovit sistem nadomestil).



**GOZDNOGOSPODARSKO OBMOČJE KRANJ  
GOZDNOGOSPODARSKA ENOTA**

**Poljane  
(2018 - 2027)**  
Kartni del načrta  
Karta št. 7  
**Karta funkcij gozdov**  
Merilo 1 : 25 000

- meja gozdnogospodarske enote
- Točkasti objekti - 1. st. podzajemni**
  - funkcija varovanja naravnih vrednot
  - hidrološka funkcija
  - ozonska funkcija
- Linjski objekti - 1. st. podzajemni**
  - vodotokna funkcija
- Pladkovni objekti - 1. st. podzajemni**
  - ozonska funkcija
  - hidrološka funkcija
  - funkcija ohranjanja biotske raznovrstnosti
  - funkcija varovanja gozdnih vzgojnih in vzgojnih
- funkcijska enota
- gozdni prostor

Letnik: 2022 (2. izdaja). Obseg: 10 gozdnogospodarskih enot.

Vrsta: Funkcijska karta gozdnih funkcij. Obseg: 10 gozdnogospodarskih enot.

Projekt: Oblikovanje funkcionalne in ekološke gozdne mreže. Obseg: 10 gozdnogospodarskih enot.



## 5 Naravna pestrost slovenskih gozdov

Slovenija se nahaja na stičišču štirih evropskih pokrajinskih enot: Alp na severu, Dinarskega gorstva na jugu, Panonske nižine na vzhodu in Sredozemlja na zahodu. Razgiban relief, višinski razpon od morja do 2864 m, raznolika kamninska podlaga in preplet vplivov gorskega, sredozemskega in celinskega podnebja omogočajo izjemno pestrost rastlinskega in živalskega sveta v okviru evropskega prostora.

Zmerno podnebje z zadostno količino padavin (od zahoda proti vzhodu od preko 3000 do pod 800 mm padavin letno) omogoča, da je v Sloveniji gozd prevladujoč vegetacijski tip, ki se naravno ne more razviti le v visokogorju, kjer med skalami, grušči in peski uspevajo alpinska kamnita travišča, in na površinah s poudarjeno prisotnostjo vode, ki jo običajno naseljujeta vodna in močvirna vegetacija. V Sloveniji je opisanih okoli 200 gozdnih vegetacijskih enot, ki jim pravimo gozdne združbe in so ključna podlaga za načrtovanje trajnostnega in sonaravnega gospodarjenja z gozdom. Gozdne združbe za potrebe upravljanja gozdov na podlagi ekoloških in vegetacijskih izhodišč ter višinskih pasov in geološke podlage združujemo v nekaj več kot 70 gozdnih rastiščnih tipov, te pa v 19 skupin gozdnih rastišč.

Največ gozdnih površin pokrivajo listopadni gozdovi. Med listavci tvori samostojne združbe več kot 30 drevesnih vrst, med iglavci šest. V Sloveniji je skupaj več kot 70 različnih samoniklih drevesnih vrst.

Na ravninah nižinskega sveta se ob vodotokih pojavljajo vrbovja (več vrst iz rodu *Salix*) s topoli (*Populus nigra*, *P. alba*), na poplavnih ravninah pa črnojelševja z *Alnus glutinosa* in dobrave – poplavni gozdovi s hrastom dobom (*Quercus robur*). Na tleh, zasičenih s talno vodo, se razvijejo gozdovi z vezom (*Ulmus laevis*) in ozkolistnim jesenom (*Fraxinus angustifolia*). Gričevnat svet in položna vznožja hribov poraščajo gradnova belogabrovja z nosilnima vrstama *Quercus petraea* in *Carpinus betulus*. Pogosto so ti gozdovi ohranjeni le v fragmentih, saj je večina njihovih rastišč izkrčenih in spremenjenih v kmetijsko ali urbano krajino.

Vodilna drevesna vrsta v Sloveniji je bukev (*Fagus sylvatica*), saj 75 % gozdne površine poraščajo bukovi gozdovi. Raziskave kažejo, da je bilo območje jugovzhodnih Alp in severozahodnih Dinaridov, ki predstavlja precejšen del Slovenije, eno najpomembnejših ledenodobnih zatočišč za preživetje bukve in njeno ponovno naselitev srednje Evrope po koncu ledenih dob. Bukovi gozdovi v tem območju so vrstno najbogatejši v Evropi. V nekaterih njenih rastiščnih tipih, npr. v primorskem bukovem gozdu, stalno uspeva tudi preko 50 vrst praprotnic in semenk.

Bukev ima široko ekološko amplitudo, druží se s številnimi drevesnimi vrstami. V Sloveniji uspeva v višinskem razponu od okoli 100 do 1700 m n. m. Razmere zanjo postanejo neprimerne šele v alpskem pasu, v mraziščih, na poplavljenih območjih v nižinah ter na zelo suhih in toplih rastiščih, kjer prevladajo druge drevesne vrste.

Bukev tvori trideset različnih gozdnih rastiščnih tipov (40 %). Na karbonatnih in mešanih kamninah jih razvrščamo po višinskih pasovih od podgorskega do podalpskega pasu, kjer največjo površino prekrivajo jelovo-bukovi gozdovi. Na silikatnih kamninah razlikujemo pet bukovih rastiščnih tipov, med katerimi površinsko prevladuje zmerno kisloljubno gradnovo bukovec z značilnima vrstama hrastom gradnom (*Quercus petraea*) in pravim kostanjem (*Castanea sativa*).

Samostojne toploljubne združbe tvorijo graden (*Quercus petraea*), puhovec (*Quercus pubescens*), mali jesen (*Fraxinus ornus*), črni gaber (*Ostrya carpinifolia*) in kraški gaber (*Carpinus orientalis*). To so praviloma gospodarsko manj zanimivi, vendar floristično in naravovarstveno pomembni gozdovi. Najbolj toploljubna, prava sredozemska vedno zelena vegetacija s hrastom črniko (*Quercus ilex*) je redka in ohranjena le v majhnih fragmentih na apnenčasti podlagi mediteranskega območja.

Rastišča plemenitih listavcev – lipe (*Tilia platyphyllos*), lipovca (*Tilia cordata*), velikega jesena (*Fraxinus excelsior*), gorskega bresta (*Ulmus glabra*), gorskega javorja (*Acer pseudoplatanus*) in ostrolistnega javorja (*Acer platanoides*) – se pojavljajo na razmeroma majhnih površinah znotraj širšega areala bukovih gozdov

od gričevnatega do zgornjegorskega pasu. Gozdne rastiščne tipe plemenitih listavcev najdemo v vrtačah, globelih, grapah, hudourniških vršajih in skalovju z neustaljeno geološko podlago. Od okoliških bukovih gozdov se razlikujejo po večjem številu vlagoljubnih rastlinskih vrst, ki uspevajo na tleh, bogatih z dušikom.

Ekstremna rastišča, bodisi s hranili najbolj skromna bodisi izjemno strma do prepadna pobočja, zavzemajo gozdovi rdečega (*Pinus sylvestris*) in črnega bora (*Pinus nigra*). Ta rastišča spadajo med vrstno najbogatejša s številnimi zavarovanimi, ogroženimi vrstami, endemiti in vrstami Natura 2000.

Smrekovi gozdovi (*Picea abies*) v gorskem svetu poraščajo skalovite površine zmernih naklonov, mrazišča in okolico visokih barij. Kot ena izmed najbolj prilagodljivih in ekološko širokih vrst se z večjim ali manjšim deležem pojavlja na zelo različnih rastiščih od visokogorja do nižin. Bela jelka (*Abies alba*) je za bukvijo in smreko tretja najpogostejša drevesna vrsta v Sloveniji in ima velik ekološki pomen. Najpomembnejši gozdni rastiščni tip največjega strnjenelega gozdnega območja v srednji Evropi, ki se od Alp preko dinarskega sveta iz Slovenije nadaljuje na balkanski polotok, je jelovo bukovje. Ponekod jelka tvori tudi samostojne združbe, pogosto s primesjo smreke.

Ob gozdni meji v alpskem svetu se zaradi težke dostopnosti pojavljajo dobro ohranjena in vrstno bogata macesnovja z vrsto *Larix decidua*, med njimi in v pasu nad njimi pa ruševja in zelenojelševja ter druge gorske grmovne oblike vegetacije.

Zdajšnja podoba gozdne vegetacije je rezultat naravnih danosti in človekovega delovanja od kamene dobe dalje: požigalništva, paše, rudarjenja, fužinarstva, stelarjenja, kmetijstva, urbanizacije in različnih načinov gospodarjenja z gozdom. Zaradi razgibanega reliefa in marsikje težavne dostopnosti ter načrtnega sonaravnega načina gospodarjenja z gozdovi je človek v slovenskem prostoru vplival na gozd manj neugodno kot v večini srednjeevropskih držav.

Navzočnost številnih zavarovanih in ogroženih vrst ter vrst iz uredbe o območjih



Natura 2000 v gozdovih kaže na ohranjenost in pestrost gozdnih rastišč ter izjemen ekološki pomen gozdov za ohranjanje biotske raznovrstnosti. Od kopenskih rastlinskih in živalskih vrst, ki so uvrščene na sezname direktiv EU (kvalifikacijske vrste Natura 2000), jih je vsaj tretjina povezanih z gozdom, kar je eden od ključnih kazalcev ustreznosti gospodarjenja z gozdovi v povezavi z ohranjanjem njihove pestrosti.



# 6

## Razvoj gozdnih virov v Sloveniji

Površina gozdov in struktura gozdnih sestojev sta se v zadnjem stoletju opazno spremenili. Spremembe se kažejo predvsem v povečanju gozdnatosti Slovenije, povečani lesni zalogi in prirastku, povečani količini srednje debelega in debelega drevja ter v večjem deležu bukve in ostalih listavcev v skupni lesni zalogi gozdnih sestojev.

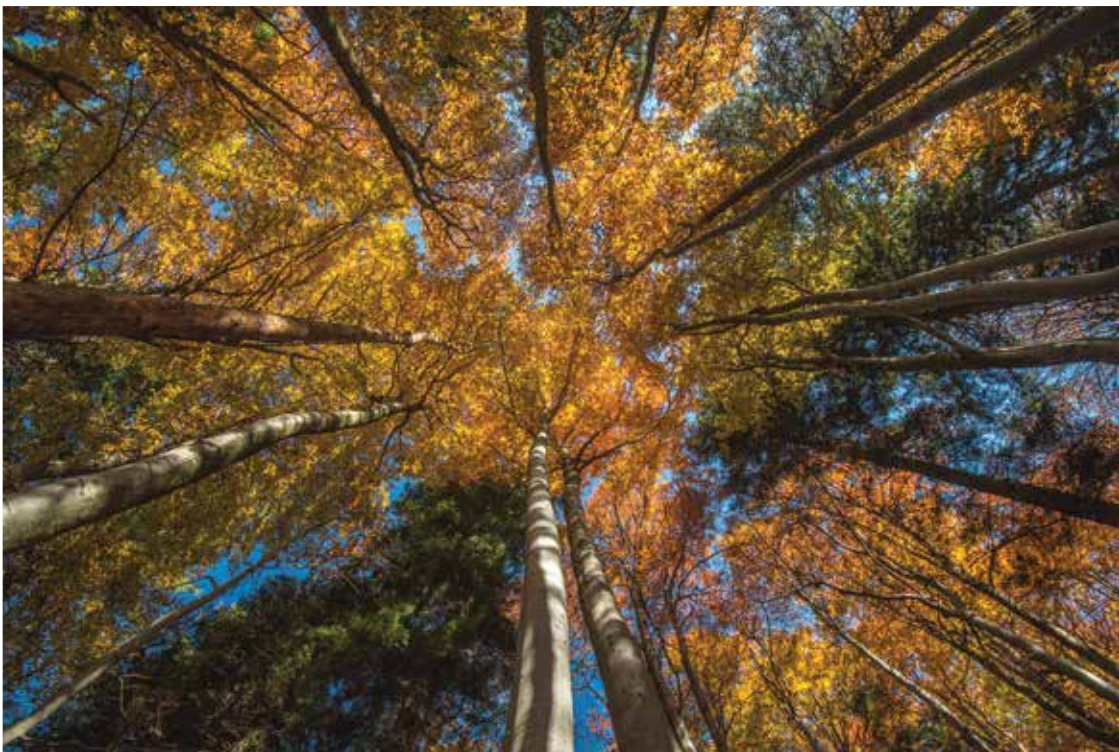
V obdobju po letu 1947 se je površina gozdov povečala za 43 %. Povečevanje površin med obdobji je predvsem posledica zaraščanja kmetijskih površin in snovanja novih gozdnih površin, delno pa tudi posledica različne metodologije zajemanja podatkov ter spreminjanja kriterijev za opredelitev gozdne površine kot tudi različnih interpretacij opredeljenih kriterijev.

Lesna zaloga se je v obdobju od 1947 do 2018 povečala s 137 m<sup>3</sup>/ha na 302 m<sup>3</sup>/ha. Povečal se je tudi letni prirastek gozdnih sestojev, in sicer s 3,25 m<sup>3</sup>/ha (1947) na 7,47 m<sup>3</sup>/ha (2018). Njuno povečanje smo registrirali v večini oddelkov. Spremembe debelinske strukture nakazujejo postopno »staranje« sestojev, saj se je delež tankega drevja zmanjšal (s 47 % celotne lesne zaloge v letu 1970 na 30 % v letu 2018), povečal pa se je delež srednje debelega (s 44 % celotne lesne zaloge na 46 %) in debelega drevja (z 9 % celotne lesne zaloge na 24 %). Tudi drevesna sestava gozdov se je v obdobju od 1970 do 2018 znatno spremenila. Spremembe se kažejo predvsem v povečanju deleža listavcev, zlasti bukve, regresiji jelke ter v splošnem izboljšanju stopnje ohranjenosti naravne drevesne sestave gozdov.

Spremembe strukture gozdnih sestojev niso bile istosmerne in enako izrazite na celotni gozdni površini Slovenije. Najmanjše spremembe gozdnih fondov smo opazili na skrajnejših rastiščih, zlasti v gorskem svetu, kjer so spremembe v strukturi gozdov zaradi zaostrenih rastiščnih razmer počasne. Različni velikost in smer sprememb sestojnih parametrov sta posledica vpliva različnih dejavnikov. Na strukturne spremembe gozdov so pomembno in tudi pričakovano vplivali predvsem gozdnogospodarski dejavniki, saj so spremembe gozdov odvisne od intenzivnosti sečenj in od različnih konceptov gospodarjenja z gozdovi.

Na spremembe gozdnih sestojev je pomembno vplivalo njihovo začetno stanje leta 1970. V gozdovih z nizkimi lesnimi zalogami, večjim deležem listavcev in manj intenzivnim gospodarjenjem sta se skupna lesna zaloga in tekoči letni prirastek najbolj povečala. V teh gozdovih se je povečala tudi lesna zaloga tankega in srednje debelega drevja.

Stanje gozdov v Sloveniji se je v obdobju po drugi svetovni vojni močno izboljšalo; nekatere vrednosti sestojnih parametrov, kot so povprečna lesna zaloga, tekoči letni prirastek in debelinska struktura gozdov, so se približale modelnim vrednostim. V prihodnje bosta zato bolj kot akumulacija v ospredju obnova in nega ustrezno strukturiranih lesnih zalog. Ker so razlike med posameznimi deli Slovenije znatne, bo potreben diferenciran pristop, ki bo, prilagojen različnim razmeram, zagotavljal ali akumulacijo, vzdrževanje ali aktivno obnovo gozdov. Posebno pozornost bo v prihodnje potrebno posvetiti tudi zmanjševanju tveganja pri gospodarjenju z gozdovi, kar je v veliki meri odvisno od izvajanja gojitvenih, varstvenih in drugih ukrepov, ki krepijo odpornost gozdnih sestojev.



## 7

## Prostoživeče živalske vrste so sestavni del gozdnega ekosistema

Pestrost Slovenije se odraža tudi v zastopanosti in številčnosti prostoživečih živalskih vrst. V Sloveniji so poleg vrst, ki so razširjene po celi Evropi, prisotne tudi nekatere živalske vrste, ki so v večini evropskih držav že davno izginile, npr. velike zveri. To je v veliki meri posledica ugodnih naravnih razmer, predvsem pestrosti in ohranjenosti habitatov, na primer obsežnih in ohranjenih gozdnih kompleksov. K takšnemu stanju sta pomembno doprinesla usmerjanje gospodarjenja z gozdovi in upravljanje populacij prostoživečih živali, ki sta zadnjih 25 let pretežno v domeni Zavoda za gozdove Slovenije in javne gozdarske službe.

Številčnost in prostorska razširjenost mnogih živalskih vrst sta pri nas v zadnjih desetletjih močno narasli, kar še posebej velja za nekatere vrste parkljaste divjadi (jelenjad in divjega prašiča) ter velike zveri (medveda in volka). Poleg tega se v Sloveniji širijo nekatere živalske vrste, ki v preteklosti pri nas niso bile prisotne, na primer šakal in bober. Hkrati z naraščajočo populacijsko dinamiko teh vrst narašča tudi intenzivnost njihovih vplivov na okolje. Ljudje največ pozornosti posvečamo vplivom živalskih vrst, ki so za nas neželeni. Te vplive zaznavajo različni uporabniki prostora. Gozdarji in lastniki gozdov se na primer pogosto soočajo s težavami zaradi objedanja mladja drevesnih vrst, ki ovira ali v skrajnem primeru celo onemogoča obnovo gozdov. V nekaterih gozdovih se pojavljajo tudi težave zaradi lupljenja mladih dreves, ki ga povzroča zlasti jelenjad. V kmetijski krajini prostoživeče živali povzročajo škodo na poljščinah, travinju ter rejnih živalih. Lokalni prebivalci na nekaterih območjih se znajdejo v konfliktnih situacijah, ko se nekatere živalske vrste (npr. medved, divji prašič) preveč približajo naseljem ali celo urbanim središčem. Prometna varnost je lahko ogrožena zaradi prehajanja živali čez prometnice. Prostoživeče živali prenašajo nekatere bolezni, ki so prenosljive na domače živali in celo ljudi.

Mnogo manj pa se ljudje zavedamo vseh pomembnih ekoloških vlog, ki jih opravljajo te iste živalske vrste. Objedanje drevesnih vrst, ki ga sicer pogosto obravnavamo kot problematično, je v osnovi povsem naraven proces. Ob usklajenem razmerju med rastlinsko in živalsko komponento je obseg takšnega



vpliva na gozdno mladje zanemarljiv. Izjemno pomembna ekološka vloga živali v okolju je tudi zoohorija oz. raznos semen, ki ga opravljajo živali. Živali rastlinska semena raznašajo na dlaki ali pa jih zaužijejo in kasneje iztrebijo. Razmnoževanje oz. širjenje nekaterih rastlinskih vrst je odvisno izključno od živali. Pri tem so še posebej pomembne živalske vrste, ki imajo velika območja aktivnosti in delajo dolge razdalje (npr. medved, jelenjad, divji prašič), zaradi česar lahko seme raznesejo tudi nekaj deset kilometrov daleč. Te vrste opravljajo ključno vlogo pri pomikanju vegetacije (vključno z drevesnimi vrstami) proti poloma zaradi podnebnih sprememb. Živali se pogosto prehranjujejo v enem tipu krajine (npr. na travniku) in med počitkom iztrebljajo v drugem (npr. v gozdu), s čimer poskrbijo tudi za prenos hranil iz travnika v gozd. Ko se živali prehranjujejo v dolinah in iztrebljajo v višje ležečih predelih, hranila, ki se sicer izpirajo po pobočju navzdol, prenašajo v nasprotni smeri, torej navzgor. Divji prašiči lahko z ritjem v gozdu pospešujejo kroženje hranil, kar omogoča hitrejšo rast drevesnih (in ostalih rastlinskih) vrst. Medved in divji prašič ter tudi nekatere druge živalske vrste odstranjujejo mrhovino v gozdu in s tem zavirajo prenos nekaterih kužnih bolezni. Našteti primeri služijo kot ponazoritev pomena prostoživečih živalskih vrst v okolju, medtem ko je podobno pomembnih ekoloških vlog, ki jih opravljajo živali, še mnogo več.

Nekatere koristi prostoživečih živali lahko obravnavamo tudi v smislu ekosistemskih storitev, saj jih ljudje neposredno občutimo. Divjad je obnovljiv naravni vir, ki ga izkoriščamo z lovom. Na ta način pridobivamo visokokakovostno meso. Količina mesa divjadi (divjačina), ki jo pridobimo, je primerljiva s količino mesa, ki ga pridobimo z rejo drobnice. Lovni turizem je lahko tudi lokalno pomembna ekonomska dejavnost, od katere nimajo koristi le upravljavci lovišč, temveč tudi gostinci in ponudniki ostalih storitev v lokalnem okolju. Ekoturizem, povezan s t. i. nepotrošno rabo prostoživečih živalskih vrst (npr. ogledi in fotografiranje medvedov), je vse hitreje razvijajoča se turistična panoga.

Zaradi konfliktov, ki jih pri različnih oblikah rabe prostora povzročajo nekatere prostoživeče živalske vrste, njihovi naraščajoči populacijski trendi nedvomno predstavljajo pomemben upravljavski izziv. Po drugi strani smo se pri oblikovanju odnosa do teh vrst dolžni zavedati tudi njihovih ključnih (pozitivnih) ekoloških

vlog in ekosistemskih storitev.

Omenjene živalske vrste so vselej vezane na različne tipe krajine, tako gozdno kot kmetijsko. Na dinamiko njihovih populacij in vedenje vplivamo v okviru različnih dejavnosti, predvsem lovstva, gozdarstva in kmetijstva. Obenem je tudi vpliv vrst, bodisi neželen bodisi želen, najbolj zaznaven ravno v teh dejavnostih. Vse navedeno nas opozarja, da je za smotno usmerjanje razvoja populacij prostoživečih živali v korist okolja in ljudi nujno potrebno načrtno upravljanje in sodelovanje različnih strok in deležnikov.



## 8

## Zgodovina gospodarjenja z gozdovi v Sloveniji

Brez človekovega vpliva bi na Slovenskem gozdovi zavzemali več kot 90 % površine. Prvi znatni človekovi vplivi vanje segajo že v čas rimskega cesarstva, torej dva tisoč let nazaj. Zaradi velikih potreb po lesu za kurjavo, ladjedelništvo in gradnjo ter zaradi krčenja gozdov v kmetijske namene se je na priobalnem območju že tedaj pokazalo, da gozdni viri niso neomejeni. Podobne pojave so v gozdovih zabeležili v času selitve narodov in širjenja prebivalstva od sedmega stoletja dalje. Najmočnejši negativni vplivi človeka na gozd so bili v času industrializacije. Les, oglje in pepelika so bile najpomembnejše surovine za obratovanje in širitev rudnikov, metalurgije in obdelave kovin, izdelavo stekla in železnic. Močna devastacija gozdov in pomanjkanje lesa sta ljudi prisilila k razmišljanju, kako zagotoviti trajne donose lesa.

Prvi poskusi urejanja gozdov segajo v 15. in 16. stoletje, ko so se na območju Slovenije začeli izdajati gozdni in rudniški redi, ki so urejali rabo gozdov. Najstarejši gozdni red v Sloveniji je Ortenburški gozdni red iz leta 1406, sledili so gozdni redi za Istro (1452, 1475), Istro, Furlanijo in Kras (1541), Ferdinandov rudniški red (1553), najbolj znan pa je Terezijanski gozdni red iz leta 1771. Prvi načrti za gospodarjenje z gozdovi so bili izdelani v 18. stoletju. Tako je iz leta 1724 znana prva ureditev donosov lesa iz idrijskih gozdov za potrebe rudnika živega srebra v Idriji, leta 1771 pa je Franc Flamek izdelal prvi gozdnogospodarski načrt za Trnovski gozd.

Pomemben mejnik v zgodovini strokovnega dela z gozdom na Slovenskem je pogozditev ogolelega krasa v 19. stoletju. Idejni vodja projekta je bil Josip Ressel, celoten projekt pa je imel močno podporo avstro-ogrskega cesarstva. Kot primer dobre prakse v mednarodnem merilu je ta gozdarski projekt leta 1900 prejel nagrado *grand prix* na svetovni razstavi v Parizu.

V drugi polovici 19. stoletja je veliko večjih gozdnih posestnikov za svoje gozdove dalo izdelati gozdnogospodarske načrte. Na Kočevskem je dr. Leopold Hufnagel z gozdnogospodarskim načrtom iz leta 1982 uveljavil izviren prebiralni način gospodarjenja z gozdovi. Takšen način gospodarjenja je kasneje prevzel



Henrich Schollmayer v snežniških gozdovih. Z navodili za obnovo gozdnogospodarskih načrtov (1906) je Schollmayer v prakso gozdarskega načrtovanja vpeljal kontrolno metodo, ki predvideva stalno periodično izmero več kazalcev stanja in priraščanja gozdnih sestojev.

Dejstvo, da je prekomerna in nepravilna raba gozdov ob zahtevnih podnebnih razmerah ter apneni matični podlagi na priobalnih področjih nekoč rodovitno pokrajino spremenila v kamnito puščavo, je očitno ostalo globoko v zavesti Slovencev. To je bil najverjetneje tudi vzgib za zelo napredno gozdarsko zakonodajo kmalu po drugi svetovni vojni (1947), ki je med drugim prepovedala golosečni sistem gospodarjenja z gozdom in uvedla obvezno gozdnogospodarsko načrtovanje za vse gozdove.

V petdesetih in šestdesetih letih prejšnjega stoletja je odločen korak k sonaravnemu gozdarstvu prispeval profesor dr. Dušan Mlinšek, ki je tudi v prakso vpeljal način dela z gozdom, ki ob upoštevanju naravnih danosti od gozdarstva zahteva sočasno delo za doseganje ekonomske, ekološke in socialne funkcije gozda. Gre v bistvu za temeljno spremembo gozdarske doktrine, ki v nasprotju z dotlej večstoletno prakso gozda ne obravnava kot lesno njivo, na kateri se poudarja zgolj proizvodnjo lesa. V ospredje se postavi gozd kot ekosistem, njegovo ohranjanje in sonaravni razvoj ter kakovostno gospodarjenje in trajnostno rabo vseh dobrin in storitev, ki jih od gozda pričakujejo lastniki gozdov in javnost. Pri tem se ob stalni kontroli učinkov posnema naravne procese ter strukture. Tak način dela z gozdom se udejanja in preverja v okviru javne gozdarske službe v vseh gozdovih Slovenije ne glede na lastništvo in je poznan tudi kot slovenska gozdarska šola.

## 9

## Sonaravno gospodarjenje z gozdom

Gospodarjenje z gozdovi v Sloveniji temelji na načelih trajnosti, sonaravnosti in večnamenskosti gozdov ter načrtnem delu z njimi. Sonaravno usmerjanje razvoja gozdov, ki zagotavlja trajno ohranitev in krepitev gozdnih ekosistemov in številnih funkcij gozdov, je strokovno zahtevno delo in velik izziv za javno gozdarsko službo. Ta mora v sodelovanju z lastniki gozdov ter ob upoštevanju njihovih potreb in interesov določiti optimalne gozdnogospodarske ukrepe in usmerjati njihovo izvedbo v praksi.

Sonaravno gospodarjenje z gozdovi, pri razvoju katerega ima Slovenija pionirsko vlogo in ga udejjanja že preko 50 let, je ena redkih dejavnosti, ki organsko povezuje gospodarsko dejavnost z ohranjanjem narave. Sonaravno gozdarstvo temelji na načrtnem gospodarjenju z gozdom, prilagojenemu gozdnim rastiščem, sestojnim razmeram in vlogam gozda, ob hkratnem upoštevanju naravnih procesov in struktur, značilnih za naravne gozdne ekosisteme. Pri tem v največji možni meri izkoriščamo naravne procese in jih s čim manjšimi vložki energije usmerjamo k ciljem gospodarjenja z gozdom – ekološkimi, proizvodnim in socialnim.

Vzdrževanje ekološkega ravnovesja v krajini je ena od temeljnih značilnosti sonaravnega gospodarjenja z gozdovi. Z gozdom kot najbolj ohranjenim kopenskim ekosistemom s funkcionalnega in vizualnega vidika gospodarimo tako, da ohranimo njegovo naravnost in pozitivne vplive na širše okolje. V vedno bolj urbani in spremenjeni krajini so gozd in gozdni ostanki zadnji ostanek naravnega okolja in zato bistvena prvina krajine za zagotovitev ekološkega ravnovesja v njej. So življenjski prostor številnih avtohtonih rastlinskih in živalskih vrst ter najpomembnejši vir zdrave pitne vode, varujejo tla in tudi različne objekte pred podnebnimi skrajnostmi, plazovi, hudourniki in poplavami ter so pomemben dejavnik pri iskanju stikov človeka z naravo. V sodobni krajini so gozdovi skoraj edini preostali ekosistem, kjer se tvorijo rodovitna tla, pa čeprav ta proces poteka počasi – le centimeter v nekaj sto letih. Javna gozdarska služba v Sloveniji usmerja tudi gospodarjenje s posamičnim gozdnim drevjem in skupinami gozdnega drevja zunaj naselij, ki so pomembni habitati in se obravnavajo kot življenjsko okolje prostoživečih živali.



Sonaravno gozdarstvo obravnava gozdni ekosistem celostno, zato pri gospodarjenju z gozdovi upoštevamo vse njegove prvine in v kar najmanjši meri posegamo v odnose med njimi. S tem ohranjamo krhko dinamično ravnovesje gozdnega ekosistema. Zapleteni odnosi znotraj gozdnega ekosistema nam niso v celoti poznani, v prostoru in času se tudi neprestano spreminjajo, zato ima enostranska obravnava gozda ali celo vnos novih, tujih prvin v gozdni ekosistem neznane, lahko tudi usodno negativne posledice za gozdni ekosistem.

V Sloveniji so na ravni območij predpisani skupni načrti za gospodarjenje z gozdom in divjadjo, gozdnogospodarski načrti pa predstavljajo tudi načrte upravljanja za območja Natura 2000.

Pri usmerjanju razvoja gozda je potrebno v čim večji meri slediti procesom in strukturam naravnih gozdnih ekosistemov. Pomembna principa sta:

a) Naravna obnova gozdov omogoča oblikovanje rastišču prilagojene zmesi drevesnih vrst in zgradbe gozdnih sestojev. V Sloveniji z naravno obnovo obnovimo več kot 95 % gozdnih površin, ki so potrebne obnove. S tem ohranjamo v evolutivnem razvoju doseženo prilagojenost dreves danim rastiščnim razmeram.

b) Sproščena tehnika gojenja gozdov je temeljni gozdnogojitveni princip, ki za oblikovanje sestojnih zgradb sledi naravnim razvojnim procesom v gozdnih sestojih. Zanj je sicer značilna svobodna izbira gozdnogojitvenih ukrepov, najpogosteje pa se uporabljajo ukrepi skupinsko postopnega in prebiralnega gospodarjenja z gozdom.

Nega gozdnih sestojev je osnovno orodje za usmerjanje razvoja gozdov. Temelji na pospeševanju ugodnih dejavnikov razvoja gozda in zaviranju neugodnih. Z nego gozda načrtno in racionalno usmerjamo razvoj gozda proti dolgoročnim gozdnogojitvenim ciljem.

Poseben izziv pri uresničevanju sonaravnih načel gospodarjenja z gozdovi predstavlja tudi prilagajanje ukrepov individualnim značilnostim gozdnih rastišč. Slovenija je geološko in klimatsko zelo raznolika. Značilnosti rastišč se praviloma

spreminjajo na majhnih razdaljah, kar zahteva veliko prožnost pri načrtovanju ukrepov. S podrobnim načrtovanjem na sestojni ravni in strokovnim označevanjem dreves za posek ukrepe gospodarjenja z gozdovi prilagajamo rastiščnim in sestojnim značilnostim.

Gozd je zapleten kompleksen naravni sistem, katerega značilnosti ne poznamo v vseh podrobnostih, zato se na naše ukrepe pogosto presenetljivo odziva. So-naravno gospodarjenje z gozdovi ima zato vgrajene mehanizme nenehnega notranjega preverjanja, kontrole in kognitivnega učenja, ki zagotavljajo pravočasno prilagajanje ukrepov ugotovljenim razvojnim značilnostim gozdnih sestojev in gozda kot celote. Neprecenljiv vir novih spoznanj o naravnem razvoju gozdov so tudi pragozdovi in gozdni rezervati. Nova spoznanja upoštevamo in ustrezno prilagajamo svoje nadaljnje ukrepe v gozdu.



# 10

## Gozdarsko načrtovanje v Sloveniji

Gozdnogospodarsko načrtovanje je pomembno orodje upravljanja gozdov in uresničevanja načel gospodarjenja z gozdovi. Kompleksnost gozdnih ekosistemov, dolgi proizvodni cikli, velika obsežnost gozdnega prostora, velik javni pomen gozdov, razdrobljenost gozdne posesti in posledično veliko število lastnikov gozdov dajejo velik pomen načrtnemu upravljanju z gozdom. Pomen gozdnogospodarskega načrtovanja se bo zaradi vedno večjih pritiskov na gozdni prostor, povečanega ekološkega in socialnega pomena gozdov še povečeval. Sedanja zasnova načrtovanja je bila opredeljena z Zakonom o gozdovih (1993) in s Pravilnikom o gozdnogospodarskih in gozdnogojitvenih načrtih (1998).

Gozdarsko načrtovanje predstavlja hierarhično organiziran sistem na več prostorskih ravneh. Takšna zasnova načrtovanja omogoča, da od splošnih načel in strateških usmeritev na ravni države in gozdnogospodarskih območij postopno prehajamo do konkretnih usmeritev in ukrepov na ravni gozdnih sestojev. Strateške odločitve na nacionalni ravni so določene v Nacionalnem gozdnem programu, ki določa politiko gospodarjenja z gozdovi. Pomembno orodje za konkretizacijo gozdne politike predstavljajo območni gozdnogospodarski načrti (v nadaljevanju GGN), ki se vsakih 10 let pripravljajo hkrati za celotno območje Slovenije. Prvič so bili območni načrti izdelani leta 1971. Pomemben del območnih načrtov predstavlja opredelitev območij s poudarjenimi funkcijami gozdov in členitev prostora, ki je pomembno izhodišče za zagotavljanje mnogonamenskega gospodarjenja z gozdovi in osnova za odločitve o rabi gozdnega prostora. Posebnost teh načrtov, ki prispeva k celostni obravnavi gozdnih ekosistemov, je hkratna obravnava gozdnogospodarskih vsebin in vsebin upravljanja s prstoživečimi živalmi.

Podrobnejše gozdnogospodarske načrte predstavljajo GGN gozdnogospodarskih enot (v nadaljevanju GGE); le-teh je 231. Načrti se izdelujejo za obdobje 10 let, vsako leto se obnovi približno desetino vseh načrtov GGE. Ob rednih obnovah načrtov GGE zbiramo številne podatke o gozdovih na sistematični mreži

stalnih vzorčnih ploskev in v opisih sestojev. Podatki, ki jih v rednih desetletnih časovnih presledkih zbiramo na več kot 100.000 stalnih vzorčnih ploskvah, omogočajo podroben vpogled v stanje, razvojno dinamiko in biotsko raznovrstnost gozdov. Pomemben podatkovni sloj predstavlja sestojna karta gozdov, ki jo od leta 1997 s postopkom opisov sestojev dopolnjujemo in je oblikovana za vse gozdove ne glede na lastništvo. Opisanih gozdnih sestojev s pripadajočimi podatki o stanju gozdnih sestojev, usmeritvah in načrtovanih ukrepih na sestojni ravni je več kot 320.000. Sestojna karta in drugi pomembni podatkovni sloji o gozdovih, vključno z gozdnogospodarskimi in lovskoupravljaljskimi načrti, so dostopni na pregledovalniku ZGS (<http://prostor.zgs.gov.si/pregledovalnik/>).

GGN GGE so pomembno orodje za zagotavljanje varstva narave in ohranjanja ugodnega stanja kvalifikacijskih habitatnih tipov in kvalifikacijskih vrst na območjih Natura 2000. V teh načrtih so navedeni smernice in ukrepi za ohranitev ugodnega stanja gozdnih habitatnih tipov in vrst. V omrežju Natura 2000 je takšnih načrtov 146 (63 % vseh GGN GGE). Takšna zasnova aktivnega varovanja teh območij predstavlja v evropskem merilu izviren in edinstven primer.

V postopku priprave in sprejemanja gozdnogospodarskih načrtov je pomembna participacija deležnikov, saj je mnenje lastnikov gozdov in druge zainteresirane javnosti, kot so službe za varstvo narave in kulturne dediščine, vodarji in lokalne skupnosti, pomembno.



# 11

## Upravljanje prostoživečih živalskih vrst

Prostoživeče živalske vrste so v okolju nenadomestljive, saj opravljajo številne vloge, ki so pomembne tako za nemoteno delovanje ekosistema kot tudi za zadovoljevanje človekovih potreb. Po drugi strani zaradi neželenih vplivov v kmetijstvu, gozdarstvu in še kje lahko prihajajo v konflikt s človekovimi interesi. Upravljanje prostoživečih živali je zahtevna naloga, katere osnovni cilj je ohranjanje populacij živalskih vrst v ugodnem stanju ob hkratnem zagotavljanju, da so njihovi neželeni vplivi v okolju znosni za človeka. Področje upravljanja prostoživečih živali si lahko predstavljamo kot cikel medsebojno povezanih aktivnosti: spremljanje stanja, načrtovanje upravljanja, izvajanje ukrepov, spremljanje stanja itd. Pri upravljanju prostoživečih živali sodelujejo različni deležniki, v največjem obsegu pa je zaupano javni gozdarski službi oz. ZGS. Ker je področje upravljanja prostoživečih živali močno prepleteno z upravljanjem gozdnega prostora, je s tako organiziranostjo zagotovljen predpogoj za celosten pristop k upravljanju gozdnega ekosistema. Glede na vplive živalskih vrst v okolju in njihovo konfliktnost najintenzivneje upravljamo divjad, predvsem prostoživeče parkljarje, od zavarovanih vrst pa vse tri pri nas živeče velike zveri (medved, volk, ris). Pri tem se pristopi k upravljanju obeh skupin živalskih vrst nekoliko razlikujejo.

Na področju upravljanja divjadi je v domeni javne gozdarske službe predvsem načrtovanje upravljanja, ki poteka na dveh ravneh. Osnovno raven predstavljajo dolgoročni lovskoupravljaljski načrti za desetletno obdobje, ki opredeljujejo splošne strateške usmeritve, npr. kam želimo usmerjati populacije posamezne vrste divjadi. Ti načrti so časovno in vsebinsko usklajeni z dolgoročnimi načrti upravljanja gozda (gozdnogospodarski načrti), kar pomembno olajša usklajevanje živalstva in rastlinstva v gozdnem prostoru. Usklajeno gozdarsko in lovsko načrtovanje je posebnost Slovenije v širšem evropskem prostoru in eden od pomembnejših dosežkov naše panoge. Usmeritvam dolgoročnih lovskoupravljaljskih načrtov sledijo letni načrti, ki podrobneje določajo ukrepe, s katerimi dosežemo zastavljene cilje (npr. višina odstrela oz. odvzema živalskih vrst in obseg del za izboljšanje okolja divjadi).



Jedro in obenem posebnost našega pristopa k načrtovanju upravljanja divjadi je način spremljanja stanja v populacijah divjadi. Pri nas za razliko od mnogih drugih držav ne izhajamo iz ocen številčnosti divjadi, ki je največkrat zelo nezanesljiva, temveč preko posrednih kazalnikov ocenjujemo trende populacij, tj. ali populacije rastejo, se zmanjšujejo ali ostajajo nespremenjene. Pri tem se poleg kazalnikov v samih populacijah živalskih vrst (npr. njihova vitalnost) močno naslanjamo na kazalnike, ki nam kažejo, kako močno divjad vpliva na okolje. Med temi kazalniki je še posebej pomembna poškodovanost gozdnega mladja (zaradi divjadi), ki nam poleg trendov populacij divjadi nakazuje tudi usklajenost živalske in rastlinske komponente gozda. Poškodovanost gozdnega mladja na Zavodu za gozdove Slovenije sistematično ocenjujejo vsaka tri leta. Ugotovitve o poškodovanosti so posebej v zadnjih letih pomembno prispevale k boljšemu upravljanju parkljaste divjadi.

Upravljanje divjadi lahko razumemo tudi kot usklajevanje interesov različnih uporabnikov prostora (npr. kmetov, lovcev, naravovarstvenih organizacij, splošne javnosti), kar je zaradi raznolikosti interesov pogosto zelo zahtevna naloga. V postopku načrtovanja gozdarji zato veliko pozornosti posvečajo sodelovanju s predstavniki omenjenih interesnih skupin.



Upravljanje velikih zveri je po raznolikosti opravil, ki so v domeni javne gozdarske službe, še obširnejše področje od upravljanja divjadi. Zavod za gozdove Slovenije na tem področju skupaj z ostalimi institucijami sodeluje pri načrtovanju upravljanja velikih zveri, poleg tega pa neposredno skrbi za nekatere upravljaljske aktivnosti na terenu. Med slednje spadata delovanje intervencijske skupine, ki ukrepa v primerih težav z veliki zvermi, in cenitev škod, ki jih povzročijo velike zveri ter ostale zavarovane živalske vrste. Tudi na tem področju je izjemnega pomena sodelovanje z drugimi (pogosto) prizadetimi uporabniki prostora, npr. z rejci, čebelarji in lokalnim prebivalstvom, za kar vsakodnevno skrbijo terenski delavci javne gozdarske službe.

Področje upravljanja z velikimi zvermi je v zadnjih letih pri nas močno napredovalo, kar je v veliki meri učinek številnih projektov, v katerih ravno javna gozdarska služba pogosto prevzema vodilno vlogo. Korenito so se prenovili pristopi k spremljanju (monitoringu) medveda, volka in risa, ki sedaj temeljijo na sodobnih metodah, kot sta genetika in uporaba avtomatskih kamer. Pomemben prispevek k lažjemu sobivanju z velikimi zvermi je prinesla tudi uporaba preventivnih ukrepov za zaščito premoženja (električne ograje, pastirski psi) in za preprečevanje zahajanja medvedov v naselja (medovarni smetnjaki in kompostniki).

V sestavi ZGS delujejo tudi lovišča s posebnim namenom, ki so v celotnem obdobju služila kot poligon za potrebe znanstveno-raziskovalnega dela in prenos spoznanj v upravljaljsko prakso (npr. uvajanje različnih metod monitoringa, odlovi živih medvedov za raziskave in preseljevanje na druga območja). Ta lovišča so edina območja v Sloveniji, kjer so se tudi v obdobjih, ko populacije velikih zveri niso bile v tako ugodnem stanju, kot so danes, ohranila vitalna jedra populacij teh vrst (predvsem risa).

Sistem upravljanja prostoživečih živalskih vrst, ki smo ga v 25 letih delovanja javne gozdarske službe nenehno izpopolnjevali in pripeljali na današnjo raven, predstavlja veliko odgovornost in obvezo na prihodnost. Veliko spretnosti bo potrebne, da bomo področje uspeli vzdrževati na tako visoki ravni, kot smo ga dosegli, in da ga bomo znali razvijati tudi v prihodnje.



## 12

Varstvo narave in upravljanje  
območij Natura 2000

Slovensko gozdarstvo ima skrb za ohranjanje naravnega gozda in vse narave že zelo dolgo vgrajeno v delo z gozdom. Tudi zgodovino organiziranega varovanja narave smo na Slovenskem začeli gozdarji, ko se je dr. Leopold Hufnagel v letu 1892 odločil, da naj delček roških gozdov ostane pragozd. Konec sedemdesetih in v začetku osemdesetih let preteklega stoletja smo slovenski gozdarji določili gozdove, ki so z vidika njihovega stanja, razvoja in zaščite biotske raznovrstnosti še posebej pomembni, jih izločili iz gospodarjenja in jih leta 2015 z Uredbo o varovalnih gozdovih in gozdovih s posebnim namenom zavarovali kot gozdne rezervate. Danes je v Sloveniji 170 gozdnih rezervatov s površino 9.508 ha. Med njimi pa je tudi 14 pragozdnih ostankov s skupno površino 540 ha. Gozdni rezervat Snežnik-Ždrocle in pragozd Krokra sta bila v okviru priprave vpisa prvinskih bukovih gozdov v več evropskih državah na seznam svetovne naravne dediščine leta 2017 uvrščena tudi na Unescov seznam svetovne dediščine. To je bil po 30 letih, odkar so bile vpisane Škocjanske jame, v Sloveniji šele drugi vpis naravne dediščine na omenjeni svetovni seznam.

Z Državnim planom Slovenije iz leta 1986 je bilo še dodatno določenih 48.176 ha varovalnih gozdov, za katere v gozdnogospodarskih načrtih ni bilo načrtovane- ga etata in naj bi se vanje posegalo izključno zaradi krepitev njihove poudarjene vloge varovanja gozdnih zemljišč in sestojev. Zavod za gozdove Slovenije se je že kmalu po začetku delovanja začel intenzivno posvečati reviziji varovalnih gozdov in gozdnih rezervatov. Celovita revizija območja varovalnih gozdov je bila potrebna zaradi razvoja različnih dejavnosti v prostoru, ki so vse bolj ogrožale zelo ranljive gozdove na ekstremnih rastiščih, gozdnim rezervatom pa se je bilo treba ponovno posvetiti zlasti v zasebnih gozdovih zaradi procesa denacionalizacije. Danes imamo v Sloveniji 98.762 ha varovalnih gozdov.

Ob vključitvi v Evropsko unijo je morala Slovenija, da bi izpolnila vključitvene pogoje, določiti mrežo območij, ki bi zagotovila »ugodno stanje populacij vseh evropsko pomembnih vrst in habitatnih tipov«, imenovano mreža območij Natura 2000. Evropsko pomembne vrste in habitatne tipe je Evropska unija določila



z dvema direktivama – z Direktivo o ohranjanju prostoživečih ptic (1979) in z Direktivo o ohranjanju naravnih habitatov ter prostoživečih živalskih in rastlinskih vrst (1992). V okviru javne gozdarske službe je bil izdelan predlog območij gozdnih habitatnih tipov. Gozdarska stroka je imela tudi pomembno vlogo pri oblikovanju usmeritev za ohranitev gozdnih habitatnih tipov in vseh vrst, ki so vezane na gozd.

Delo je bilo obsežno, saj območja Natura 2000 zajemajo 37 % slovenskega ozemlja, približno 70 % te površine pa so gozdovi. Zagotavljanje ugodnega ohranitvenega stanja vrst in habitatnih tipov v gozdnem prostoru je vgrajeno v načrtno ravnanje z gozdom. Stroka je bila torej dejavno vključena v določitev območij Natura 2000 in tudi neposredno sodeluje v usmerjanju dela z njimi ter ima status upravljavca gozdnih območij. Sistem gozdnogospodarskih načrtov in naravovarstvenih smernic nadomešča posebne upravljavske načrte območij Natura 2000 in je dober primer integralnega varstva ter sodelovanja gozdarske in naravovarstvene stroke.

Na podlagi Uredbe o zavarovanih prostoživečih živalskih vrstah velike zveri medved, volk in ris ne spadajo več med divjad, ampak so zavarovane živalske vrste, na podlagi Direktive o habitatih tudi pod posebnim varstvom v Evropski uniji. Zavod za gozdove Slovenije je vodilna (referenčna) institucija za usmerjanje razvoja populacij omenjenih velikih zveri v Sloveniji. Pripravljamo predloge letnih odvzemov in izrednih odvzemov velikih zveri, sodelujemo pri pripravi strategij za upravljanje z njihovimi populacijami ter vodimo mednarodne in domače projekte v zvezi z njimi. Doslej smo sodelovali oziroma sodelujemo že v štirih obsežnih projektih programa LIFE o medvedu, volku in risu; tri od teh je ZGS vodil oziroma jih vodi.

ZGS si že od vsega začetka prizadeva za vključitev v dejavnost naravovarstvenega nadzora. V sodelovanju z Ministrstvom za okolje in prostor RS je bilo v ta namen pripravljenih nekaj dopolnitev predpisov, 30 zaposlenih je opravilo izpit iz prekrškovnega postopka, izdelani so bili znaki in izkaznice za naravovarstvene nadzornike. Vsekakor bi bilo smotno izkoristiti teritorialno dobro organizirano mrežo gozdarskih strokovnjakov tudi v namen naravovarstvenega nadzora.



# 13

## Lastništvo gozdov

Slovenski gozdovi so po površini 75 % v zasebni, 21 % v državni in 4 % v lasti lokalnih skupnosti. Od osamosvojitve Slovenije leta 1991 se je delež državnih gozdov zaradi denacionalizacije znižal za 14 odstotnih točk. Zadnja leta je opazen premik v številu gozdnih posestnikov, saj se je njihovo število v zadnjih desetih letih znižalo s 462.000 na 413.000, povprečna gozdna posest pa vseeno meri le 4,1 ha, pri čemer zaradi solastništva odpade na posameznega lastnika v povprečju le 2,8 ha. Struktura gozdnih posestnikov je precej nehomogena, saj ima 66 % posestnikov v lasti le do 1 ha gozda, nadaljnjih 24 % pa 2–5 ha gozda. Med spoloma je lastništvo gozdov precej enakomerno razporejeno tako na splošno kot po rangih velikosti gozdne posesti. Samo 30 % lastnikov gozdov je doma na podeželju, v lasti pa ima ta skupina približno 40 % celotne gozdne površine.

Taka posestna struktura povečuje družbeni pomen gozdov in hkrati pomeni velik izziv tudi za zagotovitev aktivnega gospodarjenja z gozdom in za izvajanje zastavljenih ciljev skladno z gozdnogospodarskimi načrti. Gozd kot ekonomska rezerva ali kot pomemben del prihodkov pomeni več zlasti kmetom v hribovitih območjih z omejenimi možnostmi kmetijske pridelave. Delež gozdarstva in lesne predelave v BDP znaša sicer manj kot 1 %, a se obseg predelave lesa zadnja leta veča. Gozdarstvo je z lesno industrijo v bodoče lahko eden od temeljev zelenega gospodarstva v Sloveniji.

Ker gre pri gozdovih za naravni vir, ki z ekosistemskimi storitvami služi vsem prebivalcem, je država skladno z ustavo v nekaterih pogledih – tako kot pri drugih ključnih naravnih virih – omejila absolutno svobodo razpolaganja s tem virom. Lastniki gozdov lahko na primer posekajo samo toliko, kolikor je to dovoljeno v načrtih za gospodarjenje z gozdovi, ki jih po procesu usklajevanja mnenj vseh deležnikov sprejme država. V gozdovih so dovoljeni prost dostop in omejeno rekreativno nabiranje stranskih gozdnih proizvodov ter čebelarjenje in lov. Z namenom kompenzacije omejitev, omogočanja lažjega uresničevanja gozdarskih predpisov in temeljnih načel gospodarjenja z gozdovi je lastnikom



gozdov država omogočila v celoti brezplačno usmerjanje razvoja gozdov preko javne gozdarske službe, brezplačne gozdnogospodarske načrte ne glede na velikost posesti ter mnoge državne subvencije v gozdarska vlaganja. Tako lastniki gozdov brezplačno dobijo sadike za obnovo gozdov, ves zaščitni material zanje, subvencionirano je delo na obnovi, negi mlajših sestojev, gradnja gozdnih prometnic, vzdrževanje gozdnih cest, mehanizacija in podobno. Če je po eni strani slovenski lastnik gozda glede obsega ali svobode lastninske pravice nekoliko bolj omejen kot nekateri njegovi vrstniki drugod po Evropi, pa ima na voljo bistveno več brezplačne pomoči in sredstev od države za gospodarjenje s svojimi gozdovi.



# 14

## Gozdarsko svetovanje

Gozdarsko svetovanje je neformalni izobraževalni proces, namenjen ozaveščanju, izobraževanju in motiviranju ciljnih skupin v gozdarstvu, in predstavlja vsako aktivnost, ki posreduje znanje tistemu, ki to želi ali potrebuje. Kot rezultat svetovanja pričakujemo spremembo vedenja, odnosa, načina dela in spretnosti ciljne skupine. Z dobro analizo trenutnega stanja in definiranimi problemi, ki jih želimo preseči, z jasno določenimi cilji, ustrezno izbranimi komunikacijskimi kanali, usposobljenimi svetovalci in dobrim vrednotenjem učinkov svetovanja lahko dosežemo znatno spremembo v obnašanju in načinu dela ciljne skupine svetovanja. Pri tem se je pomembno zavedati, da gozdarsko svetovanje temelji na dvosmerni komunikaciji med posrednikom in prejemnikom znanja.

V okviru javne gozdarske službe izvajata gozdarsko svetovanje v Sloveniji Zavod za gozdove Slovenije in Gozdarski inštitut Slovenije, gozdarske izobraževalne institucije pa sodelujejo pri izvedbi svetovanja v okviru javne gozdarske službe ali pa ga izvajajo samostojno. Ključno pa je dejstvo, da je cela država pokrita z mrežo svetovalcev (gozdarskim kadrom), kar omogoča neposreden stik z lastniki gozdov na terenu.

Najpomembnejša ciljna skupina gozdarskega svetovanja so lastniki in uporabniki gozdov. Pri tem so cilji svetovanja usmerjeni v učinkovito gospodarjenje z gozdom s poudarkom na slovenski gozdarski doktrini gospodarjenja, v razvoj podeželja, v večje ekonomske učinke gospodarjenja z gozdovi ter v varno in učinkovito izvedbo gozdnih del. Glavne vsebine gozdarskega svetovanja zajemajo področja gojenja in varstva gozdov, gozdarske tehnologije in gozdnih prometnic, ekonomike, gozdnogospodarskega načrtovanja, programa razvoja podeželja, združevanja lastnikov gozdov, zakonodaje in učinkovite rabe lesa v energetske namene.

Svetovanje poteka individualno ali v skupinah, z neposrednim stikom ali posredno, pri čemer uporabljamo različne pristope in komunikacijske kanale, kot so stiki na terenu, tečaji, predavanja, tiskani materiali, terenski prikazi in prikazi na sejmihi, mediji, svetovni splet, če naštejemo le najpogostejše.

Najpogostejša oblika neposrednega svetovanja je individualno svetovanje lastnikom gozdov, ki poteka neposredno ob skupni izbiri drevoja za posek, pri kateri sodelujeta gozdar in lastnik gozda. Izbira dreves za možni posek je gojitveno-negovalno opravilo, s katerim se v skladu s stanjem gozdnega ekosistema, cilji in z intenzivnostjo gospodarjenja ter s potrebami lastnika gozda določijo posamezna drevesa ali skupine dreves za posek. Takšnih stikov je letno okoli 80.000 in ob tej dejavnosti lahko prihaja do posredovanja in izmenjave znanj o različnih vsebinah, ki se nanašajo na lastnika in njegov gozd.

Najintenzivnejša oblika gozdarskega svetovanja so tečajji in prikazi na terenu. Prikazi na terenu obravnavajo v glavnem vsebine gojenja in varstva gozdov, gozdne tehnike, gozdnih prometnic in sanacije posledic naravnih ujm. Tečajji so prvenstveno namenjeni lastnikom in uporabnikom gozdov, obravnavajo pa varno in učinkovito delo v gozdu, predvsem delo z motorno žago in traktorjem. Posebnost teh tečajev je, da udeleženci pod nadzorom inštruktorjev sami izvajajo dela v gozdu. Doslej se je teh tečajev udeležilo preko 50.000 udeležencev.

V nadaljevanju navajamo dva pristopa, ki sta bila prepoznana kot uspešna praksa pri izvajanju gozdarskega svetovanja. Prvi se nanaša na usposabljanja za varno delo v gozdu, ki ga je razvil in ga izvaja Zavod za gozdove Slovenije, drugi pa na izdelavo spletnega portala WoodChainManager, ki ga je razvil Gozdarski inštitut Slovenije.

V okviru gozdarskega svetovanja na Zavodu za gozdove Slovenije vlagamo velike napore v zmanjševanje nezgod pri delu v gozdu, ki se pripetijo nepoklicnim izvajalcem del, predvsem lastnikom gozdov, ki delajo v svojem gozdu, ter njihovim znancem in sorodnikom, ki poklicno niso usposobljeni. Že na začetku delovanja ZGS smo zaznali težavo nizke zavesti o varnem delu med obravnavano populacijo in jo začeli načrtno reševati. Da bi dobili čim realnejšo sliko stanja nezgod, predvsem pa, da bi lahko čimbolj realno vsebinsko usmerjali svoje aktivnosti za izboljšanje stanja, načrtno zbiramo podatke o nezgodah med omenjeno populacijo in jih analiziramo, kar je temelj za oblikovanje naših dejavnosti za izboljšanje stanja.

Nedvomno so najučinkovitejši ukrepi za izboljšanje varnosti tisti, s katerimi dosežemo spremembo miselnosti, spremembo svojega odnosa do nekega procesa, v obravnavanem primeru do pogleda na delo v gozdu. To ne pomeni le, naučiti se pravilno opravljati neko delo, biti ustrezno opremljen z osebno varovalno opremo in uporabljati varna delovna sredstva. Pomeni tudi priznati samemu sebi, da nečesa ne znaš in boš delo raje dal izvesti tistemu, ki je za to usposobljen. Premik v tej smeri najučinkovitejše in trajno dosežemo s svetovanjem, usposabljanjem in izobraževanjem.

Temeljno vprašanje, ki nas pri teh svetovalnih aktivnostih zanima, je, ali se stanje stopnje varnosti zaradi njih izboljšuje. Učinek svetovalnih aktivnosti lahko pozorimo s količino posekanega lesa na eno smrtno nezgodo. Medtem ko je bilo pred letom 1994 to 107.000 m<sup>3</sup> lesa, je trenutno ta vrednost na obdobje zadnjih pet let 390.000 m<sup>3</sup> posekanega lesa na eno smrtno nezgodo med nepoklicnimi izvajalci del v gozdovih. Vse to jasno kaže, da so napori, ki jih vlagamo v gozdarsko svetovanje na tem področju, upravičili svoj namen.

V podporo in pomoč lastnikom gozdov je Gozdarski inštitut Slovenije v okviru domačih in tujih projektov razvil portal WoodChainManager (WCM). WCM je zbirka koristnih informacij in raziskovalnih spoznanj, ki so jih raziskovalci Gozdarskega inštituta Slovenije pridobivali in nadgrajevali skozi čas. Na portalu WCM (<http://wcm.gozdis.si/>) so objavljene cene storitev (sečnja, spravilo ter prevoz lesa), cene gozdnih lesnih sortimentov ter cele lesnih goriv. Poleg tega je vsem, ki dela v gozdu opravijo sami, na voljo aplikacija za izračun stroškov izbrane tehnologije sečnje, spravila in prevoza lesa. Zahtevnejšim uporabnikom pa je na voljo tudi modul za izračun normativov ter stroškov dela.

Lastniki gozdov so ključni akterji aktivnega gospodarjenja z gozdom, ki pa pogosto ne izkoriščajo potenciala, ki ga daje njihov gozd. Nizka stopnja realizacije del v gozdovih pomeni višje stroške gozdne proizvodnje, manjši prihodek za lastnika gozda, manjši obseg proizvodnje in dobička v celotni gozdno-lesni verigi, nižjo stopnjo uresničevanja splošno koristnih vlog gozda, ogroženo vitalnost in stabilnost gozda in s tem trajnost donosov iz gozda nasploh. Za učinkovito gospodarjenje z gozdom, uvajanje sodobnih tehnologij ter za povečevanje do-

hodka potrebujejo lastniki gozdov informacije o stanju gozda, o trgu gozdnih lesnih sortimentov, o ponudbi storitev, o stroških sodobnih tehnologij ter številne druge praktične informacije o varnem delu v gozdu in zakonskih omejitvah. Prav temu je WCM tudi namenjen.



# 15

## Gozdno-lesna veriga

Gozdno-lesne verige se začnejo v gozdu s trajnostnim gospodarjenjem z gozdom, nadaljujejo s pridobivanjem lesa ter prevozom lesa do lesnopredelovalnih podjetji ali drugih končnih porabnikov okroglega lesa in se zaključijo s končno rabo lesa. Gozdno-lesne verige so učinkovite toliko, kot je učinkovit njihov najšibkejši člen, zato je povezovanje med deležniki gozdno-lesnih verig ključno.

Akcijski načrt »Les je lep« opredeljuje pojem vrednostna veriga lesa. Le-ta v Sloveniji povezuje trajnostno, večnamensko in sonaravno gospodarjenje z gozdovi, predelavo lesa, oblikovanje, proizvodnjo in prodajo lesnih izdelkov ter komponent iz lesa in – kot element, ki se pojavlja skozi celoten proces – izrabo lesnih ostankov in odpadkov za proizvodnjo energije.

Začetek gozdno-lesnih verig predstavljajo lastniki gozdov s svojimi interesi ter usposobljenostjo in opremljenostjo za delo v gozdu. Za uspešnejše in cenovno ugodnejše gospodarjenje z gozdovi sta smiselna povezovanje manjših lastnikov gozdov in skupen nastop na trgu.

Lastnik gozda lahko opravlja dela v svojem gozdu, pri tem pa mu lahko pomagajo njegovi zakoniti dediči ter njihovi zakonci in druge fizične osebe v obliki medsosedske pomoči. Ne glede na zakonske možnosti je pomembno, da dela v gozdu izvajajo usposobljeni izvajalci. To je ključno tako z vidika zmanjševanja števila nezdov v gozdovih kot z vidika kakovosti izvedbe del.

V zadnjih letih opažamo porast števila izvajalcev del v gozdovih. Večja ponudba je pomembna za konkurenčnost in za izboljševanje kakovosti del v gozdovih. Usposobljeni, motivirani in dobro informirani izvajalci gozdarskih del so osnova za stroškovno učinkovito in okolju prijazno izvajanje del v gozdovih.

Na drugi strani verig so primarni predelovalci in uporabniki lesa. V lesnopredelovalni industriji se od leta 2015 nadaljujejo pozitivni trendi. Industrio žaganega lesa v Sloveniji zaznamuje neugodna struktura žagarskih obratov po velikosti in tehnološki opremljenosti, vendar se izvajajo investicije v nove, večje obrate,

posodobitve in investicije v tehnološko modernizacijo in povečevanje kapacitet obstoječih slovenskih žagarskih obratov. Med večje uporabnike lesa slabše kakovosti pa v Sloveniji uvrščamo podjetja, ki proizvajajo lesne plošče ter celulozo.

Poleg predelave lesa v industriji je pomembna tudi energetska raba lesa. Največji porabniki lesnih goriv so gospodinjstva, ki uporabljajo predvsem drva, ki jih pridobijo bodisi v lastnih gozdovih bodisi jih kupijo na trgu. V gospodinjstvih se letno porabi 1,6 milijona ton lesnih goriv, med katerimi prevladujejo polena, v zadnjih letih pa se povečuje raba lesnih peletov. Lesni sekanci so pomemben energent v srednje velikih in večjih energetskih sistemih, kot so toplarne, sistemi sočasne proizvodnje toplote in elektrike ter elektrarne.

V nadaljevanju predstavljamo dva primera dobre prakse, ki prispevata k razvoju in promociji gozdno-lesnih verig. En primer je portal [Mojgozdar.si](http://Mojgozdar.si), ki ga razvija Gozdarski inštitut Slovenije, drugi pa je postopek združevanja lastnikov gozdov, ki je v veliki meri potekal s pomočjo Zavoda za gozdove Slovenije.

V podporo uporabnikom storitev (predvsem manjšim lastnikom gozdov, ki redkeje potrebujejo usluge in nimajo izkušenj z gospodarjenjem z gozdom) je Gozdarski inštitut Slovenije razvil spletni informacijski sistem [www.mojgozdar.si](http://www.mojgozdar.si).



V sistem Mojgozdar.si so vključeni vsi izvajalci, ki so pravne osebe in so pristojni gozdarski inšpekciji izkazali, da izpolnjujejo minimalne pogoje za delo v gozdovih. Poleg subjektov, ki izvajajo sečnjo, spravilo in gojitvena dela, pa so v sistem vključeni tudi tisti, ki ponujajo storitve prevoza lesa, izdelave sekancev in gozdnega gradbeništva. Sistem MojGozdar.si ponuja tristopenjsko ocenjevanje izvajalcev glede na njihovo pravnoformalno in strokovno ustreznost ter zadovoljstvo z opravljeno storitvijo.

V gozdno-lesni verigi je povezovanje lastnikov gozdov in izvajalcev gozdnih del eden ključnih elementov uspeha, pomembni pa so tudi ustrezna tehnična opremljenost, rast podjetništva in ne nazadnje povezovanje lastnikov na ekonomskih osnovah. Zavod za gozdove Slovenije je že takoj po začetku svojega delovanja prepoznal pomen združevanja, pri tem aktivno sodeluje in v okviru svojih pristojnosti usmerja procese, ki pripomorejo k večji učinkovitosti delovanja gozdno-lesnih verig. Na začetku so bile aktivnosti usmerjene v gozdarsko svetovanje, ki je zajemalo tudi povezovanje lastnikov gozdov. Postopoma je bilo ustanovljenih vedno več društev lastnikov gozdov, ki so sedaj povezana v zvezo in so kot taka pomemben sogovornik z ostalimi subjekti v gozdarstvu.

Naslednji pomemben korak pri večji učinkovitosti gozdno-lesnih verig so finančne spodbude v okviru programa razvoja podeželja na tem področju. Te med drugim omogočajo večjo odprtost gozdov (predvsem) z gozdnimi vlakami in boljšo opremljenost lastnikov gozdov ter izvajalcev del z gozdarsko mehanizacijo. V okviru tega je potrebno posebej izpostaviti usmeritve, ki so vodile do spravila lesa iz gozda z gozdarskimi prikolicami, kar je bil pomemben tehnološki preskok v izvajanju gozdnih del.

Potreba po oddaji del usposobljenim izvajalcem, dvig tehnične opremljenosti kot posledica ustrezno oblikovanih ukrepov v programu razvoja podeželja, zavedanje nevarnosti pri izvedbi gozdnih del in manjša odvisnost lastnikov gozdov od gozda vodijo do vse večje ponudbe gozdarskih storitev, mnogokrat povezane tudi z odkupom lesa. Zato je naslednji logični korak združevanje na ekonomski osnovi, ki se že kaže v nekaterih predelih Slovenije.





## 16

## Pomen gozdov za družbo in kakovost življenja

Gozdovi omogočajo preživetje in dvigujejo kakovost življenja družbe: čistijo vodo in zrak, blažijo temperaturne in podnebne skrajnosti, preprečujejo ali blažijo poplave, varujejo naselja pred plazovi in padajočimi skalami, nudijo življenjski prostor številnim vrstam in prostor naravni ter kulturni dediščini. Predstavljajo pomemben prostor za sprostitev in rekreacijo ter pomemben ekonomski vir – tako z vidika pridobivanja lesa in nelesnih gozdnih proizvodov (gozdni plodovi, gobe, zelišča ...) kot z vidika turizma, ki v gozdnem prostoru postaja vedno pomembnejša panoga.

Gozdovi predstavljajo pomemben del preteklosti, sedanjosti in prihodnosti Slovenije, gozd pa je simbol prepoznavnosti države in odraz njenega odnosa do trajnostnega razvoja. Slovenci smo neločljivo povezani z gozdovi, kar dokazujejo površina, stanje in odnos do slovenskih gozdov. Gozd je izjemno pomemben krajinski element in ključni sestavni del slovenske krajine, hkrati pa predstavlja nepogrešljiv element življenja za prebivalke in prebivalce Slovenije. V Sloveniji je danes približno 413.000 lastnikov gozdov, kar predstavlja več kot petino prebivalcev. Poleg relativno visokega števila lastnikov gozdov se lahko pohvalimo z razvejano in visoko izobraženo ter usposobljeno javno gozdarsko službo, ki z več kot 550 inženirji gozdarstva zagotavlja trajnost vseh funkcij gozdov ne glede na njihovo lastništvo.

V Sloveniji se kljub procesom urbanizacije in modernizacije ljudje vedno bolj zavedajo pomena gozdov. Navezanost ljudi na gozdove, ki je bila nekdaj velika predvsem zaradi lesa in drugih materialnih dobrin, se ponovno krepi, tokrat predvsem zaradi okoljske vloge gozdov in priljubljenosti gozdnega okolja za oddih in rekreacijo. Seveda pa se ljudje tudi danes zavedajo pomena gozdov kot vira lesa, katerega uporaba kot materiala in energenta je človeku in okolju prijazna. Gozd je tudi bogat vir biotske raznovrstnosti, ki je osnova za ekološko ravnotežje v naravi, hkrati pa se v gozdnem prostoru nahaja veliko naravnih in kulturnih vrednot, ki ga bogatijo in so del narodove dediščine. Pozornost javnosti do vprašanj, povezanih z gozdom in gozdarstvom, je v zadnjih letih velika tudi zaradi pogostih naravnih ujm, ki povzročajo škodo v gozdovih. To se odraža v

vedno večjem zanimanju novinarjev in medijskih hiš za vprašanja, povezana z gozdom in gozdarstvom.

Gozdovi v Sloveniji so za javnost odprti (prebivalci imajo ne glede na lastništvo prost dostop do vseh gozdov), kar omogoča številne aktivnosti v gozdovih tudi tistim, ki niso lastniki. Prost dostop bogati družbo in ji hkrati nalaga večjo ozaveščenost in odgovornost pri koriščenju naravnih dobrin.

Gozd predstavlja pomemben ekonomski vir, še posebej na območjih, kjer ni veliko drugih gospodarskih priložnosti. Posebej močno so na gozd navezani



lastniki gozdov in kmetije, saj je tradicionalno v Sloveniji sestavni del kmetije, vir lesa in dohodka. S skrbnim odnosom do gozda so bistveno prispevali k ohranitvi slovenskih gozdov. Gozdovi posredno omogočajo zaposlitev in zaslužek tudi v drugih gospodarskih panogah. V gozdno-lesni verigi je v Sloveniji danes zaposlenih skoraj 20.000 ljudi, še veliko več pa se jih pri delu z gozdovi srečuje posredno, na primer delavci v turizmu, šolstvu in drugih dejavnostih.

Pomembno vlogo v socialnem in kulturnem življenju imata tudi lovstvo in lov. Danes trajnostno gospodarjenje z divjadjo, katere sestavni del je tudi lov divjadi, izvajajo lovske družine, ki so ustanovljene na podlagi prostovoljne odločitve njenih članov. V Republiki Sloveniji je registriranih približno 420 lovskih družin, v katere je včlanjen 1 odstotek prebivalcev države in aktivno sodeluje pri trajnostnem gospodarjenju s prostoživečimi živalmi. Dejavnosti, povezane z divjadjo in lovom, so pestre in številne. Prostoživeče živali pomenijo tudi pomembno biološko, znanstvenoraziskovalno, izobraževalno in estetsko vrednoto.

Zaradi vedno večje ozaveščenosti prebivalcev o pomenu gibanja v naravi za zdravje in dobro počutje ter možnosti neposrednega ali posrednega zaslužka z različnimi turističnimi produkti sta v močnem porastu rekreacijska in turistična raba gozdov, ki vključujeta sprehode v gozdu in pohodništvo, nabiralništvo, obiske naravnih in kulturnih znamenitosti v gozdovih, kolesarjenje in druge oblike rekreacije. Za trajnostni turizem v gozdu so pomembne tudi gozdne učne poti – namenska infrastruktura za ozaveščanje javnosti o pomenu gozdov in gozdarstva. V zadnjih 30 letih je v Sloveniji nastalo že preko 100 gozdnih učnih poti.

Za kakovost življenja urbanega dela prebivalstva Slovenije so posebej pomembni mestni in primestni gozdovi, ki močno izboljšujejo pogoje bivanja v svoji okolici. Raziskave kažejo, da prisotnost gozdov in dreves v urbanem okolju izboljšuje fizično in psihično zdravje ljudi, znižuje poletno povprečno temperaturo, porabo energije za ohlajanje in ogljični odtis urbanih skupnosti ter s tem prinaša številne pozitivne ekonomske in druge učinke na prebivalce. Gozdovi so najpomembnejši vir blaženja učinkov podnebnih sprememb (tako na lokalni kot globalni ravni) in kot taki ključni za trajnostni razvoj slovenske družbe.



# 17

## Ustanove in organizacije v slovenskem gozdarstvu

Z zakonom o gozdovih (1993) je prešla odgovornost za gospodarjenje z gozdovi po petih desetletjih z gozdnih gospodarstev nazaj na njihove lastnike. Ker so gozdovi naravni vir, ki ima tudi velik javni pomen, je država absolutno svobodno razpolaganja s tem virom z zakonodajo omejila, hkrati pa lastnikom gozdov omogočila v celoti brezplačno usmerjanje razvoja gozdov preko javne gozdarske službe ter številne finančne instrumente za vlaganja v gozdove (obnova, nega, varstvo, prometnice).

Za lažje doseganje ciljev pri dialogu z državo so lastniki gozdov nad določenim pragom višine katastrskega dohodka obvezno združeni v Kmetijsko-gozdarsko zbornico (<https://www.kgzs.si/>). Vanjo je trenutno včlanjenih nekaj več kot 90.000 ali 22 % vseh lastnikov gozdov. Lastniki se poleg tega glede na svoje interese prostovoljno združujejo še v okviru zadrug ter društev lastnikov gozdov. Slednjih je bilo konec leta 2018 trideset s skupno približno 4.000 člani ter krovno organizacijo Zveza lastnikov gozdov Slovenije (<https://www.slovenski-gozdovi.org/>).

Najvišji organ gozdarske oblasti v državi je resorno ministrstvo, tj. Ministrstvo za kmetijstvo, gozdarstvo in prehrano RS (MKGP; <http://www.mkgp.gov.si/>). Ministrstvo ima v svoji sestavi državnega sekretarja, ki pokriva tudi področje gozdarstva, ter direktorat za gozdarstvo in lovstvo. V okviru svojih nalog spremlja stanje in pripravlja systemske rešitve za zagotavljanje trajnostnega razvoja gozdov kot ekosistemov v smislu njihove biotske raznovrstnosti in vseh njihovih ekoloških, proizvodnih in socialnih funkcij.

Približno polovica slovenskih gozdov je del omrežja Natura 2000. Slednjega poleg zavarovanih velikih zveri pokriva Ministrstvo za okolje in prostor RS (MOP; <http://www.mop.gov.si/>).

Za implementacijo gozdarskih predpisov je država z zakonom o gozdovih (1993) ustanovila javno gozdarsko službo (JGS), ki jo opravljata večinoma Zavod za gozdove Slovenije (ZGS) in delno Gozdarski inštitut Slovenije (GIS). Dejavnost



JGS je v celoti financirana iz proračuna Republike Slovenije, storitve za uporabnike pa so brezplačne.

Zavod za gozdove Slovenije (<http://www.zgs.si/>), ki je začel delovati 1. 5. 1994, izvaja naloge na podlagi približno stotih predpisov, pri čemer so osnovni Zakon o gozdovih, Zakon o gozdnem reprodukcijskem materialu, Zakon o ohranjanju narave ter Zakon o divjadi in lovstvu. ZGS v osnovi spremlja stanje ter razvoj gozdov, izdeluje gozdnogospodarske in lovskoupravljalvske načrte, usmerja gojenje ter varstvo gozdov, označuje drevje za posek, usmerja gradnje gozdnih prometnic, skrbi za gozdno semenarstvo, zbira in hrani številne podatke o gozdovih, prevzema subvencionirana dela ter ukrepe skupne kmetijske politike EU, svetuje lastnikom gozdov ter informira odločevalce ter javnost o dogajanju v gozdovih. Poleg tega je bilo zavodu v upravljanje dodeljenih 10 od 12 lovišč s posebnim namenom (LPN), kjer se poleg nekaterih javnih funkcij večinoma izvajajo dejavnosti, ki so povezane z lovskim turizmom. Dejavnost LPN je praktično v celoti financirana iz tržnih prihodkov. ZGS sodeluje tudi pri mnogih mednarodnih razvojnih projektih, ki podpirajo pridobivanje potrebnega znanja in izkušenj ter izvajanja ukrepov na nekaterih področjih gozdarstva, lovstva, varovanja narave ter mnogonamenske rabe gozdov. ZGS zaposluje 655 ljudi (2019) v okviru JGS, 62 za izvajanje dela LPN ter več kot 20 projektnih sodelavcev. Številčnost kadra se je v zadnjih desetih letih zaradi ukrepov varčevanja države zmanjšala za približno 100 zaposlenih. ZGS deluje v centralni ter 14 območnih enotah, slednje so razdeljene na 69 krajevnih enot in 400 revirjev. Za zaposlitev na strokovnih mestih v ZGS je potrebna vsaj višješolska, za večino delovnih mest pa visokošolska izobrazba gozdarske smeri.

Gozdarski inštitut Slovenije (<http://www.gozdis.si/>) deluje od leta 1947 in je javni raziskovalni inštitut nacionalnega in mednarodnega pomena, ki zagotavlja znanstveno odličnost in strokovne kompetence ter iskanje novih rešitev zlasti na področju gozdov, gozdarstva, divjadi in lovstva, semenarstva, diagnostično-prognostične službe za gozdove ter normativov za dela v gozdovih, kar sodi v javno gozdarsko službo. Gozdarski inštitut Slovenije ima javna pooblastila za izdajo potrdil za gozdno seme in sadike, opravlja strokovni in zdravstveni nadzor gozdnega semenarstva in drevesničarstva ter aktivnosti v povezavi z



rabo zemljišč, spremembo rabe zemljišč in gozdarstvom (LULUCF-EU). Opravlja dela v okviru javne okoljske službe na področju monitoringa emisij in ponorov toplogrednih plinov (MOP/ARSO) in ima javno pooblastilo za opravljanje nalog zdravstvenega varstva rastlin (MKGP, UVHVVR). GIS danes (2019) zaposluje približno 100 ljudi in se lahko pohvali s trinajstimi modernimi laboratoriji, več kot 800 terenskimi ploskvami, več kot 90 potekajočimi projekti ter mednarodno prepoznavnostjo.

V Sloveniji je po denacionalizaciji v državni lasti ostala približno 1/5 vse gozdne površine. S temi gozdovi je gospodaril Sklad kmetijskih zemljišč in gozdov Republike Slovenije z 20-letnimi koncesijami, ki so bile podeljene gozdnim gospodarstvom. Po izteku dolgoročnih koncesijskih pogodb je 1. 7. 2016 začelo na podlagi Zakona o gospodarjenju z gozdovi v lasti RS (ZGGLRS) delovati podjetje Slovenski državni gozdovi, d. o. o. (SiDG; <http://www.sidg.si/>) Temeljna dejavnost in poslanstvo SiDG je gospodarjenje z državnimi gozdovi, ki vključuje upravljanje, razpolaganje in kupovanje gozdnih površin. SiDG zaposluje preko 390 ljudi. Les iz državnih gozdov se prodaja na podlagi pravil, ki jih določa Vlada RS. Za pretežen del lesa iz državnih gozdov ima sklenjene dolgoročne pogodbe z domačimi kupci oziroma predelovalci lesa, manjši del gozdnih lesnih sortimentov pa družba proda na javnih dražbah in z javnim zbiranjem ponudb. Večino del v gozdovih odda zunanjim izbranim izvajalcem del, vendar podjetje načrtuje, da bo v prihodnosti do 20 % gozdne proizvodnje opravilo z lastnimi zmogljivostmi. Država je ob ustanovitvi podjetja SiDG ustanovila tudi Gozdni sklad, v katerega se steka del prihodkov od prodaje lesa iz državnih gozdov. Ta sredstva so med drugim namenjena financiranju pridobivanja gozdov, ukrepov na območju Natura 2000 v zasebnih gozdovih ter promociji gozdov in gozdarstva, rabe lesa in lesnih proizvodov ter gozdno-lesne verige.

Nadzor nad izvajanjem predpisov s področja gozdarstva izvaja gozdarska inšpekcija, ki deluje v okviru Inšpektorata RS za kmetijstvo, gozdarstvo, lovstvo in ribištvo (<http://www.ikglr.gov.si/>) na MKGP, zaposluje pa okvirno 16 inšpektorjev.

Gozdarsko izobraževanje v Sloveniji izvajata Srednja gozdarska in lesarska šola

Postojna (<http://sola.sgls.si/>) in Srednja lesarska šola Maribor (<https://www.lsmb.si/>). Višješolsko izobraževanje smeri gozdarstva in lovstva izvaja Višja strokovna šola Postojna (<http://www.vspo.si/>).

Na odločitve v zvezi z gozdovi pomembno vplivajo še Zavod za varstvo narave in ostale naravovarstvene organizacije, lovske družine, Lovska zveza Slovenije in nevladne organizacije.

Temeljni nacionalni gozdarski dokument je Resolucija o nacionalnem gozdnem programu (RNGP, 2007), ki jo sprejema Državni zbor Republike Slovenije. To je strateški dokument, namenjen določitvi nacionalne politike trajnostnega razvoja gospodarjenja z gozdovi. Glavna načela NGP so usmerjena v ohranitev gozda ter zagotavljanje večnamenske vloge, ki vključuje okoljski, socialni in gospodarski vidik. Na podlagi trenutnega stanja ter postavljenih ciljev vsebuje dolgoročno vizijo gospodarjenja, ki poleg razvojnih usmeritev ožjega gozdarskega sektorja opredeljuje povezave tudi s področja varstva okolja in ohranjanja narave, gospodarskih sektorjev, povezanih s predelavo lesa, ter z vsemi drugimi, ki so interesno povezani z gozdom in gozdnim prostorom. Nacionalni gozdni program pomeni tudi izvajanje Okoljskega akcijskega programa na nacionalni ravni, ki opredeljuje štiri prednostne naloge: podnebne spremembe, naravo in biotsko raznovrstnost, okolje in zdravje ter kakovost življenja, naravne vire in odpadke. Evropska strategija trajnostne rabe in upravljanja naravnih virov prav tako predstavlja izhodišče za Nacionalni gozdni program, ki temelji na regionalnih značilnostih in ekosistemskem pristopu. Na osnovi RNGP Državni zbor RS sprejema Zakon o gozdovih, Vlada RS in MKGP pa na temelju zakona ustrezne uredbe in pravilnike.

Strokovno in znanstveno gozdarsko literaturo izdajata Oddelek za gozdarstvo in obnovljive gozdne vire na Gozdarskem inštitutu Slovenije (*Acta Silvae et Ligni*) ter Zveza gozdarskih društev Slovenije (*Gozdarski vestnik*, od leta 1938).



## 18

## Slovenski gozd in gozdarstvo pred izzivi prihodnosti

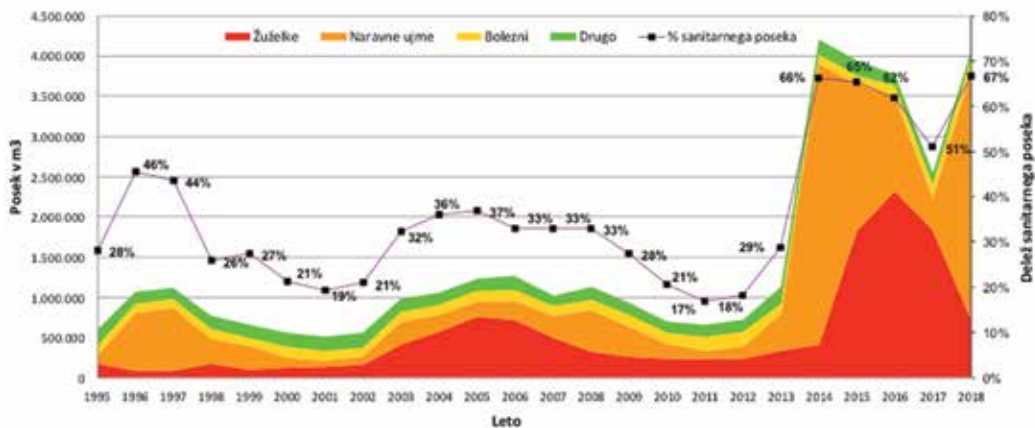
Slovenski gozd v zadnjem desetletju doživlja velike preizkušnje zaradi spremenjajočega se naravnega in tudi družbenega okolja. Potrebe družbe po materialnih in nematerialnih dobrinah iz gozda so vedno večje, po drugi strani pa so gozdovi vedno bolj ogroženi, v prvi vrsti zaradi podnebnih sprememb.

Učinki podnebnih sprememb na gozdne ekosisteme so dejstvo, saj jih lahko občutimo tako v Sloveniji kot drugje po svetu. Gozdovi imajo pomembno vlogo pri blaženju negativnih posledic podnebnih sprememb. Raba lesa in lesnih proizvodov ugodno vpliva na bilanco CO<sub>2</sub> v ozračju, saj gozd deluje kot rezervoar ogljika, z uporabo lesa kot materiala in energenta pa nadomeščamo neobnovljive vire surovin.

V večini primerov podnebne spremembe negativno vplivajo na gozdove in na zagotavljanje funkcij gozdov, od lesnoproizvodne pa do cele palete ekoloških in socialnih funkcij gozda. Napovedi predvidenih vplivov podnebnih sprememb v našem okolju kažejo na zviševanje povprečne letne temperature, večjo sušnost v vegetacijskem obdobju, drugačno razporeditev padavin (več padavin pozimi in manj poleti), spremembe v zastopanosti drevesnih vrst v gozdovih, pogostejši pojav naravnih ujm (požari, vetrolomi, snegolomi in žledolomi), na širjenje tujerodnih vrst in na razmah bolezni ter škodljivcev v okolju.

Na prihodnost gozdov že v normalnih razmerah vpliva toliko spremenljivk, da je rezultat težko natančno predvideti. Zdi se, da je ob hitrih podnebnih spremembah in vseh spremljajočih pojavih prihodnost za gozdove še toliko bolj negotova. Pri domačih organizmih se bodo spreminjali evolucijsko doseženi medvrstni odnosi, značilnosti razmnoževanja, areali bivanja, prehranjevalne navade in podobno. Zagotovo se bodo pojavili novi škodljivi organizmi, nove drevesne vrste, nekateri od danes tu živečih organizmov pa v novih razmerah ne bodo uspevali (ali vsaj ne v takem številu). Možnost preživetja je v veliki meri odvisna od genske pestrosti domačih drevesnih vrst, ki jo je potrebno varovati tudi z ukrepi gospodarjenja z gozdom.

Različni ekstremni dogodki v gozdovih so postali v zadnjih letih zelo pogosti, obseg poškodb pa presega vse doslej znane posledice naravnih ujm v gozdovih. Po žledolomu februarja 2014, ko je bilo poškodovanih za več kot 9 milijonov m<sup>3</sup> drevja, so v naslednjih letih podlubniki poškodovali za nadaljnjih 7 milijonov m<sup>3</sup> drevja, vetrolomi v letih 2017 in 2018 pa še za dobre 3 milijone m<sup>3</sup> dreves.



*Sanitarni posek ločeno glede na vzrok poseka ter delež sanitarnega poseka v skupnem poseku v obdobju 1995–2018*

Zaradi pogostih naravnih ujm sanitarni posek poškodovanega in obolelega drevja v slovenskih gozdovih v zadnjih letih obsega že od polovice do dveh tretjin vsega poseka v gozdovih. Z naraščanjem deleža sanitarne sečnje se manjša dohodek lastnika gozda, zmanjšuje se varnost pri izvajanju del v gozdu, povzročajo se motnje na trgu gozdnih lesnih sortimentov in gozdarskih storitev, zmanjšuje pa se tudi možnost gozdarske stroke, da bi z načrtnim posekom lahko vplivala na bodočo strukturo gozdnih sestojev.

Izzivi, ki jih prinašajo podnebne spremembe, zahtevajo čim hitrejšo prilagoditev gospodarjenja z gozdovi v Sloveniji novim razmeram, saj zamude pri ukrepanju povečujejo stroške in težave pri izvajanju teh prilagoditev. V danem trenutku,

ko imamo relativno bogate in zdrave gozdove, si je seveda težko zamisliti, da smo praktično tik pred tem, da zaradi svetovnih trendov pridemo v radikalno drugačno situacijo. Največji izzivi, ki čakajo gozd in gozdarstvo v zelo bližnji prihodnosti, so tudi gospodarske narave:

- les bo skupaj s pitno vodo postal pomembna strateška surovina;
- povpraševanje po lesu bo preseгло ponudbo, in to predvsem zaradi novih načinov njegove rabe;
- struktura lesnih sortimentov bo verjetno v pogledu drevesnih vrst in njihove kakovosti precej drugačna, kot smo je vajeni danes.

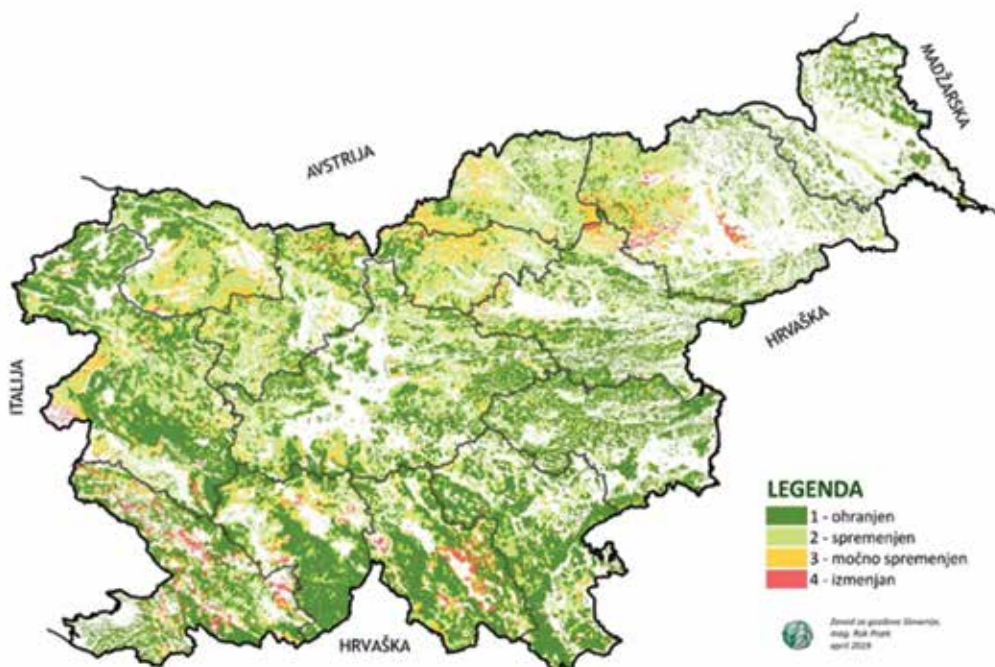
Prilagajanje obsega vse ukrepe za zmanjšanje negativnih učinkov podnebnih sprememb na zagotavljanje vseh funkcij gozda. Prilagajanje je nujno za ohranjanje blaginje in dosežene stopnje zadovoljevanja potreb družbe, ne le zaradi ohranjanja gozda in narave.

Negotovosti v zvezi s podnebnimi spremembami so velike, še posebej na lokalni ravni. Vsaka shema gospodarjenja z gozdovi mora biti pripravljena na prilagajanje glede na spreminjajoče se stanje gozda. Potrebno bo reševati zahtevno strokovno vprašanje, kako ohraniti proizvodno sposobnost gozda, njegovo ekološko, socialno in kulturno vrednost. Sonaravno, trajnostno in mnogonamensko gospodarjenje z gozdovi, kot ga razvijamo v Sloveniji v zadnjih 50 letih, je učinkovit okvir za odzivanje na podnebne spremembe. Ob učinkoviti gozdarski administraciji omogoča prilagajanje gozdnogospodarskih odločitev, saj je zaradi sprememb sedanje znanje o delovanju ekosistemov omejeno, prihodnost pa negotova. Pričakovane motnje v razvoju gozdov zaradi podnebnih sprememb v Sloveniji bi bile še večje, če ne bi imeli ohranjene naravne biotske pestrosti gozdov, velike samoobnovitvene sposobnosti v pretežnem delu gozdov in prevladujočega skupinsko-postopnega malopovršinskega gojenja gozdov.

Glavni izziv pri gospodarjenju z gozdovi v Sloveniji bo prilagajanje drevesne sestave v gozdnih sestojih. Smreka je pri tem najbolj ogrožena, še posebej na gozdnih rastiščih, kamor po naravi ne sodi (na toplih in sušnih rastiščih). Bukev je veliko bolj prilagodljiva vrsta. Njen delež v gozdovih se povečuje. V prihodnosti



se bodo najverjetneje slabšali tudi pogoji za njeno uspevanje, podobno kot za večino drugih najpogostejših drevesnih vrst v slovenskih gozdovih. Predvidoma se bo povečal delež hrastov in drugih toploljubnih vrst listavcev. Načrtno zmanjševanje deleža smreke na zanjo neprimernih rastiščih je stalen ukrep, ki ga v Sloveniji izvajamo že več kot 20 let, pospešujemo pa pestro paletu drevesnih vrst, ki sodijo v naravno zmes drevesnih vrst, ter njihovo genetsko pestrost, in to predvsem z naravno obnovo. Poskusiti pa bo potrebno tudi z nekaterimi tujimi drevesnimi vrstami, ki so se že izkazale kot ustrezne.



*Ohranjenost drevesne sestave v slovenskih gozdovih*



Ključen ukrep prilagajanja gospodarjenja z gozdovi je tudi povečevanje stabilnosti in odpornosti gozdnih sestojev na pričakovane pogoste naravne ujme. Ustrezne rešitve so v prilagajanju proizvodnih dob, v mozaičnem strukturiranju gozdnih sestojev, ki je del skupinsko-postopnega gospodarjenja, v oblikovanju prebiralnih zgradb v za to primernih sestojih in v pravočasnih redčenjih odraščajočih gozdnih sestojev.

V zvezi s pričakovano povečano pogostnostjo namnožitve škodljivih organizmov in širjenjem tujerodnih invazivnih vrst razvijamo protokole za spremljanje teh negativnih pojavov ter vzpostavljamo nadzorne mreže in sisteme zgodnjega



obveščanja ter hitrega odzivanja terenske mreže javne gozdarske službe, v katero vključujemo tudi lastnike gozdov in druge deležnike.

Pomembna je tudi krepitev varovalne in zaščitne vloge gozdov, ki bo – tako za ohranitev gozdov kot za varovanje človekove infrastrukture – postala ključna v podnebno nestabilnem okolju. Varovalnih gozdov, v katerih režim gospodarjenja določa posebna uredba, je v Sloveniji skoraj 100.000 ha. Ukrepi pri gospodarjenju so podrejeni njihovi varovalni in zaščitni vlogi, gozdarska stroka pa razvija nove ukrepe, ki bi njihov varovalni učinek pred erozijo, plazovi, usadi in vetrovi lahko še izboljšali. Velik poudarek namenjamo tudi varovanju zalog pitne vode v gozdovih, saj že vrsto desetletij zagotavljamo varovanje gozdov skoraj brez uporabe kemičnih sredstev.

Na podlagi preteklih izkušenj s sanacijo posledic naravnih ujm v gozdovih nenehno izpopolnjujemo celosten sistem odziva gozdarske stroke na pričakovane prihodnje negativne posledice podnebnih sprememb. A zgolj prilagajanje gozdov klimatskim spremembam ne bo dovolj. Za človeštvo in gozdove je najcenejša in najzanesljivejša zavezitev ogrevanja planeta. Dobesedno danes se snuje osnova za odrasel gozd ob koncu leta 2100 in možnosti za prelaganje odgovornosti ter tveganja na naslednje generacije ni. V Sloveniji menimo, da imamo garancijo za preživetje gozda tudi v uspešnem sonaravnem gospodarjenju z gozdovi, v načrtnem in strokovnem delu z gozdovi ter v ustrezni strokovni ter finančni podpori lastnikom gozdov v teh zahtevnih časih.



## Kolofon

naslov	Gozd in gozdarstvo v samostojni Sloveniji – 25 let javne gozdarske službe
odgovorni urednik	Aleš Poljanec
tehnični urednik	Boris Rantaša
uredniški odbor (abecedno)	Aleš Poljanec, Boris Rantaša, Andrej Bončina, Uroš Korbar, Nike Krajnc, Damjan Oražem, Primož Simončič
avtorji besedil	Valerija Babij, Jurij Beguš, Andrej Breznikar, Andrej Bončina, Matjaž Guček, Marija Kolšek, Uroš Korbar, Nike Krajnc, Lado Kutnar, Damjan Oražem, Rok Pisek, Aleš Poljanec, Boris Rantaša, Primož Simončič, Tina Simončič, Matija Stergar, Živan Veselič
avtorji fotografij (abecedno)	Borut Debevc, Stane Draškovič Pelc, Matjaž Guček, Janez Konečnik, Miran Orožim, Boris Rantaša, Jan Zajc, arhiv ZGS
kartografija in priprava podatkov	Rok Pisek
grafično oblikovanje, prelom in lektura	Iz principa
tisk	Grafex, d. o. o.
založba	Silva Slovenica
naklada	1000
cena	brezplačno
kraj in leto izdaje	Ljubljana, 2019



REPUBLIKA SLOVENIJA  
MINISTRSTVO ZA KMETIJSTVO,  
GOZDARSTVO IN PREHRANO



GOZDNI  
SKLAD



GOZDARSKI INŠTITUT SLOVENIJE  
SLOVENIAN FORESTRY INSTITUTE