

Novice o medvedu

"Ohranitev velikih zveri v Sloveniji - Faza I (Rjavi medved)"



Korak naprej k uspešni ohranitvi rjavega medveda v Sloveniji

Ministrstvo za okolje, prostor in energijo (v nadaljevanju: ministrstvo) se zaveda odgovornosti in zahtevnosti ohranjanja rjavega medveda ter tudi ostalih velikih zveri v Sloveniji. K ohranjanju populacije rjavega medveda v ugodnem ohranitvenem stanju nas zavezuje tako domača kot mednarodna zakonodaja. V Prilogi II Direktive o habitatih je rjavi medved označen kot prednostna vrsta, kar med drugim pomeni, da moramo vrsto ohraniti v ugodnem ohranitvenem stanju in zanjo določiti posebna ohranitvena območja. Za uspešno varovanje tako zahtevne vrste pa je treba narediti še korak naprej. V sodelovanju z Ministrstvom za kmetijstvo, gozdarstvo in prehrano je ministrstvo že leta 2002 pripravilo *Strategijo upravljanja z rjavim medvedom (Ursus arctos) v Sloveniji* in nanjo navezujoč dokument *Akcijski načrt upravljanja z rjavim medvedom (Ursus arctos) v Sloveniji*. Dokumenta je potrdila Vlada RS. Strategija je dokument, ki določa natančnejše cilje, usmeritve in ukrepe varstva medveda ter njegovega življenjskega prostora in ukrepe, ki omogočajo sobivanje človeka z medvedom. Izvajanje nalog, predvidenih v strategiji, je za državo Slovenijo zahtevna naloga, zato je kandidatura na mednarodnih projektih toliko pomembnejša.

Ministrstvo je kot nosilec projektov LIFE v Sloveniji na podlagi javnega poziva Evropske komisije leta 2001 z objavo v Uradnem listu RS (št. 63-64 z dne 3. 8. 2001) pozvalo vse fizične in pravne osebe v Sloveniji k prijavi na projekte v sklopu LIFE III - NARAVA, finančni program, in spodbujalo prijavitelje k aktivnosti. Zavod za gozdove Slovenije je na podlagi predhodno pripravljenih gradiv Biotehniške fakultete, Univerze v Ljubljani in Oikosa skupaj z ministrstvom in še šestimi partnerji pripravil prijavo, ki jo je Evropska komisija v letu 2002 potrdila. Za rjavega medveda kot prednostno vrsto Direktive o habitatih Evropska unija v projektu, katerega skupna vrednost je 607.822 EUR, prispeva 75 odstotkov celotne vrednosti projekta. Ministrstvo podpira projekt s 16-odstotnim deležem, kar predstavlja pomembna finančna sredstva v okviru državnega proračuna za varstvo narave.

V okviru projekta poteka več akcij. Ministrstvo kot partner sodeluje v projektne odboru pri pripravi načrtovanja ukrepov za zmanjšanje konfliktov s kmetijstvom, pri pripravi strategije sodelovanja z javnostmi, pri oblikovanju skupnih pogledov in strategij s sosednjimi državami, pri izpeljavi sistema odškodnin, pri izpeljavi kampanje izobraževanja in ozaveščanja ljudi, pri akcijah, povezanih s postavitvijo informacijskega centra, pri pripravi televizijskega filma ter smernic za prostorsko načrtovanje in presojo vplivov na okolje pri gradnji infrastrukture.

Z uspešno zaključitvijo vseh akcij projekta "Ohranitev velikih zveri v Sloveniji - faza I (Rjavi medved)" se državi Sloveniji odprejo nove možnosti nadaljnjih kandidatur pri projektih v sklopu LIFE III - NARAVA in drugih finančnih programov Evropske unije ter so izrednega pomena za uspešno ohranitev populacije rjavega medveda v Sloveniji.

Mateja Blažič, predstavnica ministrstva v upravnem odboru
mag. Vesna Kolar-Planinšič, koordinatorica LIFE III - NARAVA v Sloveniji

Slovenski medvedi v italijanskem naravnem parku Adamello Brenta

Imena Danica, Jože, Irma, Jurka, Vida, Gašper in Maja kažejo na slovensko poreklo medvedov v italijanskem naravnem parku Adamello Brenta v pokrajini Trentino. Tja so jih naselili, da bi ohranili tamkajšnjo populacijo rjavega medveda. Skupno so jih izpustili že 10.

Rjavi medved je bil v preteklosti običajen prebivalec gozdov na celotnem Apeninskem polotoku. V 18. stoletju se je njegovo življenjsko območje začelo zmanjševati zaradi krčenja gozdov in tudi zaradi neposrednega preganjanja. Medved se je tako ohranil le v težko dostopnih gorskih predelih. Danes živijo v Italiji le tri izolirane populacije. Prva se nahaja v naravnem parku Abruzzo v Apeninih, druga v parku Adamello Brenta v zahodnem Trentinu, tretjo pa predstavljajo posamezni slovenski medvedi, ki so zašli na italijansko stran, v Furlanijo - Julijsko krajino. Toda v nasprotju z medvedi v Apeninih, kjer jih živi več kot 50, so bili trentinski medvedi že na robu izumrtja. Tam so leta 1998 životarili le še trije ali štirje. Že devet let se v tem parku ni skotil noben mladič. Obnova po naravni poti torej ni bila več mogoča.

Zato so leta 1996 v parku Adamello Brenta začeli s projektom Life Ursus Italija. Njegov cilj je ohranitev rjavega medveda v osrednjih Alpah in ponovna vzpostavitev populacije, sestavljene iz približno 50 živali. V sodelovanju z avtonomno provinco Trento in Nacionalnim inštitutom za divjo favno (INFS) so se odločili za kompleksen in občutljiv poseg ponovne naselitve vrste.

Prva slovenska medveda v parku Adamello Brenta sta bila Mašun in Kirka, ki so ju izpustili leta 1999. Leta 2000 so jima sledili Danica, Jože in Irma. Leto kasneje sta se jim pridružili še Jurka in Vida. Kot zadnji trije so prišli leta 2002 Gašper, Brenta in Maja. Maja, deseta medvedka, je nadomestila Irmo, ki jo je zasul plaz. Vsi pripeljani medvedi prihajajo iz slovenskih državnih lovskih rezervatov "Jelen" Snežnik in "Medved" Kočevje.

Po izpustitvi v Italiji so slovenski medvedi raziskovali nov teritorij, strokovna ekipa pa je lahko na podlagi ovratnic o njih izvedela marsikaj zanimivega. Medved Mašun je zelo plašen, videli so ga le dvakrat po izpustitvi in doslej ni povzročil nobene škode. Najmanj radovedna je bila Kirka. Kar dve leti je živela v območju, ki si ga je izbrala po prihodu. Kirka je bila prva slovenska medvedka, ki je pripomogla k prirastku italijanskih medvedov v parku Adamello Brenta, saj je leta 2002 skotila dva medvedka. Njun očka naj bi bil plah in samotarski medved Jože. Druga dva mladiča sta se skotila Irmi, vendar je enega od njiju ugrabil orel. Najbolj požrešna je medvedka Danica. Obožuje med in je uničila že

več čebelnjakov. Je prava sprehajalka; njen rekord je več kot 32 kilometrov v eni noči! Pogosto se pokaže tudi turistom in je najbolj zaupljiva med vsemi prišleki. Vida pa je medvedka, ki je dvignila veliko prahu zaradi svojega domnevnega "domotožja". Po dolgem potepanju po Zgornjem Poadižju in provinci Belluno jo je med vračanjem domov na avtocesti zbil avto. Po nesreči je popolnoma okrevala, od maja 2003 pa se potepa na avstrijskem ozemlju.

Do poletja 2003 so vsi medvedi, ki so jih spremljali s pomočjo radijskih oddajnikov, le-te izgubili. Od takrat skušajo medvede spremljati z drugimi metodami, tudi s pomočjo DNA, ki jo izolirajo iz dlak. Na podlagi analize lahko ugotovijo njihovo najmanjše število, posamezne osebkke in sorodstvene vezi med njimi.

Vse kaže, da se slovenski medvedi v Italiji dobro počutijo in da se za naraščaj ni bati. Veliko dela pa bo še treba vložiti, preden bodo medveda sprejeli tudi ljudje. Projekt Life Ursus tako skrbi tudi za ozaveščanje in izobraževanje lokalnih prebivalcev z letaki, predavanji in javnimi srečanji. Projekt Life za sožitje medveda in človeka poteka tudi v regijskem parku Sirente-Velino v Abruzzih.

Več o projektu Life Ursus v narodnem parku Adamello Brenta lahko preberete na spletnih straneh www.parcoadamellobrenta.it/Life%20English/indexenglish.htm, s katerih smo podatke za prispevek tudi povzeli.

Zala Grilc

Kaj privablja medveda v bližino človeka

Rjavi medved se zelo hitro prilagodi spreminjajočim se okoliščinam ter kot prehrambeni oportunist izkoristi vsak vir, ki mu ga človek nehoti ponudi. Neprijetna posledica tega so predvsem pogostejša srečanja človeka z medvedom. Ob iskanju hrane v bližini človeka se medved na njegovo bližino navadi in izgubi primarni strah pred njim, pri človeku prevlada občutek ogroženosti in pomembno vpliva na odnos do rjavega medveda. Zaradi pogostejšega videvanja medveda v bližini naselij pa je pogosto prisoten tudi napačen vtis o velikosti populacije.

V nadaljnjem besedilu vam predstavljamo ugotovitve, ki so nastale kot rezultat akcije projekta LIFE na temo odvracanja medveda od naselij. Predstavljamo vzroke medvedovega približevanja naseljem ter predlagane ukrepe v naseljih in v njihovi bližini, ki lahko vzroke približevanja zmanjšajo ali popolnoma odpravijo.

Vzroki pojavljanja rjavega medveda v naseljih in njihovi bližini

Številčnost

Zelo pomemben razlog za prisotnost rjavega medveda v naseljih ali njihovi bližini je povečevanje populacije - **številčnost**. Ko je presežena nosilna kapaciteta okolja, so si "odvečni" medvedje prisiljeni iskati vire hrane drugje. To jih je že v osrednjem območju razširjenosti medveda v Sloveniji (*vir - Strategija upravljanja z rjavim medvedom (Ursus arctos) v Sloveniji*, v nadaljevanju: osrednje območje) pripeljalo v bolj naseljena območja ali pa jih prisililo na iskanje novih življenjskih prostorov izven osrednjega območja, ki pa so intenzivnejše poseljena in obdelana.

Spremembe v medvedovih habitatih

Spremembe v življenjskem prostoru medveda, kot so neprimeren čas izvedbe del in **druge motnje** (sečnja in spravilo, gozdnogojitvena dela, gradnja cest in železnic, polharjenje, vojaški poligoni, nabiranje gozdnih sadežev, rekreacija, turizem, izpuščene hišne živali ipd.), medveda prisilijo, da išče hrano izven gozdnatih predelov osrednjega območja. Zaradi nemira lahko medved v zimskem času zapusti brlog in išče vir hrane v bližini naselij.

Zaraščanje

Zmanjševanje in opuščanje kmetijske pridelave je v preteklih desetletjih povzročilo **zaraščanje** in marsikje pomaknilo gozdni rob do samih naselij. Mlade razvojne faze gozda nudijo medvedu ugodno kritje in s tem bivalne pogoje. Poleganje in odraščanje mladičev v bližini naselij pomeni navajanje na človeka oziroma izgubo primarnega strahu pred njim. Zaraščajoče površine mu omogočijo tudi neopaženo približevanje naseljem pri iskanju hrane, poleg tega pa je v zaraščajočih površinah tudi pestra ponudba hrane (plodonosno dreve in grmovje).

Ponudba hrane

Neposredni vzroki pojavljanja rjavega medveda v naseljih in njihovi bližini so najpogosteje povezani z **iskanjem hrane**. Človek s pridelovanjem hrane, ki je praviloma vezano na neposredno bližino naselij, **hkrati tudi medvedu ponudi vir hrane**. Če želja in potreba po hrani prevladata pred sicer medvedu prirojenim strahom pred človekom, lahko posamezni medvedi redno in z leti vse predrznejše zahajajo na področja naselij ter tako povzročajo konflikte. Obstaja tudi velika verjetnost, da se tak vzorec obnašanja preko vodečih samic prenese na nove generacije medvedov. Viri hrane, ki se nahajajo v naseljih ali njihovi neposredni bližini in so zato vzrok privabljanja, so: krmišča in mrhovišča, poljščine, sadovnjaki, vinogradi, med in čebele, odpadki organskega izvora in domače živali (najpogosteje drobnica) ter silažne bale.

Vsi vzroki privabljanja imajo skupni nevarni lastnosti: ob približevanju naseljem medved namreč pogostokrat doživi posreden ali neposreden stik s človekom, zaradi česar dobi človek občutek ogroženosti; medved pa ob ponavljajočih se stikih izgublja primarni strah pred človekom.

Načrt ukrepov za odvracanje medvedov od naselij

Če upoštevamo ugotovitve o vzrokih pojavljanja medvedov ob naseljih, so ukrepi za njihovo odvracanje od naselij različni ter učinkoviti samo v primeru kompleksnega obravnavanja človeka in njegovih interesov, medveda in njegovih potreb ter okolja. Načrt ukrepov za odvracanje medvedov od naselij vsebuje ukrepe, ki jih je treba izvajati na več ravneh: v samih naseljih oziroma v njihovi neposredni bližini, ukrepe v habitatih rjavega medveda in ukrepe v populaciji rjavega medveda.

Med ukrepi, ki jih lahko izvajamo **v naselju**, je najpomembnejše **sodelovanje z lokalnim prebivalstvom**, saj je prav njihovo ravnanje odločilnega pomena, ki lahko najbolj pripomore k odpravi vzrokov za privabljanje rjavega medveda v naselja ali v njihovo neposredno bližino. Predstaviti je treba napačna ravnanja ter ustrezne in sprejemljive rešitve predvsem na področjih:

- **ustreznega ravnanja z organskimi odpadki**, ki jih rjavi medved pogosto izkoristi kot vir hrane;
- **varovanja sadovnjakov, vinogradov, polj, čebelnjakov;**
- **ustreznega varovanja domačih živali na paši, zapiranje domačih živali čez noč;**
- **predstaviti spodbude pri preusmeritvi v govedorejo;**
- **pomen nujnega vzdrževanja pasu**, ki medvedu onemogoči prikrito približevanje naseljem;
- **pomen načrtovanja razvoja poselitve v osrednjem območju**, kjer je treba upoštevati razdaljo do gozdnih robov, še posebej v primerih, ko bi se naselja širila v obrobje večjih gozdnih kompleksov;
- **spodbuditi kmetijsko rabo zemljišč** v okolici naselij.

Cilj ukrepov v naseljih in njihovih neposrednih bližinah je zmanjšanje privlačnosti teh območij za medveda in s tem zmanjšanje njegove prisotnosti ter tako zmanjšanje možnosti za nastanek konfliktov.

Predstavljamo

Ukrepi v medvedovem habitatu so namenjeni zmanjšanju konfliktov s človekom. Med drugim vključujejo **vzdrževanje travniških površin, grmišč, gozdnih robov, vzpostavitev zelenih mostov za medvedovo prehajanje preko umetnih ovir, preprečevanje vznemirjenja medveda v pomembnih delih njegovega življenjskega prostora (habitata)**. Vsi ukrepi se morajo smiselno prilagoditi življenjskemu prostoru rjavega medveda. Tako se bo medved v večji meri zadrževal v gozdnem okolju, s tem pa se bo zmanjšala njegova prisotnost v bližini naselij.

Ukrepi v populaciji rjavega medveda, med katere sodi **uravnavanje številčnosti in strukture populacije**, so namenjeni predvsem zagotavljanju vitalne populacije rjavega medveda z možnostjo povezave z ostalim delom populacije na Balkanu ter širjenja populacije v alpski prostor sosednjih držav. Zraven naštetega pa je namen teh ukrepov tudi

ohranitev pogojev sobivanja človeka in medveda na območju Slovenije.

Zaključek

Vzroki prisotnosti rjavega medveda v naseljih so posledica stanja populacije rjavega medveda in njegovega življenjskega prostora ter stanja v naseljih oziroma v njihovi bližini. Najpomembnejši vzrok je gibanje številčnosti, ki je zaradi delno naraščajočega trenda povzročilo prostorsko širjenje iz medvedovih najprimernejših habitatov. Vnašanje nemira v njegove habitate in proces zaraščanja v okolici naselij sta bistveno doprinesla k drugačni prostorski razporeditvi. Medvedi v naseljih in bližini iščejo predvsem vir hrane, zato lahko s pravilnim ravnanjem in z upoštevanjem predlaganih ukrepov zmanjšamo ali v celoti odpravimo navedeni vzrok.

Miha Marenče

Aktualno

"V medveda sem se "vtaknil", ko je postalo očitno, da gredo stvari zelo narobe."

Prof. dr. Borisa Kryštufka, muzejskega svetovalca na Kustodiatu za sesalce pri Prirodoslovnem muzeju Slovenije in višjega znanstvenega sodelavca pri Znanstveno-raziskovalnem središču Univerze na Primorskem, poznamo predvsem kot glasnega zagovornika varstva medveda v Sloveniji. Pa nas takoj popravi. Pravi, da ga varstvo medveda zanima prav toliko kot varstvo katerekoli druge živalske vrste. Pogovarjali smo se o njegovih osebnih izkušnjah in razmišljanju o aktualnih vprašanjih varstva ter ohranitve rjavega medveda v Sloveniji.

Na kaj najprej pomislite, ko slišite besedo rjavi medved, in kakšni občutki se vam ob tem sprožijo? Katera je vaša prva asociacija?

Dr. Boris Kryštufek: "Moja specialnost niso ravno velike zveri, zato se raziskovalno z njimi nisem kaj dosti ukvarjal. Največ sem delal z vsemi drugimi sesalci, predvsem z manjšimi vrstami. V medveda sem se "vtaknil", ko je postalo očitno, da gredo stvari zelo narobe, in se mi je zdelo, da se nihče ne zmeni za to. Moja prva asociacija pa je bronasti linorez medveda, uprizorjen v učbeniku zoologije, ki so mi ga podarili starši, ko sem bil še majhen."

Ste eden izmed najboljših poznavalcev rjavega medveda v Sloveniji. Zakaj in od kdaj se je pri vas pojavilo takšno zanimanje za to živalsko vrsto, da ste jo na vsak način želeli natančno spoznati?

Dr. Boris Kryštufek: "Ni prav, da rečete "poznavalec". V medveda sem se sicer zelo "vtikal" in zagovarjal njegovo varstvo, zato me morebiti po tem bolje poznate. Zanimanje za medveda se je pri meni pojavilo takrat, ko so se pojavile

Dr. Boris Kryštufek
fotografija: Alenka Kryštufek



težave. Sicer pa me zanimajo prav vsi sesalci. Ko sem se pred skoraj četrto stoletje zaposlil v Prirodoslovnem muzeju, sem si za nalogo najprej zadal zbiranje in urejanje znanja o sesalcih Slovenije. Da bi vedeli, katere vrste živijo pri nas in v katerih območjih Slovenije jih najdemo. V tem okviru me je zanimal tudi medved, ampak nič bolj kot npr. netopirji, miši, polhi itd. To obdobje sem zaključil s knjigo "Sesalci Slovenije", ki je izšla leta 1991."

Glavni cilj projekta LIFE je dolgoročna ohranitev rjavega medveda v Sloveniji in zagotovitev sobivanja med njim in človekom. Kaj menite, da je ključnega pomena za to, da dolgoročno dosežemo ta cilj?

Dr. Boris Kryštufek: "Najprej glede projekta LIFE. Nosilec projekta je Zavod za gozdove Slovenije in prav Zavod za gozdove Slovenije je v zadnjih treh letih predlagal tudi najvišje odstrel. Zato se mi njegova vloga pri ohranjanju medveda ne zdi pretirano verodostojna. Težko je namreč verjeti, da so izjemno visoki odstrelji zadnjih treh let skladni s ciljem dolgoročnega ohranjanja rjavega medveda. Prej ravno nasprotno."

In ključni pogoji, ki morajo biti izpolnjeni, če želimo zagotoviti dolgoročno sobivanje in ohranitev rjavega medveda?

Dr. Boris Kryštufek: "Ključnega pomena za dolgoročno ohranitev je sprejemanje javnosti. Javnost mora cilje ohranjanja sprejeti, sicer prihaja do samih težav in odporov, kar se v Sloveniji tudi dogaja. Čeprav že nekaj časa ni bilo nobenih raziskav na to temo, medved očitno izgublja podporo javnosti."

Mnenja in predstave o rjavem medvedu se v Sloveniji zelo razlikujejo. Eni v njem vidijo ljubkega plišastega medvedka, spet drugi krvoločno zverino, ki bi raztrgala vse, kar ji pride pred nos. Kako bi vi s svojimi besedami opisali njegovo naravo?

Dr. Boris Kryštufek: "Rekel bi, da tu obstaja še tretja predstava o medvedu, in sicer medved kot simbol neokrnjene narave. Glede medvedove narave pa tako: po izvoru je sicer zver, vendar medved ni tipična zver. Za kaj takega je prevelik in preneroden, zato se ne prehranjuje kot pravi plenilec. V nekaterih obdobjih leta je pretežno rastlinojed. Seveda pa je še zmeraj dovolj močan in relativno dovolj hiter, da si lahko v določenih okoliščinah ujame plen. Problemi se pojavijo pri ogrožanju udomačenih živalih in zaradi potencialnega ogrožanja človeka. Napadov na človeka pa je bilo dejansko zelo malo. V Sloveniji vsak mesec samo na cesti umre več ljudi, kot jih je bilo napadenih od medveda. Napadi so večinoma posledica nesrečnega spleta okoliščin in bi se jih dalo marsikdaj tudi preprečiti."

Menite, da je medved v Sloveniji ustrezno zaščiten?

Dr. Boris Kryštufek: "Stvari so v dokumentih zelo jasno napisane in opredeljene. Medved je pravno bleščeče zavarovan. Cel kup dokumentov ga varuje in določa ukrepe, ki jih je treba izvajati. Po drugi strani pa se medveda še nikoli ni tako masovno pobijalo, kot se ga zadnja tri leta. Samo pravna varnost očitno ne zadostuje. Strategija upravljanja z rjavim medvedom določa in predvideva niz ukrepov, od katerih pa se sedaj v Sloveniji izvaja v glavnem samo odstrel. Opušča se dodatno prehranjevanje, s čimer se povečuje možnost konfliktov. Medved je v bistvu lena žival. Če se bo najedel prej, bo bolj stacionaren, lakota pa ga lahko požene zelo zelo daleč. Slovenija je bila v svetovnem vrhu uspešnosti upravljanja z medvedom, dokler je s tem upravljala Lovska zveza Slovenije. Imela je jasen koncept, jasno metodologijo za izvajanje ukrepov in vse skupaj je tudi plačevala. Dokler ni vsega skupaj prevzela država. Obstaja velik razkorak med tem, kaj je napisano, in tem, kar se v praksi izvaja."

Zakaj menite, da je uspelo Sloveniji ohraniti vitalno populacijo rjavega medveda?

Dr. Boris Kryštufek: "Razlogov je več. Prvi je ta, da je bila slovenska populacija ves čas del sklenjene dinarske populacije. Medved je bil ves čas prisoten tudi v Bosni, na Hrvaškem ter tja do Albanije in severne Grčije. To je bilo zelo pomembno, kajti v medvojnem času je bil medved pri nas že zelo ogrožen. Drugi razlog so zagotovo aktivni ukrepi, s katerimi so začeli že Auerspergi, nadaljevala pa sta Lovska zveza Slovenije in Prirodoslovno društvo. Zlato obdobje za medveda je bilo v obdobju od leta 1945 do 1995. Po tem se je začel vsak incident izrabljati in zlorabljati, vmešala se je politika in medved je začel izgubljati javnomnenjsko bitko."

Verjetno imate za seboj tudi že kar nekaj osebnih izkušenj z rjavim medvedom. Bi želeli katero posebej izpostaviti in zakaj?

Dr. Boris Kryštufek: "Medveda sem srečal večkrat v Sloveniji, enkrat pa v Makedoniji. Kakšnih posebnih izkušenj nimam. Vidiš ga takrat, ko ga ne pričakuješ. Nikoli ni bilo nobenih problemov. Nekoč sem na Rogu videl medveda, ki je šel tako mirno čez travnik, kot da me sploh ne bi hotel videti. Enkrat je medvedka tekla z mladiči čez cesto in je še čakala enega, ki je zaostajal - takrat sem jo lahko malo dalj časa opazoval, preden je pobegnila. S sodelavci veliko delam na kočevskem območju in Snežniški planoti, pa še nikoli ni bilo nobenih problemov; smo pač preglasni. Srečanja človeka z medvedom se zgodijo zelo redko."

Mateja Ogrizek

"Vedno si prizadevamo ohraniti življenje medveda in hkrati rešiti težave ljudi"

Z Markom Jonozovičem, vodjo Oddelka za gozdne živali in lovstvo na Zavodu za gozdove Slovenije ter koordinatorem intervencijske skupine za rjavega medveda smo se pogovarjali o nalogah, dilemah in prijetnih stvareh, ki se pripetijo sodelavcem intervencijske skupine.



Marko Jonozovič

Večina ljudi pozna intervencijsko skupino iz poročanja medijev ob konfliktnih dogodkih med medvedom in človekom. Verjetno pa njene naloge in pristojnosti obsegajo še mnogo več. Lahko za začetek na kratko opišete, kaj intervencijska skupina je, od kdaj deluje v Sloveniji, kakšne so njene naloge in pristojnosti ter kdo so njeni sodelavci?

Marko Jonozovič: "Intervencijska

skupina je namenjena posredovanju v primerih težav z rjavim medvedom v urbanem in naravnem okolju. Naloge in pristojnosti intervencijske skupine narekujejo predvsem konkretne situacije na terenu. Skupina je bila ustanovljena leta 2000 na podlagi sklepov Vlade RS, ustanovilo pa jo je Ministrstvo za kmetijstvo, gozdarstvo in prehrano. Skupina je večinoma zbrana v Zavodu za gozdove Slovenije (ZGS), sestavlja jo 15 oseb, od tega je 5 predstavnikov veterinarske stroke, ki so zaposleni zunaj ZGS. Skupina je teritorialno organizirana, ima koordinatorja in tri področne skupine, dve od teh (za področje kočevsko-dolenjske in notranjsko-obalnodolne regije) sta stalno operativno delujoči, tretja (področje severno od avtoceste Ljubljana-Kozina) pa se formira po potrebi. Neformalnih sodelavcev na terenu je še cel kup - od občanov, lovcev v loviščih lovskih družin in gojitvenih lovišč do sodelavcev v ZGS, vsem pa gre zahvala za boljše delo naše skupine."

Ali je intervencijska skupina namenjena samo upravljanju z rjavim medvedom ali tudi z drugimi prostoživečimi živalmi?

Marko Jonozovič: "Intervencijska skupina deluje izključno kot eden izmed ukrepov pri upravljanju z medvedjo populacijo



Priprava odlovnega mesta za rjavega medveda.

v Sloveniji. Nikoli ni bilo mišljeno, da posredujemo pri drugih prostoživečih vrstah živali, vendar pa se zlasti v zadnjem času pojavljajo tudi posamezni primeri klicev občanov ali policije v zvezi z drugimi živalskimi vrstami, ki pa jih ne obravnavamo, ker niso v naši pristojnosti."

V katerem primeru se lahko obrnemo na intervencijsko skupino in kam lahko pokličemo? Ali ste dosegljivi 24 ur na dan?

Marko Jonozovič: "Skupina deluje 24 ur na dan 365 dni v letu. Dosegljiva je na telefonski številki 112 (operativno-komunikacijski centri) ali 113 (policija). Precej občanov, ki so nas spoznali preko dela na terenu, pa se na nas že obrača tudi neposredno. Prizadevamo si, da bi skupino organizirali izključno v namene intervencij ali pa to povezali z delom z velikimi zvermi oziroma rjavim medvedom, kar bi omogočilo večjo fleksibilnost in odzivnost skupine. Vsak izmed nas ima namreč svojo polno delovno zasedenost na delovnem mestu, ki ga opravlja, tako da nam delo v intervencijski skupini predstavlja precejšnjo obremenitev. V prihodnje želimo tudi urediti pravila ravnanja te skupine in standardizirati večino postopkov od prejema klica do končnega epiloga postopanja."

Kateri je najpogostejši primer, zaradi katerega se ljudje obrnejo na vas?

Marko Jonozovič: "Ljudje se na nas obračajo pretežno v zvezi z rjavim medvedom, vendar pa ima subjektivni občutek ogroženosti ljudi zelo široko dimenzijo. Od leta 2000, ko smo prejeli sedem klicev, do zadnjih dveh let, ko dobimo na leto od 150 do 200 klicev, je to zelo jasno razvidno. Nekdo nas pokliče, ko medveda vidi na nekaj sto metrov daleč, in ker se morda ti dogodki ponavljajo, dobiva občutek, da je medvedov preveč in da so čedalje bolj nadležni, nekdo drug pa pokliče tedaj, ko gre za napad ali "vdor" medveda neposredno v urbano okolje."

Ali bi lahko našli kakšno nalogo, za katero bi si želeli, da je ne bi bilo na tem seznamu pristojnosti intervencijske skupine, in zakaj?

Marko Jonozovič: "Takšen je gotovo trenutek, ko moramo medvedu vzeti življenje, bodisi ker se je kot zelo prilagodljiva in prehransko oportuna živalska vrsta preveč navadil na človekovo prisotnost in je postal neznosno nadležen bodisi ker so do tega pripeljali postopki ljudi. Tipičen tak primer je znameniti medvedek Tonček v Loškem Potoku. Temu medvedu so življenje vzele trupe opazovalcev, ki so medvedka in njegovo družino navidezno dobrodelno hranile in vznemirjale od blizu. Enako neprijetne so tudi situacije, ko pa so ljudje resnično ogroženi od medveda: ko jim ta povzroča materialno škodo ali celo ogroža njihovo življenje in varnost njihovih otrok. V takih situacijah - ko se srečamo s stisko ljudi - pa smo popolnoma po nedolžnem večkrat tudi mi tarče negativnega razpoloženja."

Verjetno imate tudi najljubšo dejavnost pri delu z intervencijsko skupino. Zakaj ste jo uvrstili med najljubše?

Marko Jonozovič: "Če je torej najslabša izbira vzeti življenje, je najljubša ohraniti ga in hkrati rešiti težave prizadetih ljudi, za kar si vedno prizadevamo. Izbira drugih sredstev pri delu intervencijske skupine, kot so plašenje medvedov in odlov živega medveda ter preselitev v naravno okolje, pa je tista oblika



Tehtanje in izmera uspavanega medveda pred preselitvijo in izpustom.

zaključka resnega posredovanja, ki nas navdaja s posebnimi občutki - tako do medveda kot do ljudi, ki so nas poklicali in so bili zaradi tega medveda v težavah. Vedno in povsod pa vendarle ni možno uporabiti sredstev, ki bi bila za javnost prijazna. Izpostaviti velja tudi, da naše izkušnje pri odlovu in preselitvi več kot desetih medvedov oziroma medvedjih družin niso preveč spodbudne. Slovenija pač ni Kanada, ZDA ali Rusija, kjer brezmejno širjave nudijo malo možnosti za povratek teh "problematičnih" medvedov na izvorni kraj nesreče. Pri nas gre bolj za zgodbe v smislu "Lassie se vrača", ko preseljeni medvedi v nekaj dneh naredijo tudi več deset kilometrov in se vrnejo na izhodišče problema. Večino teh odlovljenih medvedov namreč opremimo z ovratnico z radiooddajnikom in spremljamo njihovo gibanje. Delo na odlovu medvedov, sposobnost ujeti medveda



Ovratnica z radiooddajnikom za rjavega medveda, ki omogoča sledljivost osebkov.

živca ter ves postopek po njegovem izpustu, spremljava in tako naprej pa je tisto, ki daje pravi smisel terenskim delavcem, ki imajo tudi nekoliko raziskovalne žilice. Delo je nevarno, a hkrati vznemirljivo. V Evropi je tudi malo ljudi, ki te spretnosti obvladajo."

Ena izmed nalog projekta Life je pomoč pri nabavi opreme in izobraževanju intervencijske skupine. Katere so stvari, brez katerih intervencijska skupina ne bi mogla delovati, in kako potekajo vaša izobraževanja ali boljše treningi?

Marko Jonozovič: "Dela intervencijske skupine si ne moremo predstavljati brez prevoznih sredstev, mobilnih telefonov in dobrih radiopostaj. Za preventivni del odvratanja medveda nabavljamo tehnična in kemična odvratača, za plašenje gumijaste naboje, za odvzem pa dolgoceveno in kratkoceveno lovsko orožje. Najbolj zahtevna, številčna in draga je oprema za odlov živih medvedov, ki jo nabavljamo pretežno iz tujine. Ta vsebuje: puško za omamljanje, pasti za odlov, posebne oddajnike za elektronski nadzor pasti, daljinomere, nočne daljnoglede, ovratnice z radiooddajniki, prikolice za prevoz živih medvedov,

sprejemnike in antene za spremljavo izpuščenih medvedov in kup drobne opreme ter sredstva za omamljanje živali. Izobraževanja potekajo individualno ter priložnostno kolektivno z izmenjavo izkušenj. V okviru projekta LIFE bomo organizirali delavnice, na katerih bomo predstavili in izmenjali izkušnje dela intervencijske skupine tudi z mednarodnimi strokovnjaki."

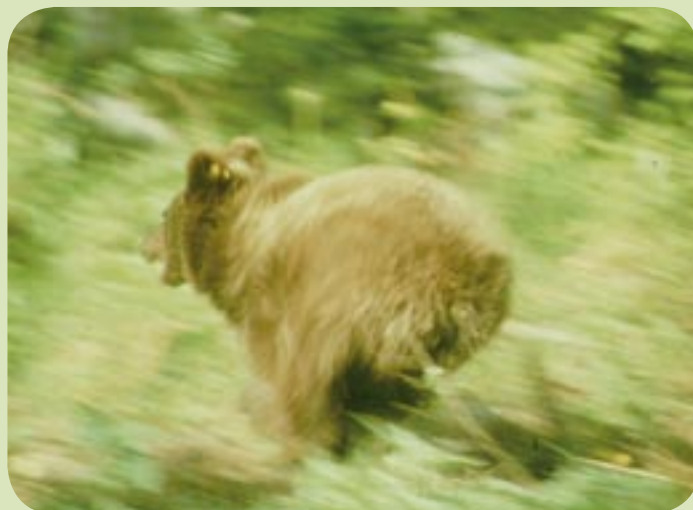
Lahko opišete dogodek, ki se vam je zgodil pri delu v intervencijski skupini, pa ga ne boste nikoli pozabili?

Marko Jonozovič: "Takih dogodkov je več. Vsekakor se človeku najbolj vtisnejo v spomin resne intervencije, ko je bilo potrebno ob množični navzočnosti radovednih občanov medvede odloviti. Take intervencije smo imeli v Sodražici, Smrjenih pri Grosupljem, Markovcu ob Starem trgu pri Ložu, na Cerkniškem jezeru itn. Spomladi ljudje neodgovorno ali iz radovednosti opazujejo medvedke z mladiči, ki po prihodu iz brlogov svoje potomstvo pripeljejo na cvetoče travnike na pašo, mnogokrat pride do hranjenja medvedov, pretiranega približevanja z namenom fotografiranja in snemanja, posledice pa so lahko popolnoma nepredvidljive. Intervencijska skupina mora v takih primerih ukrepati, saj presojamo, da gredo zadeve lahko čez rob. Večina medvedk je do ljudi izjemno strpnih, vendar pa lahko v skrbi za svoje potomstvo odreagirajo nepredvidljivo."

Bi želeli še kaj dodati?

Marko Jonozovič: "Želim si boljšega sobivanja ljudi in medvedov. Ker nam medvedi svojih vtisov ne morejo posredovati, moramo biti ljudje tisti, ki z veliko znanja in občutka to sobivanje kreiramo, vendar ne na način izključevanja in pogojevanja absolutnega primata ljudi in zlasti naših dejavnosti za vsako ceno. Mnogokrat je dovolj razširiti svoje znanje in poznavanje, se prilagojenega obnašanja naučiti, premagati strah in opazovati življenje ter naravo okoli sebe. Verjetno je že malo dolgočasno ponavljati, da so v zadnjih šestdesetih letih zaradi posledic napada medveda umrli samo trije ljudje, da sta neprimerljivo bolj nevarna vsakdanji promet na cestah in okužba s klopom, pa vendarle ... Želim, da bi javnost v Sloveniji in zunaj nje razumela naše delovanje. Včasih je konec zgodbe tudi žalosten. S polno odgovornostjo pa lahko rečem, da je odvzem konfliktnega medveda večinoma v korist vsem ostalim medvedom v Sloveniji."

Mateja Ogrizek



Po dremežu zopet na prostosti.

Fotografije: Marko Jonozovič

Utrinki z drugega štetja medvedov

Maja je na 167 števnih mestih v Sloveniji potekalo pomladansko štetje rjavega medveda po dopolnjeni metodi, ki je nastala v okviru projekta LIFE. Vzpostavljena mreža stalnih števnih mest ustreza vnaprej določenim pogojem in je namenjena ugotavljanju trendov in ne določanju absolutnih vrednosti. Dopolnjeno metodo smo natančneje predstavili v prejšnji številki Novic o medvedu.

Spomladanskega štetja rjavih medvedov smo se udeležili tudi člani uredniškega odbora Novic o medvedu. Zbrali smo se pri gostinskem objektu na Mašunu, kjer so nam dodelili izkušenega vodnika - lovca, ki nas je odpeljal do naše opazovalnice. Ob 19. uri smo zavzeli položaje, poslikali razgled, zaprli okna ter se za pet ur zavili v tišino ter budno opazovali. Čas so nam krajšali dve lisici, ki sta se smukali po travniku, divja svinja in zajca. Medveda je uspelo za trenutek videti le eni članici uredniške odprave. Ob polnoči je po nas prišel vodnik, z močno svetilko presvetlil jaso in odpravili smo se do gozdne ceste, kjer smo pustili avto. Polni vtisov smo se do deževnem in vetrovnem vremenu počasi vračali v Ljubljano.

Mateja Ogrizek



Pogled z naše opazovalnice.
Fotografija: Mateja Ogrizek

Informacije

Podrobne informacije o projektu LIFE III - "Ohranitev velikih zveri v Sloveniji - Faza I (Rjavi medved)", o rjavem medvedu in o aktualnih dogodkih so dostopne na spletni strani projekta <http://www.gov.si/zgs/medved/>, pišete nam lahko na elektronski naslov: rjavi.medved@zgs.gov.si. Za vsa vprašanja, mnenja in pobude glede novic smo dosegljivi tudi na telefonski številki: **01/ 23 91 224**.

Za boljše upravljanje z medvedovim življenjskim prostorom

Konec junija je v okviru projekta LIFE - Ohranitev velikih zveri v Sloveniji - v prostorih Hotela Rakov Škocjan v Rakovem Škocjanu potekala strokovna delavnica na temo načrtovanja posegov in dejavnosti v območju rjavega medveda v Sloveniji.

Temeljna cilja delavnice sta bila izmenjava izkušenj in oblikovanje priporočil za najustreznejše ukrepe na področju infrastrukture in dejavnosti v medvedovem življenjskem prostoru. Upravljanje z življenjskim okoljem rjavega medveda je ključnega pomena za njegovo dolgoročno ohranitev, saj lahko ključno prispeva k zmanjševanju konfliktnih situacij in s tem k boljšemu sobivanju med medvedom in človekom.

V prvem delu delavnice so partnerji projekta LIFE predstavili dinamiko populacije rjavega medveda v Sloveniji v zadnjih letih, vsebino Strategije za upravljanje z medvedom, izsledke raziskav vplivov infrastrukturnih objektov na velike zveri, izkušnje na področju vpliva rekreacije in turizma na Kočevskem, predloge ukrepov za zmanjševanje vplivov na velike zveri ter analizo območij, ki so še posebej pomembna za medveda. V drugem delu delavnice je potekala aktivna razprava o predstavljenih predlogih in oblikovanje rešitev ter smernic za prihodnje načrtovanje v medvedovem habitatu.

Kot rezultat delavnice bo izdan zbornik z referati partnerjev ter postavljenimi smernicami in predlogi za boljše načrtovanje v medvedovem habitatu.

Mateja Ogrizek



Popoldne je med udeleženci potekala sproščena, a aktivna razprava.
Fotografija: Mateja Ogrizek

Kolofon

Izdaja: Projektna skupina Life - "Ohranitev velikih zveri v Sloveniji - Faza I (Rjavi medved)"
Naklada: 1.000 izvodov; Tisk: Tiskarna Pleško d.o.o.; Oblikovanje: Pristop, d.o.o.
Novice so brezplačne. Nanje se lahko naročite na telefonski številki: 01 23 91 224
ali po elektronski pošti: rjavi.medved@zgs.gov.si

Zahvaljujemo se fotografom, ki so nam brezplačno odstopili svoje fotografije.