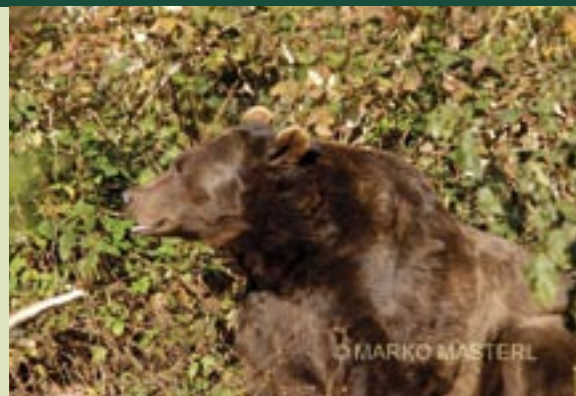


Novice o medvedu

"Ohranitev velikih zveri v Sloveniji - Faza I (Rjavi medved)"



Spoštovane bralke, spoštovani bralci,

pred vami je prva številka novic, ki izhajajo v okviru projekta Life III - Natura "Ohranitev velikih zveri v Sloveniji - Faza I (Rjavi medved)". **Temeljni cilj projekta je dolgoročna ohranitev rjavega medveda in njegovega življenjskega prostora ter zagotovitev sobivanja med njim in človekom.**

LIFE je finančni instrument Evropske unije, ki ureja njeno politiko do okolja (The Financial Instrument for the Environment - LIFE). Vzpostavljen je bil leta 1992 in sofinancira okoljske iniciative držav članic Evropske unije, držav kandidatk ter držav tretjega sveta, ki mejijo na Sredozemsko in Baltsko morje. Pogoji so, da te države s projekti prispevajo k izvajanju in razvoju evropske okoljske politike, njene pravne ureditve, integracije okoljskih tem v politiko Evropske unije; ali pa se iniciative držav nanašajo na reševanje okoljskih problemov, s katerimi se sooča Evropska unija. Sofinanciranje poteka na treh področjih: LIFE - Natura (Narava), LIFE - Environment (Okolje) in LIFE - Third Countries (Tretje države).

Projekt "Ohranitev rjavega medveda v Sloveniji" spada v sklop LIFE III - Narava, katerega glavni cilj je ohranitev rastlinskih in živalskih vrst ter njihovega življenjskega prostora v skladu z direktivo o pticah (79/409/EGS) in direktivo o habitatih (92/43/EGS) ter uveljavljanjem projekta Natura 2000.

V novicah bomo spremljali akcije in dogajanja na terenu, partnerji bodo predstavljali svoje projekte in rezultate, različni avtorji se bodo odzivali na aktualna dogajanja, pogledali bomo tudi, kakšne so izkušnje z medvedi po svetu. Ker pa želimo, da nam pri ustvarjanju čim bolj zanimivih in poučnih novic pomagate tudi vi, nam lahko pošljete vprašanja, ki jih bomo skupaj z odgovori objavili v posebni rubriki naslednje številke.

Projekt Life združuje organizacije praktično z vseh področij, ki bodo s sodelovanjem skušale prispevati k boljšemu sobivanju med medvedom ter človekom, in sicer: Ministrstvo za okolje, prostor in energijo, Ministrstvo za kmetijstvo, gozdarstvo in prehrano, Zavod za gozdove Slovenije, Biotehniško fakulteto - Oddelek za gozdarstvo in obnovljive vire, Sklad kmetijskih zemljišč in gozdov Republike Slovenije, Lovsko zvezo Slovenije, Oikos d.o.o. ter Pristop d.o.o. Projekt se je začel septembra 2002 in bo trajal do vključno avgusta leta 2005.

V uredništvu bomo iskali zanimive, poučne in aktualne teme o rjavem medvedu in sorodnih vsebinah. Verjamemo, da bodo pomemben košček v mozaiku uresničevanja temeljnega cilja projekta - dolgoročne ohranitve rjavega medveda in njegovega življenjskega prostora v Sloveniji ter zagotovitev sobivanja med njim in človekom.

Miha Marenče, Zavod za gozdove Slovenije,
koordinatorski projekt Life

S samega začetka in danes

Medvedi so se v zemeljski zgodovini pojavili sredi miocena in naseljujejo zemeljsko površje okoli **20 milijonov let**. Razvojno so mlajši od drugih zveri. **Prvotno je rjavi medved poseljeval Azijo, pred okoli 250.000 leti se je razširil v Evropo**, kasneje tudi v Severno Ameriko. Poleg rjavega medveda, ki je po svetu najbolj razširjen, živi na Zemlji še sedem različnih vrst medvedov, od katerih so najbolj znani panda (*Ailuropoda melanoleuca*), severni medved (*Ursus maritimus*) in črni medved ali baribal (*Ursus americanus*).



Fotografija: Marko Masterl

Še pred okoli 3.000 leti je medved živel po celi Evropi. Danes pa je z izjemo severnega dela Skandinavije, baltskih držav in evropskega dela Rusije omejen na vedno bolj osamljene in majhne populacije. Pogosto pa živi v posameznih državah le nekaj medvedov (npr. v Španiji 20, v Avstriji 28). V Evropi živi približno 50.000 medvedov (od tega 14.000 izven Rusije) na 2.5 milijona km².

Do 18. stoletja je bil rjavi medved na ozemlju današnje Slovenije precej razširjen. Nato je človek njegovo populacijo zaradi krčenja gozdov in intenzivne kmetijske rabe ter pretiranega lova in sistematičnega uničevanja (tudi zastrupljanja), številčno zelo zmanjšal. Življenjski prostor medveda se je skrčil le na območje visokega Krasa.

Ocenjujejo, da je na začetku prejšnjega stoletja v Sloveniji živelo le od 30 do 40 medvedov. Šele v drugi polovici prejšnjega stoletja se je številčnost na podlagi upravljanja, ki je sledilo naravovarstvenim merilom in usmeritvam, začela povečevati.

Danes v Sloveniji srečamo rjavega medveda najpogosteje v **jelovo-bukovih gozdovih visokega Krasa v nadmorskih višinah od 400 do 1.200 metrov**. Jedro razširjenosti rjavega medveda v Sloveniji, kjer je stalno, bolj ali manj številčno prisoten, je območje južne in dela osrednje Slovenije. **Obsega Kočevsko, Notranjsko s Krimsko - mokrškim pogorjem, Trnovski gozd, Nanos, Hrušico, del Idrijskega hribovja in del Dolenjske**. Tu so dovolj veliki kompleksi strnjenih gozdnih površin z večjim deležem listavcev, ustreznim deležem starega in mladega gozda, zlasti za dnevno kritje; ustreznim deležem jas in presek poraslih s plodonosnimi rastlinami; dovolj naravnih, od človeka odmaknjenih votlin, primernih za brloge. Dinarska populacija rjavega medveda v Sloveniji doseže najbolj zahodni del areala razširjenosti rjavega medveda v Srednji Evropi.

V 530.000 hektarih strnjenih gozdov visokega Krasa se je populacija ohranila zaradi ustreznega življenjskega prostora in tudi strpnosti ljudi do te vrste. Konfliktne situacije pa danes prinašajo predvsem neusklajeni interesi v t.i. medvedovem osrednjem življenjskem prostoru in trend povečanja številčnosti populacije medveda. **Po dosedanjih analizah ocenjujejo, da je v Sloveniji trenutno od 450 do 550 medvedov.**

Projekti Life, ki obravnavajo temo ohranitve ali možnosti ponovne naselitve rjavega medveda, potekajo oziroma so potekali tudi v Avstriji, Franciji, Grčiji, Italiji in Španiji. Tokrat vam predstavljamo zgodovino rjavega medveda v Avstriji.

Slovenski potepuški medved začel novo generacijo medvedov v Avstriji

Pred 150 leti so medveda v Avstriji iztrebili. Zadnjega medveda so ustrelili leta 1842, kar je bil takrat razlog za slanje. Iste usode kot medved sta bila v Avstriji deležna tudi volk in ris.

150 let po odstrelu zadnjega medveda v Avstriji so leta 1972 v zahodnih Alpah opazili štiri do pet let starega medveda, ki je najverjetneje prišel iz Slovenije. Svoj življenjski prostor je našel v okolici kraja Ötscher, po katerem so ga tudi poimenovali. Prebivalci so bili ob ponovnem prihodu medveda zelo vznemirjeni, saj niso bili več vajeni živeti z njim. Medved iz Ötscherja je bil zelo previden, zato so ga ljudje videvali samo, ko je brskal po panjih. "Uspešna" ponovna naselitev rjavega medveda po naravni poti je sprožila ideje o projektu ponovne naselitve in kasneje ohranitve rjavega medveda v Avstriji.

Novo poglavje zgodovine medvedov v Avstriji se je začelo 9. junija 1989 s projektom ponovne naselitve. V Spodnji Avstriji so iz transportne kletke spustili tri in pol leta staro medvedjo samičko, ki so jo ujeli na Hrvaškem. Potem so samo še upali, da se bosta medvedka Mira in medved iz Ötscherja našla. Junija 1991 so se izpolnila nestrpna pričakovanja, ko so Miro opazili s tremi mladiči. Prvi velik in uspešen korak v projektu, ki je vlil upanje uresničitvi zastavljenega cilja.

Sledili so vzponi in padci projekta. Razočaranje ob smrti dveh mladičev, ponovno upanje in pričakovanja ob naselitvi slovenske medvedke Cilke ter medveda Djurota, upanje ob skotitvi novih mladičev ter žalost ob smrti Mire in nekaj mesecev kasneje še medveda iz Ötscherja. Negodovanje in nasprotovanje projektu sta bila logična posledica, ko so se pojavile škode - napadi na drobnico, škoda v ribnikih in na materialnih dobrinah. Projekt ponovne naselitve se je spreobrnil v projekt ohranitve rjavega medveda v Avstriji.

Leta 1995 se je začel v Avstriji prvi LIFE projekt, ki ga je finančno podprla Evropska unija. V projektu so vzpostavili sodelovanje med državo, interesnimi skupinami, strokovnjaki, lokalnimi prebivalci, kmetovalci in drugimi zainteresiranimi. Projekt je omogočil nastanek načrta upravljanja s populacijo rjavega medveda ter izboljšal komunikacijo med lokalnim prebivalstvom in državo, predvsem na območju prisotnosti medveda.

Trenutno v Avstriji vzporedno potekata dva projekta, ki obravnavata rjavega medveda. Nevladna organizacija ARGE - Naturschutz vodi LIFE projekt na območju Schütt pod južno steno Dobrača, ki je glavni koridor za prehod medvedov in volkov iz Slovenije ter Hrvaške. Glavni cilj projekta je povezati dva dela, ki ju loči avtocesta in spadata pod režim Nature 2000, s 95 metrov širokim zelenim mostom, kar naj bi okrepilo alpsko populacijo rjavih medvedov. Z letom 2002 pa se je v Avstriji začel že drugi projekt upravljanja in ohranitve rjavega medveda. V okviru slednjega potekajo analize obstoječih in morebitnih prihodnjih ovir na migracijskih poteh, ponovni pregled načrta upravljanja s populacijo ter genska analiza populacije in kampanja osveščanja.

Kljub velikemu napredku in uspehu, ki sta ga požela projekta ponovne naselitve in ohranitve rjavega medveda v Alpah, se v Avstriji zavedajo, da je za ohranitev te živalske vrste potrebno še veliko dela in podpore razvoju ter zagotovitvi pogojev, ki bodo tem živalim omogočali preživetje in razumevanje s strani ljudi.

Več o zgodovini rjavega medveda, LIFE projektih in potekajočih aktivnostih v Avstriji si lahko preberete na spletnih straneh: <http://www.wwf.at/Projekte/artenschutz/bearlife/>, s katerih smo podatke za prispevek tudi povzeli.

Mateja Ogrizek



Fotografija: Marko Masterl



Fotografija: Marko Masterl

Spremljanje medveda na stalnih števnih mestih

Uvod

Poznavanje populacijske dinamike je ena izmed izhodiščnih informacij pri upravljanju katerekoli prosto živeče živalske vrste, tudi rjavega medveda. Ugotavljanje absolutnih vrednosti populacijskih parametrov, kot so spolna in starostna struktura, delež samic z mladiči in njihovo število je izredno zahtevno ter povezano z velikimi materialnimi stroški. Razlogi za to so populacijska številčnost, medvedov prikrit način življenja, velik življenjski prostor in pretežno nočne aktivnosti. Tako se pri spremljanju dinamike njegovih populacijskih parametrov vse pogosteje uporablja relativne kazalce: tako imenovane **populacijske trende**. Le-ti prikazujejo relativno spreminjanje proučevanega parametra v času, ne pa njegove absolutne vrednosti.

Določene populacijske trende (npr. gibanje številčnosti) parametrov medveda se lahko določi na osnovi sistematičnih štetij na mestih, kjer se ta živalska vrsta pogosto zadržuje. Predhodne raziskave so pokazale, da število opaženih medvedov na števno mesto dobro sovпада z lokalno populacijsko gostoto in številčnostjo medveda. V številnih ameriških državah tako določajo populacijski trend številčnosti črnega medveda na osnovi sistematičnih štetij na centralnih krmiščih.

Absolutno število medvedov je skoraj nemogoče ugotoviti zaradi vrste razlogov. Tako s štetjem ugotavljamo trend populacije - torej, ali število upada, narašča ali ostaja v približno enakih okvirih.

Podobno metodo, ki je temeljila na podatkih, zbranih s pomočjo sistematičnih preštevanj rjavega medveda v Sloveniji v obdobju med letoma 1993 in 2003, smo uporabili tudi v okviru tega projekta in z njo proučili pretekli trend številčnosti medvedje populacije v Sloveniji. Med drugim pa smo ugotovili, da so: povprečno število opaženih medvedov na števno mesto, delež opaženih samic in drugi populacijski parametri, močno odvisni tudi od izbire števnih mest. Torej lahko spreminjanje lokacij števnih mest in tudi spreminjanje njihovega števila popači ugotovitve o stanju oziroma gibanju relativnega števila populacije.

V preteklih štetjih medveda v Sloveniji je število števnih mest stalno naraščalo, posamezna števna mesta so bila ves čas monitoringa izbrana bolj ali manj naključno in nesistematično, nekatera števna mesta so bila med seboj zelo malo oddaljena. Zaradi verjetnih napak pri opravljanju analiz ugotavljanja trendov številčnosti in drugih populacijskih parametrov rjavega medveda v Sloveniji na podlagi dosedanjega načina štetja, smo metodo štetja v okviru projekta LIFE nekoliko spremenili oziroma dopolnili. Predlagana sprememba metode štetja medvedov je nastala v sodelovanju med Oddelkom za gozdarstvo in obnovljive gozdne vire na Biotehniški fakulteti v Ljubljani in Zavodom za gozdove Slovenije.

V okviru projekta LIFE je metoda štetja, ki je v Sloveniji v veljavi od leta 1993, nekoliko dopolnjena na podlagi študije. To so izdelali na Biotehniški fakulteti in Zavodu za gozdove.

Dosedanja metoda štetja medvedov v Sloveniji

V Sloveniji se je spremljanje populacijskih parametrov rjavega medveda s pomočjo preštevanja začelo leta 1993 v sodelovanju Lovske zveze Slovenije ter Oddelka za gozdarstvo in obnovljive gozdne vire, kasneje v sodelovanju Lovske zveze Slovenije in Zavoda za gozdove Slovenije. Štelo se je na mrhoviščih, krmiščih in drugih mestih, ki jih medved pogosto obiskuje. Preštelo in zabeležilo se je vse medvede, ki so v vnaprej določeni isti števeni noči obiskali spremljano mesto. Posebej se je beležilo število samic z enoletnimi in dvoletnimi mladiči. Štetje se je izvajalo vsaj enkrat, ponavadi pa dvakrat letno (spomladi in jeseni). Število števnih mest je v grobem stalno naraščalo (leta 1994 je bilo 109 števnih mest, leta 2002 pa že 370). Števna mesta so se med leti spreminjala.

Predlagana metoda - vzpostavitev mreže stalnih števnih mest

Osnovna ideja je vzpostavitev mreže stalnih števnih mest, ki ustreza vnaprej postavljenim zahtevam. Če želimo namreč, da bodo ugotovitve predlaganega monitoringa čim bolj objektivne in bodo odražale dejanski trend populacije, je treba zagotoviti konstantne pogoje zbiranja podatkov. Tako smo podrobno opredelili lokacije in število števnih mest ter potek samega štetja medvedov.

Območje spremljanja

Mrežo stalnih števnih mest smo določili glede na sedanje območje razširjenosti rjavega medveda v Sloveniji. Prekrivajo vse predele, kjer se medved pojavlja v večjih gostotah, ter zahodno prehodno območje (koridor) medveda proti Alpam. V primeru prostorskega širjenja vrste se v mrežo pod enakimi pogoji vključijo nova števná mesta, vendar šele, ko se na novo poseljenem območju **redno opaža vodečo(e) samico(e)**. Populacijska gostota medveda na nekem območju se začne namreč znatno povečevati šele takrat, ko se v njem oblikujejo reproduktivna jedra - ko se tja priselijo samice in imajo mladiče.

Vrsta števnege mesta

Smotrnejše je v mrežo stalnih števnih mest vključiti mesta, na katerih je pogostnost opažanj medvedov večja, saj tako z manjšim številom števnih mest pridobimo enako kakovostne rezultate. Z analizo preteklih štetij smo ugotovili, da je bilo na **mrhoviščih** v povprečju opaženih več medvedov. Zato smo v mrežo prednostno vključevali mrhovišča, nato **krmišča**, vse "druge" objekte, na katerih so v preteklosti potekala štetja medvedov, pa smo vnaprej izločili.

Kriteriji za števná mesta

Po Strategiji upravljanja z rjavim medvedom v Sloveniji morajo biti na osrednjem življenjskem območju medveda mrhovišča namenjena medvedom oddaljena od naselij praviloma ne manj kot **dva kilometra** oziroma **vsaj en kilometer od kmetijskih zemljišč, predvsem od urejenih pašnikov** in od meje z robnim območjem praviloma ne manj kot **pet kilometrov**. Krmišča namenjena živalim drugih prostoživečih vrst, ki lahko privabljajo tudi medvede, morajo biti tako na osrednjem kot robnem življenjskem območju oddaljena od naselij oziroma od kmetijskih zemljišč in urejenih pašnikov praviloma ne manj kot **dva kilometra**. Ti kriteriji so postavljeni zato, da s krmljenjem ne bi dodatno navajali medveda na bližino človeka in s tem prožili novih konfliktov. Mejne razdalje smo upoštevali kot izhodišče pri postavitvi mreže stalnih števnih mest in **prednostno vključili tista, ki so bila dlje od naselij (oddaljena več kot dva kilometra)**. V nekaterih predelih v osrednjem življenjskem območju medveda pa zaradi specifične oblike poseljenosti ni bilo mogoče izpolniti navedenega pogoja. Tako so v lovskih družinah, kot so Rakitna, Sveti vid, Grahovo, Cajnarje, Mokrc, Nova vas, Lož-Stari trg in Ribnica v mrežo števnih mest vključena tudi posamezna krmišča, ki so manj kot dva kilometra stran od naselja, vendar v nobenem primeru takšna, ki so od najbližjega naselja oddaljena manj kot kilometer.

Dopolnjena metoda štetja upošteva vrsto kriterijev - od opažanja pojavljanja medveda, območij, v katerih se pogosteje zadržuje, oddaljenosti od naselij, pašnikov itd.

Pri določitvi mreže stalnih števnih mest smo upoštevali tudi kriterij **medsebojne oddaljenosti**. Če so števná mesta preblizu skupaj, lahko posamezne živali v števní noči namreč obišejo več števnih mest, kar popači rezultate. Na podlagi dosedanjih raziskav in izkušenj doma ter v svetu smo se odločili za **trikilometrsko medsebojno oddaljenost**, kar je nekoliko več od srednje celodnevne gibalne razdalje rjavih medvedov spremljanih v Sloveniji.

Na podlagi opredeljenih pogojev smo izbrali **167 stalnih števnih mest**, ki bodo tvorila osnovno mrežo predlaganega monitoringa v naslednjih letih.



Mreža stalnih števnih mest za preučevanje populacijske dinamike rjavega medveda

Potek štetij

Predlagamo, da se štetje medvedov vsako leto izvaja trikrat: enkrat v spomladanskem in dvakrat v jesenskem obdobju. Štetja naj bi vsakič potekala na vseh izbranih mestih. Štetje bo trajalo od ene ure pred sončnim zahodom do polnoči. Pomladansko štetje bo potekalo v majskem prvem kraju, jesenska pa oktobrskem in novembrskem. Točen datum štetja bo vsakič javljen pristojnim organizacijam oziroma ljudem, ki bodo štetje izvajali. Z vidika homogenosti meritev bi bilo optimalno, če bi vsa štetja na enem mestu opravljala ena oseba (oziroma skupina oseb zadolženih za to števnó mesto).

O trendu gibanja populacije medveda v Sloveniji bomo lahko sodili po vrsti izvedenih štetij po dopoljnjeni metodi. Štetja bodo potekala trikrat letno - enkrat spomladi in dvakrat jeseni. Rezultate gibanja pa bomo objavili tudi v teh novicah.

Za konec

Spremljanje populacijskih parametrov s pomočjo preštevanja medvedov na stalnih števnih mestih je namenjeno ugotavljanju trendov in ne določanju absolutnih vrednosti. Poleg tega je preštevanje samo ena izmed oblik spremljanja stanja populacije. Celovit monitoring medveda vključuje tudi ostale trende, kot so: trend ugotovljenih škod, trend konfliktnih dogodkov, ki jih zabeleži intervencijska skupina, trend izgub, ipd.

Mag. Klemen Jerina, univ. dipl. ing. gozd.,
Biotehniška fakulteta

Miha Marenče, univ. dipl. ing. gozd.,
Zavod za gozdove Slovenije

V rubriki Nasveti za v žep bomo zbrali uporabne informacije. Tokrat smo za vas izbrali dva nasveta iz knjižice, žal že pokojnega avtorja Antona Simoniča, Srečanja z medvedom, ki predstavlja izjemno delo na tem področju. Vsebino knjižice si lahko v celoti ogledate tudi na spletnih straneh projekta <http://www.gov.si/zgs/medved>.



Fotografija: Marko Masterl

Kako ravnati, če...

Kako ravnati, če ne želimo srečati medveda

Medved ima izredno razvit voh, zato se mu ni mogoče približati z vetrom. Že na daleč zazna vonj bližajočega se človeka in se umakne. Ker pa veter kvečjemu slučajno piha v smeri, v kateri hodimo, ostane za opozarjanje medveda, naj se umakne, najprimernejši zvok. Medved ima izredno dobro razvit tudi sluh, zato ga nase opozorimo, če ga ne želimo srečati, z *glasno hojo*. Stopamo tako, da nam pod podplati šumi listje, pokajo suhe vejice in škrtka kamenje. Če od časa do časa še brcnemo kamen na poti, udarimo s palico po drevesnem deblu, glasno zakašljamo, si celo kaj zažvižgamo ali zapojemo, smo nedvomno storili vse potrebno, da smo pravočasno "obvestili" medveda o svojem prihodu. Vsak običajen medved in tudi medvedka z mladiči se bodo takemu hrupu kar najhitreje umaknili, tako da jih povzročitelj hrupa zagotovo ne bo srečal.

Opozarjanje medveda na prihod s kakršnim koli hrupom je zlasti priporočljivo, če moramo prečkati kraje, kjer se medved rad pogosto zadržuje, še posebno če so gosto obrasli z nepregledno goščo ali pa jih prečkamo ob slabi vidljivosti v mraku ali ponoči. V temi je poleg zvoka uspešen "opozorilni znak" tudi močna baterijska svetilka, s katero je mogoče svetlobni snop usmeriti na večjo razdaljo.

Kako ravnati, če pride do srečanja z medvedom

Naj pride do srečanja z medvedom ali z medvedko z mladiči, na večji ali manjši razdalji, v vsakem primeru je predvsem treba *ohraniti mirnost in jasen premislek*. Najbolje je v trenutku, ko se srečanja zavemo, da nepremično obstojimo in premagamo paniko, če se nas loteva. **Zavedati se moramo, da imamo opravka z bitjem, ki ni napadalno, če se ne čuti ogroženo in mu zato z neprimernim ravnanjem ne smemo dati povoda za napad.** Ob tem, ko se zavemo, kako nenapadalen je medved, pa ni odveč tudi pomisliti, da imamo pred seboj silaka, ki lahko človeka resno poškoduje ali celo ubije z enim samim udarcem s šapo, se lahko v skoku požene kar nekaj metrov daleč in teče s hitrostjo do 50 kilometrov na uro. Medved je torej kljub svojemu okornemu videzu vse prej kot počasen in neroden. Zato se ne zanašajmo, da lahko medvedu uidemo. Tudi najboljšega tekača lahko medved, samo če hoče, igraje ujame, tako po ravnem kakor po strmini navzgor ali navzdol. Vse to so dovolj tehtni razlogi, da se potrudimo ravnati tako, da medveda ne bi izzvali k napadu.

Medved v človeku ne vidi plena, pač pa močnejšega sovražnika. Zato smo mi tisti, ki mu ne smemo dati povoda za napad.

“V naravi smo mi gosti”

Decembra lani sta Odbor za varstvo gorske narave pri Meddruštvenem odboru ljubljanskih planinskih društev in Oddelek za biologijo Biotehniške fakultete pripravila predavanje z naslovom Srečevanje naših velikih zveri. Z besedo in sliko je dr. Ivan Kos poslušalcem predstavil ekologijo volka, risa in medveda ter posvetil precej pozornosti temi, kaj storiti, če jih srečamo. Drago Cenčič, član Odbora za varstvo gorske narave, je pobudnik predavanja, zato smo ga zaprosili za prispevek o tem, zakaj je izbral prav to temo.

Prehodil sem mnogo planinskih ali drugih poti v naravi. Nehote mi je pri tem prihajalo na misel, kaj bi bilo, če bi nenadoma srečal kako žival, še zlasti zver in to največjo, kar jih premore naše okolje, to je medveda. Kaj torej storiti v tem primeru? Ko sem se pogovarjal z ljudmi, sem naletel na različne odgovore. Dozdevalo se mi je, da je planinska populacija v veliki večini okužena z nekim stereotipom, ki pa ni nastal na osnovi lastnih izkušenj, ampak pod vplivom govoric in senzacionalnih člankov.

Na kratko naj opišem mojo lastno izkušnjo z medvedom. Hodil sem po močno zaraščajočih pašnikih na območju Snežnika. Na pobočju pred mano je nenadoma močno zašumelo in neka večja gmota je drvela navzdol. Kakšnih trideset metrov od mene je na pot pridrvel medved in ko me je zaznal, je naredil ovinek in zaradi brzine ga je kar postrani odneslo naprej v mlado smrečje. **“Medvedji krst” je bil za mano, globoko sem zajel sapo, spomin na ta dogodek pa je ostal prijeten.** Kakorkoli že, iz enega primera še ni mogoče na splošno sklepati in delati zaključkov, nekaj pa vendarle. Če bi me žival hotela ujeti, s tem ne bi imela nobenega problema, imela me je tako rekoč “na krožniku”.

Tako sem sklenil, da po mojih najboljših močeh nekaj naredim za to, da planinci izvedo, da so tudi naše velike zveri del naše naravne dediščine in da niso pošasti, ki bi jih bilo treba pokončati in spremeniti v trofeje, kot so nekateri to počenjali na žalost v minulih stoletjih. Tako sem v okviru našega Odbora za varstvo gorske narave pri Meddruštvenem odboru ljubljanskih planinskih društev organiziral predavanje na to temo. Kar preko šestdeset se nas je zbralo v veliki predavalnici na Biološkem središču na Večni poti. Dr. Ivan Kos nam je z besedo in slikami predstavil medveda, volka in risa. Mislim, da so njegove besede prepričale vse navzoče, kajti govoril je kot domačin v prijetni zahodno-dolenjski govorici ter kot znanstvenik in raziskovalec. **Poslušali smo o življenju in navadah velikih zveri, zlasti medveda, kot tudi o tem, kakšen naj bo naš gozdni bonton, kajti v naravi smo mi gostje.**

Na vsak način menim, da je hoja po gozdu mnogo mnogo varnejša kot prečkanje prometne ceste na pravem ali nepravem mestu, oziroma od hoje po temnih mestnih ulicah. Vse to sem hotel, da slišijo tudi planinci in ljubitelji narave.

Drago Cenčič,

Odbor za varstvo gorske narave, Planinska zveza Slovenije

www.gov.si/zgs/medved

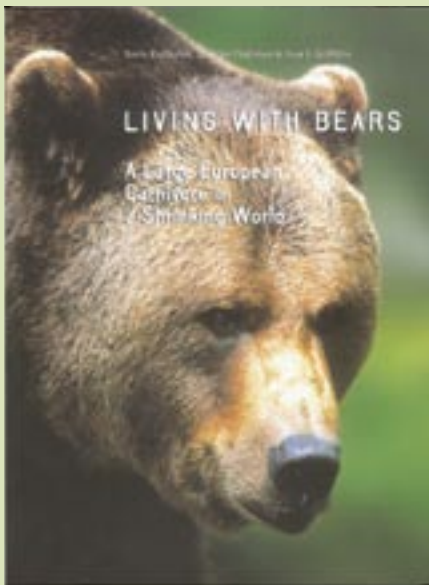
Projekt Life “Ohranitev rjavega medveda v Sloveniji” lahko spremljate tudi na spletnih straneh. Na njih lahko najdete podrobne podatke o samem projektu, predstavljena je biologija in ekologija rjavega medveda, pomembni pravni predpisi, ki določajo upravljanje z rjavim medvedom v Sloveniji, zbrane so tudi povezave na strani s sorodno vsebino. Če pa želite izvedeti še kaj več, lahko pošljete elektronsko pošto (rjavi.medved@zgs.gov.si) z vašimi vprašanji in predlogi, mi pa se bomo potrudili, da bomo za vas čimprej poiskali prave odgovore.



Fotografija: Marko Masterl

Nagrada knjigi o medvedih

Mednarodni svet za lovstvo in ohranitev divjadi CIC, s člani osemdesetih držav, vsako leto na generalni skupščini podeli nagrado za najboljšo delo s področja lovstva, ohranitve divjadi in ekologije divjadi. Letošnjo prvo nagrado za strokovno knjigo 2004 je prejelo delo *Living with bears*, ki jo je izdal Ekološki forum Liberalne demokracije Slovenije v sodelovanju z Liberalno akademijo. Knjiga je izšla v nakladi tri tisoč izvodov, nagrado pa ji bodo slavnostno podelili prvega maja v Budimpešti.



Informacije

Podrobne informacije o projektu LIFE III - "Ohranitev velikih zveri v Sloveniji - Faza I (Rjavi medved)", o rjavem medvedu in o aktualnih dogodkih so dostopne na spletni strani projekta <http://www.gov.si/zgs/medved/>, pišete nam lahko na elektronski naslov: rjavi.medved@zgs.gov.si. Za vsa vprašanja, mnenja in pobude glede novic smo dosegljivi tudi na telefonski številki: **01/ 23 91 438**.



Fotografija: Marko Masterl

Projekt Life Co-op za alpsko metapopulacijo rjavega medveda

Life Cooperation je finančni instrument Evropske unije, ki omogoča pridobitev denarnih sredstev za projekt, v katerem sodelujejo vsaj tri države. Pogoj je, da v njih potekajo Life projekti s sorodno temo. Pobudnik takega projekta je Naravni park Adamello Brenta (Italija), v sodelovanju z partnerji iz Slovenije (Zavod za gozdove Slovenije) in Avstrije (WWF Avstrija) ter Univerzo v Udinah. V vseh treh državah omenjene organizacije (z izjemo Univerze v Udinah) vodijo projekte o rjavem medvedu. Projekt sodelovanja med temi tremi državami je bil odobren decembra 2003 s strani Evropske komisije.

Temeljna ideja "Life Co-op" projekta je osnovanje alpske metapopulacije* rjavega medveda. Projekt bo na podlagi analize prostora določenih predelov Italije, Avstrije in Slovenije skušal odgovoriti na vprašanje, ali je možno povezati Dinarsko - Vzhodno Alpsko populacijo na območju Slovenije in Hrvaške z manjšima populacijama v Italiji in Avstriji. Prosto prehajanje medvedov bi zagotovilo dolgoročno preživetje manjših populacij v Italiji in Avstriji ter s tem poselitve medvedovih nekdanjih zgodovinskih življenjskih prostorov.

* različno oddaljene in fizično ločene populacije se s prehajanjem med seboj povežejo

Kolofon

Izdaja: Projektna skupina Life - "Ohranitev velikih zveri v Sloveniji - Faza I (Rjavi medved)"
Naklada: 1.000 izvodov; Tisk: Tiskarna Pleško d.o.o.; Oblikovanje: Pristop, d.o.o.
Novice so brezplačne. Nanje se lahko naročite na telefonski številki: 01 23 91 438
ali po elektronski pošti: rjavi.medved@zgs.gov.si

Zahvaljujemo se g. Marku Masterlu, ki nam je brezplačno odstopil svoje fotografije.