

ŠIRJENJE GOZDA NA JURJEVEM HRIBU

INFORMACIJE IN REZERVACIJE



JOSEF RESSEL



Franciscejski kataster za Primorsko (1811–1869)



Gozd po Splošnem gozdomelioracijskem projektu na rastiščni, biološkotehnični in ekonomski osnovi za degradirano področje Slovenskega Primorja na TK Kraljevine Italije 1:25.000 (1933–1943)



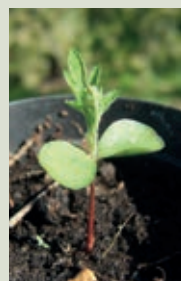
Digitalni ortofoto posnetek CAS 2020

Zavod za gozdove Slovenije, Območna enota Sežana,
Partizanska 49, 6210 Sežana
T: +386 (0)5 707 44 00
E: oesezana@zgs.si; www.zgs.si



Pot obiščete na lastno odgovornost!

Genetska pestrost je ključna za prihodnost gozdov



Zaradi sprememb podnebja in njihovih negativnih posledic za gozdne ekosisteme lahko prihodnji gozdni sestoj preživi le z veliko genetsko pestrostjo. Na Jurjevem hribu sta izločena semenska sestoj hrasta puhavca in skorša, kjer se pridobiva semenski gozdni reprodukcijski material namenjen setvi oziroma vzgoji sadik.

PREGLEDOVALNIK GOZDNIH UČNIH POTI
<https://mapzs.pzs.si/gup>

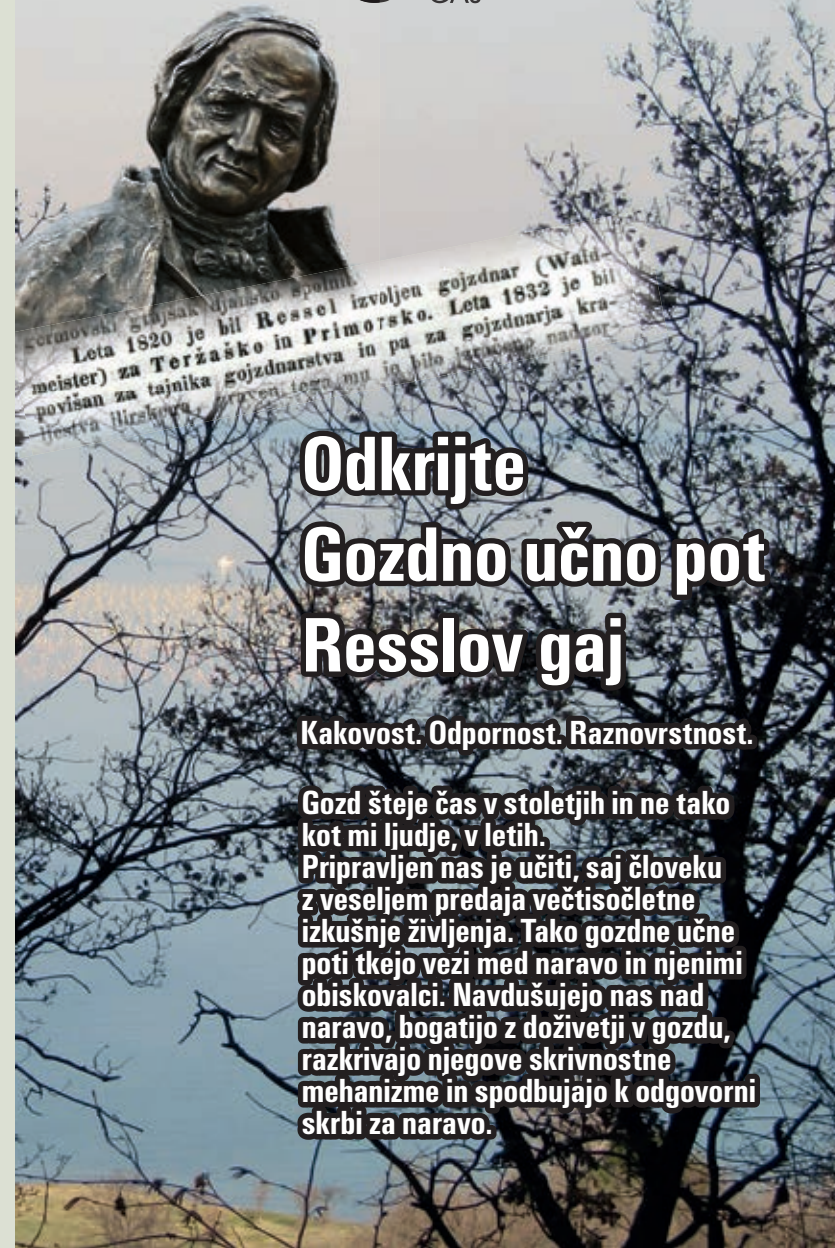


ZAVOD za GOZDOVE SLOVENIJE
Območna enota Sežana



MESTNA OBČINA KOPER
COMUNE CITTA' DI CAPODISTRIA

Vsebina > Zavod za gozdove Slovenije; opisi drevesnih vrst povzeti po Robert Brus, Drevesne vrste na Slovenskem; Ilustracija > Metka Kladnik; Fotografije > Klub Tržaških Touristov, Zvone Sadar, Wouter Hagens, Saxifraga - Jasenka Topić, Branko Bakan; Prostorski podatki > Geodetska uprava RS; Faksimile na naslovnici > Kmetijske in rokodelske novice, 21. 4. 1858, letnik 16, številka 16; Oblikovanje in tisk > Abakos d.o.o.; Izdal > Zavod za gozdove Slovenije; Naklada > 1000 izvodov; Leto izida > 2022. Tisk omogočila Mestna občina Koper.



Odkrijte Gozdno učno pot Resselov gaj

Kakovost. Odpornost. Raznoverstnost.

Gozd šteje čas v stoletjih in ne tako kot mi ljudje, v letih. Pripravljen nas je učiti, saj človeku z veseljem predaja večtisočletne izkušnje življenja. Tako gozdne učne poti tkejo vezi med naravo in njenimi obiskovalci. Navdušujejo nas nad naravo, bogatijo z doživetji v gozdu, razkrivajo njegove skrivnostne mehanizme in spodbujajo k odgovorni skrbi za naravo.

Gozdno učno pot smo poimenovali po Josefu Resselu, (29. junija 1793–9. oktobra 1857) velikem gozdarju in izumitelju, ki je služboval kot namestnik gozdarskega mojstra v Trstu v letih, ko je naš največji pesnik France Prešeren študiral na Dunaju. Oba velika moža sta imela vsaj eno pomembno skupno lastnost: videla sta težave, katere sta tudi prva poskušala razrešiti.

Genialni Čeh je pričel zamenjavati dotedanji golosečni način gospodarjenja z oplodnimi in prebiralnimi sečnjami ter predpisoval redčenja za povečanje kakovosti prirastka. Med prvimi gozdarskimi strokovnjaki v Sloveniji je odkril načelo nege kot pot k dvigu kakovosti, odpornosti in raznoverstnosti v gozdu.

Po naročilu istrskega okrožnega glavarja Grimschitza in deželnega guvernerja Stadiona je leta 1842 izdelal načrt o Ponovni pogozditvi občinskih zemljišč v Istri, leta 1851 pa je za Tržaški in Goriški Kras izdelal načrt o obnovi gozdov.

Izrazite podnebne in družbene spremembe imajo tudi danes pomemben vpliv na načrtovanje in izvajanje nege gozda. Poleg vzgoje najkakovostnejših gozdnih lesnih sortimentov stopa v ospredje nega gozda, s katero krepimo stabilnost in odpornost gozda na negativne posledice podnebnih sprememb ter istočasno ohranjamo njegovo biotsko pestrost.

Sodobna nega gozda tako upošteva klasična načela nege, usmerja pa se na manjše število izbrancev, prepušča del sestoj naravni samodejnosti in se tesno prilagaja razmeram v gozdnem sestoju ter ciljem gospodarjenja z gozdovi v podnebno nestabilnem okolju.

Več o Resselu lahko preberete v članku Mitje Cimperška: Josip Ressel – gozdar in izumitelj.



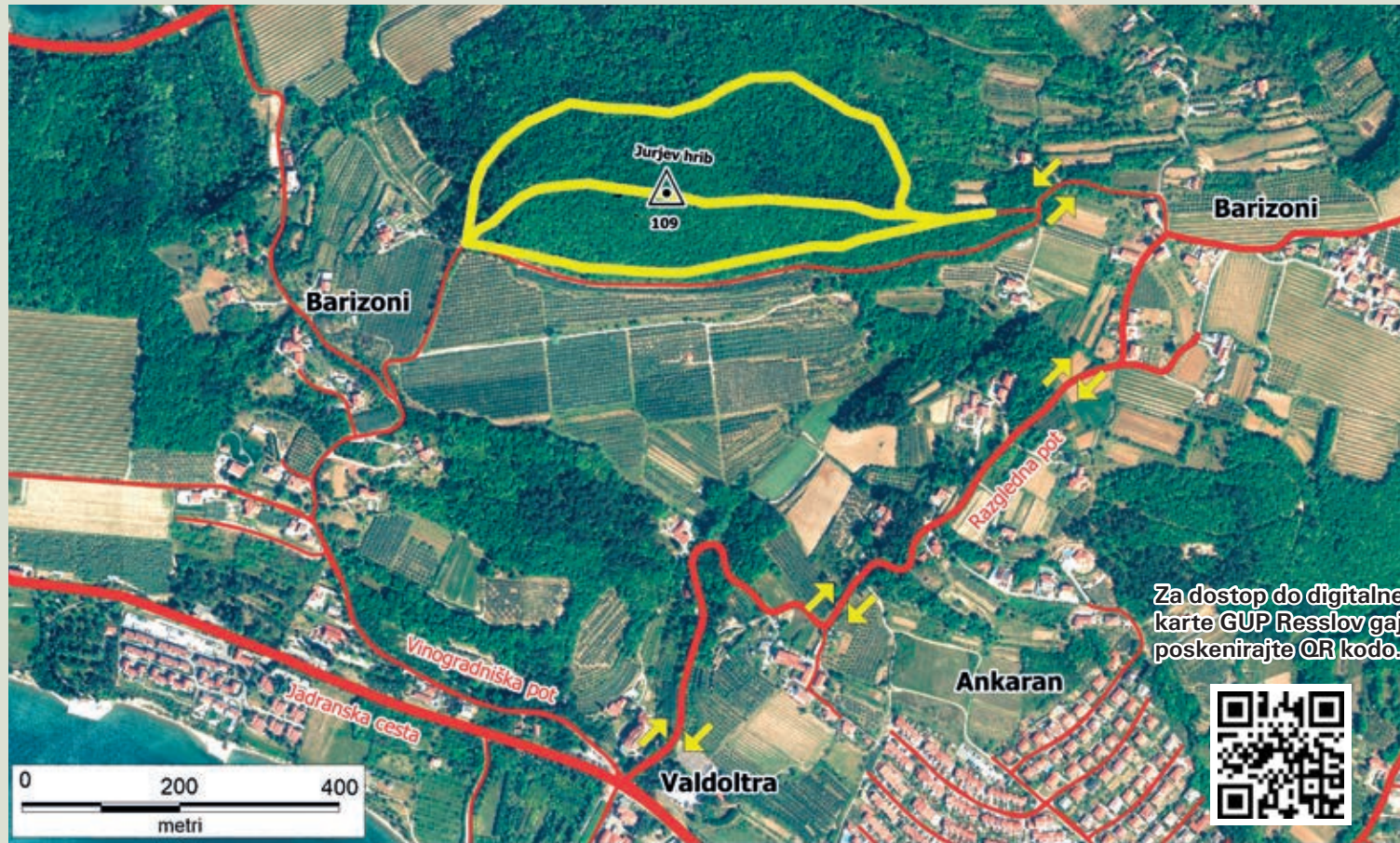


BREK (*Sorbus torminalis*) je naša redka drevesna vrsta, ki je pogostejša v krajih, kjer uspeva vinska trta in zunaj strnjjenih gozdov. Ta do 25 m visok svetloljuben listavec ima gosto okroglasto do jajčasto krošnjo z navzgor obrnjenimi vejami. Skorja je bleščeča in siva, na starejših deblih se lušči v tankih plasteh. Listi so enostavni ali nekoliko krpati s 3-5 parov priostrenimi krpami ter so dolgi 6-12 cm.

SKORŠ (*Sorbus domestica*) je listopadno drevo, ki lahko zraste do 20 m visoko in ima zelo dolgo življenjsko dobo. Ta svetloljubni listavec ima ravno deblo in pravilno oblikovano, široko krošnjo. Skorja je debela do 2 cm, je rdečkasto rjave barve in je podobno razpokana kot pri hruški. Listi so lihoperinati, sestavljeni so iz 11 do 21 ostro nazobčanih lističev.



PUHASTI HRAST (*Quercus pubescens*) je submediteranska vrsta in je v Sloveniji eden glavnih graditeljev varovalnih gozdov, ki preprečujejo degradacijo kraških tal. Zraste lahko v do 20 m visoko listopadno drevo s široko razraslo krošnjo. Skorja na debelu je pepelnato ali temno siva, vzdolžno in prečno razpokana v bolj ali manj pravilne kvadratne ploščice. Premenjalno razporejeni puhasti listi so pernato krpati, praviloma imajo 5-7 zašiljenih ali zaobljenih listnih krp.



ČRNI BOR (*Pinus nigra*) srečamo v izoliranih nahajališčih v južni Evropi, v Sloveniji samorodno raste na strmih skalnatih pobočjih npr. v Trenti. Zraste lahko v do 40 m visoko vednozeleno iglasto drevo, ki doživi starost do 500 let. Skorja na debelu je sivočrna, zelo debela in vzdolžno globoko razbrazdana. V starosti je krošnja dežnikasta, pri mlajših drevesih pa široko valjasta z značilno navzgor obrnjenimi konci vej. Črni bor ima v šopku po dve temno zeleni, trdi, močni, zašiljeni in bodeči, ravni oz. ukrivljeni, 8-16 cm dolgi iglici.

ČRNI GABER (*Ostrya carpinifolia*) je vzhodnosredozemska vrsta, ki raste na revnih plitvih tleh na toplih južnih pobočjih. Zraste lahko v do 20 m visoko listopadno drevo s široko razvejano krošnjo in masivnim, pogosto krivim deblom. Skorja na debelu je temna, skoraj črna in globoko razpokana. Listi črnega gabra so premenjalno nameščeni, enostavni, podolgovato jajčasti ali eliptični in zašiljeni.

