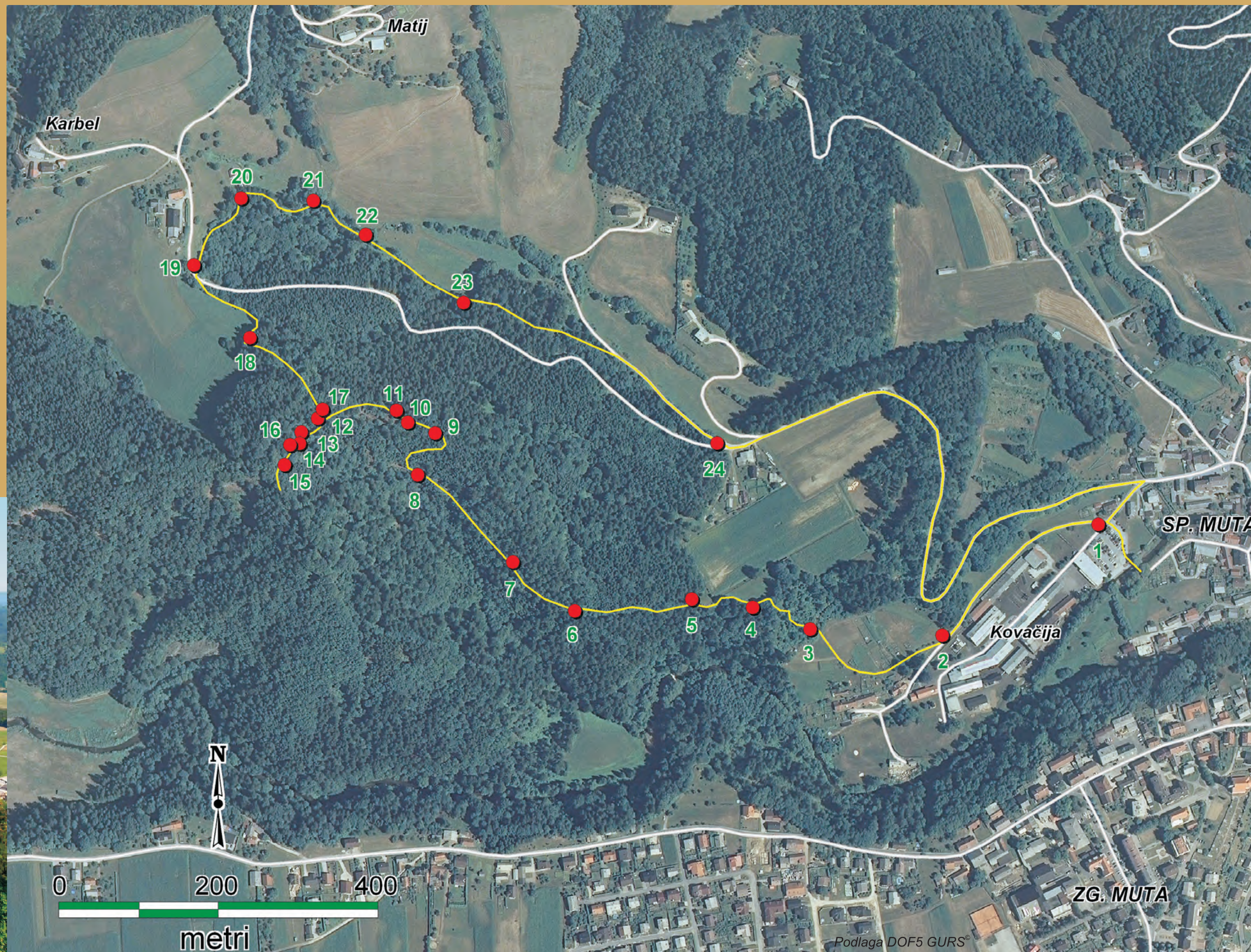


## O MUTI

Muta je naselje v Dravski dolini, ki mu je dala ime nekdanja mitnica ob deželni meji med Koroško in Štajersko (Maut). Obsega dva dela: staro naselje Spodnje Muto in po nastanku mlajšo Zgornjo Muto. Muto obkrožajo gozdnati zaselki Dravskega obmejnega hribovja: Pernice, Mlake, Sv. Jernej nad Muto, Sv. Primož nad Muto, Gortina.

Muta z okolico je kraj z bogato zgodovino in pestro sedanostjo. Zgodovinske korenine Mute segajo daleč nazaj v dvanajsto stoletje. Kot trg je v virih prvič omenjena 1299, leta 1341 pa že kot „mesto“. Muta je poznana po železarstvu, ki je dajalo kruh dobršnemu delu prebivalstva od druge polovice 16. stoletja naprej. Železarstvo oz. kovaštvo daje tudi danes Muti značilen pečat. Fužinarstvo se je lahko razvilo, ker so razpolagali z lesom, rudo in bogato vodno silo potoka Bistrice. Nadgradnja nekdanjih obratov in proizvodnih programov je današnja Kovačija Štruc.

Gozdovi obdajajo Muto kot zelen, topel plašč. Les kozjaških gozdov je vplival na življenje Mute z okolico v preteklosti, gozd oblikuje življenjsko okolje danes in bo imel svojo vlogo v prostoru tudi jutri.



## GOZDNA UČNA POT GRAŠIN – MUTA GOZD - KRUII



## NAMEN GOZDNE UČNE POTI

Z gozdom in drevesom se v gozdni kozjaški pokrajini srečujemo na vsakem koraku. Gozd je skrivnostna skrinja zakladov, ki blagodejno vpliva na kvaliteto našega bivanja. Z gozdno učno potjo Grašin vabimo v gozd, med drevesa, pod nebesni svod, da pogledamo v skrinjo, da vsaj malo odstranimo pokrov in se gozdu približamo. Na gozdni učni poti želimo pogledati tudi v preteklost, v zgodovino.



## POTEK POTI

Gozdna pot, ki se prične ob Kovačiji Struc, nas ob robu gozda vodi do opuščene drevesnice, nato se pričnemo vzpenjati skozi gozd proti ruševinam nekdanjega gradu. Grajska pot ni tlakovana, je preprosta gozdna vlaka, ki tik pred gradom preide v ožjo stezo.



Za napor ob blagem vzpenjanju smo bogato poplačani, ko se ustavimo na razgledni točki, preden pridemo do grajskih ruševin. Razgledišče nam omogoča pogled na Muto, vidimo dolino reke Drave daleč v smeri Maribora, zanimivo očem s te točke je Radlje z okolico. Na desnem bregu Drave je dobro vidno naselje Sv. Vid nad Vuzenico, malo dlje Vuhred, na desni strani obzorja se v nebo dviga cerkev Sv. Antona na Pohorju. Pogled lahko usmerimo na vrhove pohorskega slemena. Da se laže razgledamo po prelepem prostoru gozdnate krajine tega dela Dravske doline, sta na razgledni točki nameščeni klopi.

Razvaline gradu na najvišji točki gozdne pohodne poti so skrivnostne. Nekdanji grad na Grašinu je gozd vsrkal vase. Ruševine molče pričajo o nekem drugem času, ki je zdavnaj minil. So dokaz velikih dejanj in sposobnosti človeka preteklosti.



Ko se vračamo, zavijemo na drugo stran hriba in ob robu pristovškega travnika dosežemo cesto. Kam sedaj? Označena pot vodi navzdol, vodi nazaj do nekdanje drevesnice in do izhodišča poti pred kovačijo. Korak pa je mogoče usmeriti tudi drugače. Kmetija Matij – Breznik sprejme lačnega, žejnega in utrujenega popotnika. Če smo v družbi vedoželjnih osnovnošolcev ali pa smo le ljubitelji dišečega kruha iz krušne peči, se odpravimo do kmetije Karbel. O domačem, kmečkem kruhu bomo na kmetiji izvedeli marsikaj. Gospodinja nam bo pojasnila skrivnosti peke kruha in potic, poskusili bomo lahko njene dobrote



Ko smo popotniki po Grašinu nad Muto, vsak na svoj način doživljamo gozd in gozdni prostor. Snovalci smo poti želeli dati več vsebin: naravoslovno, gozdarsko, rekreacijsko, zgodovinsko, vzgojno, turistično.

Gozd omogoča mislim prosto pot, ne glede na ponujene vsebine na posameznih točkah gozdne poti. Le odpraviti se moramo v njegovo okrilje, naš korak mora odmevati po gozdni poti in odkrili bomo delček iz življenja gozda.

**Namenil si se v gozd. Obnašaj se odgovorno do narave in do sebe. Skrbi za svojo varnost med gibanjem po gozdu. Po gozdni učni poti hodiš na lastno odgovornost!**

## OPIS NEKATERIH TOČK

Naš korak po gozdni učni poti vodi od stojišča do stojišča, vsebine točk so različne, prilagojene danostim na terenu. Vsebinski sklopi na točkah so:

1. predstavitev najpogostejše zastopanih **drevesnih vrst** na poti
2. **grmovnice**
3. gozd in **živali**:

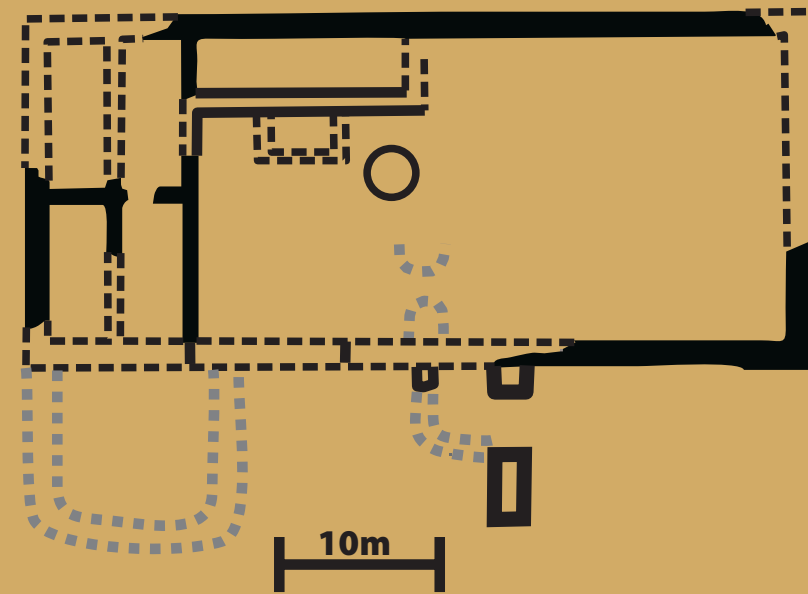
Če smo v gozdu umirjeni in čim manj opazni, uspemo videti katerega od njegovih prebivalcev. Na Grašinu je doma srnjad, gamsi – spretni plezalci se postavijo v radovedno in hkrati oprezno držo, ko jih uspemo presenetiti na pasišču. Ptičje petje ustvari ubrano glasbeno prireditev v akustični zeleni dvorani gozda. Če se odpravimo na Grašin v vlažnem vremenu, nam pot prekrži rumenočrni močerad, urni plazilec, ki komu iz prsi izvabi neutemeljen prestrašen vzklík. Za nočne obiskovalce učne poti bi pohod popestrila sova, modra, velikooka stanovalka starih dreves in skalnih razpok.

Z uporabo povečevalnega stekla bi na gozdnih tleh in na drevesni skorji odkrili še mnoge drobne predstavnike gozdnega živalskega sveta.

4. **gozdni bonton**, ki nas dobronamerno spomni na pravilno obnašanje v gozdu.

5. **misli o gozdu** in o njegovih dobredelnih učinkih, kot:

- Gozd je **vir** neštetihih **dobrin**, ki nam omogočajo, lajšajo in lepšajo življenje.
- Gozd je **samopostrežna trgovina**, ki brezplačno nudi čisti zrak, mir, senco, hladno studenčnico, zavetje pred vetrom.
- Gozd je **zdravnik specialist**, ki ne opravlja hišnih obiskov. Zdravi oči, pljuča, srce, je psiholog in ortoped.
- Gozd je **učitelj**. Uči nas o sožitju življenj.
- Gozd je **živalski vrt**, kjer lahko brez vstopnice opazujemo živalski svet v zraku, na tleh in v tleh.
- Gozd je **pekarna** kruha in slaščic. Daje nam kruh v materialnem in duhovnem smislu.



## 6. razvaline gradu

Na vrhu strmega hriba Grašin nad dolino Bistrice, na nadmorski višini 547 m, so bamberški škofje ob koncu 12. stoletja sezidali grad za zaščito mitnice ob deželni meji med Koroško in Štajersko. Prvotni grad je kmalu propadel.

Drugi grad je prvič omenjen leta 1255 kot Mutenberch in je nastal med leti 1255 in 1267. Omenjen je še leta 1265 (castrum Mutenberch), leta 1451 (geslos Mautt) in leta 1478 (gesloss an der Mavt). Grad je bil že leta 1498 zapuščen, kralj Maksimilijan ga je dal razrušiti in leta 1584 je bil v razvalinah.

Danes stojimo pred razvalinami grajskega jedra in obzidja. Razvaline pričajo o presenetljivih razsežnostih gradu in grajskega dvorišča ter o njegovi romanski zasnovi. Sestavljali so ga zidani obrambni stolp, nasproti stoječe leseno upravno poslopje in manjša pristava. Deloma je še danes ohranjen nekdanji vhodni stolp. Grad je bil pozidan v obliki kastela z velikim obzidanim dvoriščem. Varovali so ga prepadna stena, velika strmina in na dveh straneh v skalo vsekana jarka, ki sta še ohranjena.

## MISEL ZA ZAKLJUČEK

Gozd nam daje več kot lahko dojamemo in ovrednotimo. Daje nam več, kot si od njega upamo zahtevati. Pohod po gozdni učni poti nam daje toliko, kot smo od gozda pripravljene sprejeti.



**Zamisel in oblikovanje poti:** Studijski krožek GUP Muta.  
**Izdajatelj in založnik:** Zavod za gozdove Slovenije, Območna enota Slovenj Gradec, Občina Muta. **Besedilo:** Jerneja Čoderl. **Lektorica:** Franja Razdevšek. **Fotografije:** Ernest Preglav, Jerneja Čoderl, Zdenka Jamnik. **Oblikovanje:** Samo Vončina. **Tisk:** Tiskarna Grešovnik. **Naklada:** 1000 izvodov. **Leto izdaje:** 2007