



Narava in gozd sta skrivna, nedoumljiva in nedosegljiva kot začarani grad, v katerem spi Trnuljčica, pa nihče ne pride do nje. Dokler ne dozori čas, dokler ne pride pravi mladenič, ki se mu trnje razmakne, celo razvetvi se v krasno cvetje in z lahkoto doseže grad in s poljubom odreši kraljičino. Čarobni ključ, ki odpira vsa vrata, je ljubezen, spoznanje, da na svetu nismo sami, da okrog nas živi tisoče čudovitih, neverjetnih bitij. Občutek, da pripadamo eden drugemu in da smo vsi del nečesa večjega, višjega, da vsi skupaj potujemo skozi vesolje na našem modrem planetu Zemlji.

Želim vam, da bi vsaj za hipce začutili, da je prišel tudi za vas tisti čas, ko se vam začnejo odpirati vrata v skrivni svet, ki vas vabi: "Pridi spet in spet!"

POT PO LOGARSKI DOLINI



- 1 OB IZVIRU
- 2 NA HUDOURNIŠKEM VRŠAJU
- 3 OLCARSKA BAJTA
- 4 GOZDOVI LOGARSKÉ DOLINE
- 5 PTICE
- 6 ŽIVLJENJE GOZDA
- 7 DIVJAD
- 8 BRIN DREVO
- 9 PRI OGLARJU
- 10 BUKOVJE
- 11 GOLICA V KREJDI
- 12 FUNKCIJE GOZDA
- 13 MELIŠČA POD PLANJAVO

CIP - Katalogni zapis o publikaciji
Narodna in univerzitetna knjižnica, Ljubljana
502.72(497.12 Logarska dolina)(036)

SODJA-Kladnik, Marija
Pot po Logarski dolini / (besedilo: Marija Sodja Kladnik, Lojz Lipnik;
ilustracije Jaka Modic). - (Logarska dolina) : Logarska dolina, 1995

Avtorja navedena v kolofonu

I. Gl. stv. nađ. 2. Lipnik, Lojz. - I. Kladnik, Marija Sodja-glej Sodja-
Kladnik, Marija
49690112

OBISKOVALCEM NA POT

Pot po Logarski dolini vas vodi od začetka doline pri kašti do slapa Rinke. Njena dolžina je 7 km. Vodila vas bo po ravnem in se blago vzpenjala, polagoma se boste dvignili za 300 višinskih metrov. Z dolino se boste srečali na nov način. Če je pot predolga, lahko prehodite le njen spodnji del, šolske skupine običajno zaključijo pot Pri oglarju. Na pot se lahko podate tudi višje v dolini, na mestih, kjer pot prečka cesto in je na voljo parkirišče. Prva možnost je priključek na pot od kampa, druga možnost je prihod od hotela Plesnik. Obakrat prečkate suho strugo Savinje in poiščete pot na levem, sončnem bregu. Višje v dolini boste srečali pot na zgornji strani travnikov v Plesti, malo naprej od mosta. Najdete jo tudi za Domom planincev in na planini Logarski kot. Označena je s puščicami, točke na njej so označene z zaporednimi številkami. Za pot potrebujete: veliko dobre volje, odprte oči, ušesa in glavo. Koristno je imeti opremo za dve in pol do tri ure udobne hoje po gozdni poti (čevlji, obleka, malica in pijača po lastnem preudarku). Bolj zahtevni bodo vzeli s seboj fotoaparāt ali daljnogled. Tukaj ste gostje, prihajate na travnike in v gozd, katerega lastniki so domačini. Ne pozabite, da jih mora ta skromna zemljica preživljati. Vsak kotichek je tudi dom za mnoge živali in rastline, ki potrebujejo svoj prostor in svoj mir, čeprav jih ne opazite. V naravi smo vsi enaki, ker imajo vsa živa bitja pravico do življenja. Pot obiščite večkrat, nikar ne mislite, da ste prvič že vse videli. Narava je odprta knjiga; danes opazite to, jutri čisto nekaj drugega.



Sedaj pa le pot pod noge. Čaka nas dan poln doživetij! Odpravimo se kar po cesti. Pogled se nam odpira po dolini. Ko se z očmi sprehajamo od kapele proti kmetiji v Logu, se za hip ustavimo ob debeli lipi, tik ob levem robu ceste. Lepotica spoštljive starosti je naš narodni simbol. Kot da bi se tega zavedala, stoji pokončno in vzravnano. Malo je dreves, ki bi tolikokrat nastopala pred kamero in fotoaparatom kot Logarjeva lipa.

Gozd in krajina

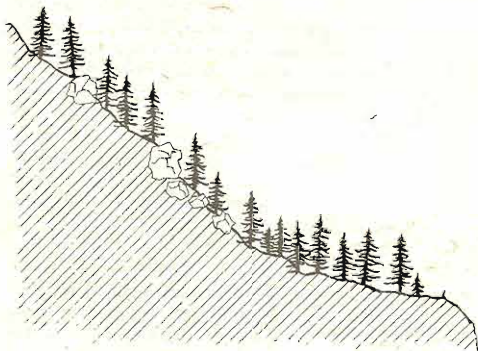
Na ugodnih mestih so naši predniki gozdove izkrčili za kmetijske površine. V oddaljene predele Zgornje Savinjske doline je naseljeval kmete gornjegrajski benediktinski samostan v času od 12. do 14. stoletja. V urbarju omenjenega benediktinskega samostana iz leta 1426 sta že vpisani kmetija v Logu in kmetija v Plesti z določenimi davščinami. To pomeni, da sta bili takrat že gospodarsko močni in sposobni oddaje davščin. Treba je bilo namreč izkrčiti pragozd in ga spremeniti v njive in travnike ter zgraditi vsa poslopja. Koliko truda, znoja in žuljev se skriva v teh travnikih! Ljudje so takrat imeli le ročno orodje, pomagali so si z ognjem. Zato so površine za krčitev izbirali previdno in preudarno. Danes je proces obrnjen. Ljudje si le izjemoma iščejo novo površino v gozdu, veliko obsežnejši je pojav zaraščanja najbolj strmih pašnikov in travnikov. Opuščene domačije se zarasejo tako hitro, da čez dvajset let le še po kakšni ruševini sredi drevja spoznaš, da je nekoč tu bila kmetija.

Gorska kmetija

Življenje na gorski kmetiji je še danes trdo. Kako je bilo nekoč, si komaj lahko predstavljamo. Zemlja je bila skopa, zato je bilo treba zagrizenosti in neusmiljenosti do samega sebe (dostikrat tudi do drugih), če niso hoteli stradati. Posebej še v tistih časih, ko so živeli predvsem od doma pridelane hrane. Iz pripovedi Joža Vršnika, Robanovega Joža, pokojnega ljudskega pisatelja iz Robanovega kota, izvemo, kako skromno se je živelo in jedlo nekoč. Kar naprej je bila na mizi bela repa (krompir), zabele je vedno prehitro zmanjkalo. Posebno hudo

je bilo v času okrog 1810. leta, ko je bilo več let zaporedoma tako hladnih, da žito ni dozorelo. Ljudje so hudo stradali in iz teh časov izvira zgodba o neteku, ki se je plazil po domačijah, se skrival pod mizami in družine so lačne vstajale od mize. Gospodarstvo na gorski kmetiji je bilo tako, da so si skoraj vse, kar so rabili, pridelali in izdelali doma. Družine so bile številne, na večjih kmetijah je živelo po dvajset in več ljudi (ožja družina, tete in strici, dedke in hlapci). Ko se je v prejšnjem stoletju razvila trgovina z lesom in je bilo sicer s trudom posekan in spravljen les možno prodati, je postalo življenje lažje. Težka so bila še vojna leta, umrl pa od lakote le ni nobeden več.

Čeprav je bila zgodovina domačije v Logu dolga in burna, se je ohranila tradicionalna zasnova in arhitektura kmetije, ki je bila nekoč značilna za vse velike posesti. Kašči, koč, hlev in žaga so dragocena kulturna dediščina. Če se za tremutek ozrete nazaj, boste ugledali široko Olišvo, ki skriva v svojih nedrih znano Potočko zijalko. Nižje se svetijo stene solčavskih peči. Pred mostom zapustimo trdi asfalt in ga zamenjamo z mehko preprogo trav. Ob bistri vodi potoka se bližamo izviru.



1

OB IZVIRU

Drugi izvir Savinje

Voda privre na dan v obliki močnih izvirov izpod skal temnosivega apnenca. Na površje prihaja zaradi neprepustne glince, ki jo je za sabo pustilo ledeniško jezero. Del vode (izviri V studencih) prihaja na svetlo v regulirani glavni strugi, ki je do tu pretežni del leta suha. V spodnjem delu Loga se pridruži še Jezera iz Matkovega kota. Takoj pod Klemenčo žago vstopi Savinja v ozko tesen - Sotesko.

Naravni smrekov gozd

Pobočje nad izvirov je značilna ledeniška morena. Smreka (*Picea abies*) je drevesna vrsta, ki je tukaj sposobna zrasti v gozd. Preselimo se v daljno preteklost in si predstavljamo kup rahlo naloženih skalnih blokov in kamenja, ki ga je po otoplitvi odložil ledenik. Rastlinstvo se je počasi naseljevalo v te skrajno neprijazne razmere. V tisočletjih so nastala le plitva tla; še danes le mah pokriva skoraj golo kamenje in skalovje. Vmes so šopi belega šaša (*Carex alba*), podobnega travi, ki ima kot las tanke lističe. Drevesne vrste z globokimi koreninami tu ne morejo rasti. Lahko pa uspeva smreka s svojimi plitvimi koreninami, ki se dobesedno pršesajo na razmetano skalovje in zasidrajo drevo. Zgodaj zavetji črni teloh, za njim jetrnik. Škrlatni cvetovi navadne ciklame avgusta oznanjajo, da je poletja konec. Rozete malih praproti - sršajev kukajo iz zelene blazine različnih mahov.

V gozdu smo. Kot da bi šli skozi veliko svetišče. Drevesa nas skrivajo pod svoje krošnje. Če bi bil človek sam, bi ga malo zazeblo in stisnilo pri srcu. Stopimo skupaj, primimo se za roke, globoko vdihnimo sveži zrak! Za minuto ali dve zaprimo oči in prisluhnimo okolič! Začutimo rahlo sapo, ki nas nežno poboža po licu. Sliši se

2

NA HUDOURNIŠKEM VRŠAJU

Mravlje varujejo gozd

Narobe svet! Kako naj drobne mravlje varujejo gozd? Ker so povsod, stalno in množično prisotne ter zelo prilagodljive glede hrane, v gozdu uspešno vzdržujejo ravnovesje med rastlinami in rastlinojedimi žuželkami. Vplivajo na hitrejšo kroženje snovi, na izboljšanje gozdnih tal, so pa tudi hrana za večje živali: medveda, gozdne kure, žolne. Če boste v mravljišču videli manjše luknje, vedite, da je bila črna žolna na kosilu. Vzela je le toliko, da se je najedla, mravljišče se bo ohranilo. Opazujte, koliko različnih vrst mravelj lahko srečate na poti!

Nastanek vršaja

Hudoumiki, ki se s strmih pobočij stekajo v dolino, nasipajo material v obliki stožca. V tako rahlo nasutino voda zlahka vreže strugo. Ob prihodu na vršaj opazimo spremembo v sestavi rastlinstva. V teh ostrih in stalno se spreminjajočih razmerah lahko uspevajo le prilagojene rastline. Takšen je repuh, ki ga zgodaj pomladi spoznamo po neuglednih cvetovih, kasneje pa po ogromnih zelenih listih. Najdemo tudi rušje in brin. Drevesa (vrbe, rdeči bori in smreke) so nizke rasti in se ob stranah že oblikujejo v gozd.

žvrgolenje ptic, zadiši po zemlji. Pobrskejte po gozdnih tleh! Kakšna so? Srečamo še nekaj večjih balvanov, vrh katerih je nevidna roka ustvarila prave miniaturne vrtilčke. Junija nas bodo pozdravili živo roza cvetovi kilmastoplodnega šipka (*Rosa pendulina*) in kot njihovo nasprotje modre glavice planinskega srobotata (*Clematis alpina*). Potem se začne drevje redčiti. Ste opazili velika mravljišča ob poti?

Stara bukev

Poglejte jo! Glavno deblo je že suho, mlajši vrhovi so še živi. Kakšna vztrajnost in veselje do življenja sta v njej! Mrtvo deblo je v resnici še bolj živo, kot je bilo prej. Saj nudi stanovanje in hrano mnogim živalim. Vidijo se stare hranilne luknje črne žolne, ki je pogost prebivalec visokogorskih gozdov. Z močnim kljunom teše preperel les in si išče približskov, drobnih ličink, ki žive v mrtvem lesu. Pod suho skorjo se skrivajo pajki, stonoge. Na odmrlem lesu so zrastle številne lesne gobe.

Nadaljujemo pot ob robu travnika Poljanca. Hodimo pod starimi smrekami, ki so zrastle v vrsti ob robu, kjer je bil nekoč plot. Ob poti se skrivajo temelji stare stavbe. Zavemo se minljivosti sadov človeškega dela.

3

OLCARSKA BAJTA

Olcarska bajta je opremljena z zbirko orodja in priprav, ki so jih nekoč uporabljali gozdni delavci. V poletni sezoni je v sobotni, nedeljski in praznični bajti večkrat odprta, da si lahko ogledate tudi notranost in pri olcarijih poskusite stare olcarske jedi.

Življenje in delo v gozdu

Prodaja lesa in delo v gozdu sta bila vira dohodka in zasluzka velikemu delu prebivalstva. Celo izseljevanje ljudi v kriznih obdobjih je bilo manjše kot v drugih delih Slovenije. Predstavljamo vam življenje gozdnih delavcev in delo v gozdu v obdobju med obema vojnama. Ker je bilo takrat zgrajenih malo gozdnih cest, so morali delavci čez teden živeti v gozdu. V pouedeljek navsezgodaj so odhajali v planino, natovorjeni s hrano za ves teden. Vračali so se v soboto pod noč. Nato so se okopali in imeli v nedeljo pravi praznik. V gozdu so si po-



stavljali različno trajna in udobna bivališča. Koče so bile trdnije narejene in dobro opremljene, imele so zidan štedilnik in več sob. Bajte so bile skromnejše. Skorjevke so imeli skoraj na vsakem delovišču za zaščito pred dežjem. V bajti je našla proster cela skupina ljudi. Ležali so na pogradih, ki so bili nameščeni ob stenah bajte. Nad pogradom je imel vsakda svojo polico. Levo ob vhodu je stalo vedro z vodo, desno je bil prostor za orodje. Na sredini bajte je stalo ognjišče, ki je bilo zunaj obloženo z lesom, samo gorišče pa s kamni in ilovico. Tu so si kuhali skromne obroke. Nad ognjiščem je po dolžini bajte bila nameščena "glista"; to sta dva trama, na katerih so sušili drva in po potrebi tudi oblačila. Gozdno delo se je takrat delilo na sečenjo (poleti, jeseni), spravilo s planine (pozimi) in plavljenje (spomladi).

Kako so dela potekala?

Sprva v naših gozdovih niso poznali žag. Podiranje in razsekovanje so morali opraviti s sekuro. Šele po letu 1929 so postopno uvajali ročne žage. Spravilo lesa s planine do vođe je bilo praviloma zimsko delo. Bilo je zelo zahtevno, naporno in tudi nevarno. Uporabljali so vprežno živino, različne drče, tiste vozčke, glavno delo so še vedno opravile močne roke in cepin. Za bajto stoji lesena drča ali riza, kot ji pravijo domačini. Služila je za spravilo lesa iz nedostopnih predelov. Za postavitve rize je potrebno veliko znanja in spretnosti. Sestavljena je samo iz lesa, vsak del ima svoje ime.

Riža je stala nekaj let, postavili so jo tam, kjer je bilo do-
sti posckanega lesa. Spravilo lesa po riži je bilo zelo ne-
varno, zahtevalo je natančno organizacijo. Delavci so se
sporazumevali z posebnimi komandami - ukazi. Hlodi
so morali drseti po riži ravno s pravo hitrostjo. Če je bila
riža prepočasna, so jo polivali z vodo. Če je bila prehi-
tra in bi se hlodi razbili, so zabijali železne klamfe. Les
se je zbiral ob Savinji. Ob visoki vodi spomladi so ga
pavli po dolini navzdol do Ljubnega, kjer so že vezali
prve manjše flose in jih pavli naprej do Celja, Zagreba
in Beograda.

*Olcarski bajti dela družbo nenavaden par: balvan, ki se je
razklal na dve polovici in jesen z veliko bulo.*

Jesen (*Fraxinus excelsior*) z bulo



Za rast potrebuje veliko svetlobe.
List je sestavljen iz manjših lističev,
sivozelene barve. Raste na globokih
vlažnih tleh, zelo pogosto ob robu
pašnikov ali travnikov. Bulo na jese-
nu je povzročila bolezen. Glive,
bakterije in virusi povzročajo števil-
ne bolezni v vseh starostih gozdne-
ga drevja. Povzročitelji bolezni so v
gozdu vedno navzoči, obseg in moč
njihovega delovanja pa sta odvisna
od odpornosti gozda.

4

GOZDOVI LOGARSKÉ DOLINE

Gospodarski gozd*

Gozd daje pečat krajini in življenju v dolini. Zdaj stoji-
mo v lepem gospodarskem smrekovem gozdu. Po na-
ravni bi tukaj rasla bukev, vendar je človek zasnoval
smrekov gozd, ki je pomenil bolj uporaben les in večji

dohodek. Danes spoznavamo, da je tako ravnanje
preveč spreminjalo gozdove in jih naredilo občutljive.
Pri oblikovanju gozda je sedaj glavno načelo sona-
ravnosti: gozd naj bo čimbolj podoben naravnemu, ki je
nekoč tu rasel.

Drevesne vrste

Najpogostejša drevesna vrsta je bukev (*Fagus sylvatica*),
ki ji pravimo tudi mati gozda. Ima gladke bleščeče liste
z rahlo valovitimi robovi in gladko sivo skorjo na deblu.

Bukov plod se imenuje žir.
Smreka (*Picea abies*) je kar po-
gosta. V delu gozdov je narav-
na, v delu pa jo je pospeševal
človek, ker se je smrekov les
bolje prodajal. Pogosta je na
dnu doline in tam, kjer bukev
ne more več uspevati. Ima bo-
deče iglice, ki štrlijo okrog vejice
kot krtača. Seme je skrito
pod luskami storžev, ki visijo
na vejah. Jelko (*Abies alba*)
najdemo na severnih pobočjih
doline, tam so doma jelovo bu-
kovi gozdovi. Ima lepo počesa-
ne mehke iglice z značilno belo
črto na spodnji strani. Storži
zrastejo na vejah pokončno.

Veliko je rdečega bora (*Pinus
sylvestris*), zlasti na prisojnih
skalnatih strminah srednjega
grebena. V dnu doline je po-
gost skupaj s smreko na mladih
hudourniških vršajih, kjer so
izrazito neugodni pogoji za rast
drevja. Storži so manjši, iglice
so dolge, lubje je rdečkasto rja-
vo in globoko razpokano. Višje
na pobočjih se bukvi pridruži
macesen (*Larix decidua*), ki ra-
ste do gozdne meje. Kratke
nežne zelene iglice v čopkih,



SMREKA



BOR



MACESEN



majhni storži in zelo razpokano lubje, ki se rado lušči, so njegove značilnosti. Še višje se mu pridruži rušje (*Pinus mugo*), ki uspeva v grmasti obliki. Ima močne temnozelenke iglice, majhne storže in zelo diši. Dobro in od blizu si ga lahko ogledamo tudi v dnu

doline, na mladih hudourniških vršajih (pred Domom planincev in pod severno steno Planjave).

Po brvi prečkamo strugo ukročenega hudournika. Kamnita pregrada zadržuje nanašanje materiala. Gremo skozi log, kjer so pogosti gostje ptice, ki obirajo semena.

5

PTICE

Ptice v gozdu

So najbolj opazne in simpatične prebivalke gozda. Igrajo pomembno vlogo pri ohranjanju ravnovesja v gozdu. Skrbijo, da je v gozdu primerno število raznih vrst žuželk, ki bi lahko škodljivo vplivale, če bi se preveč razmnožile. Vlogo marsikatera ptica še slabo poznamo. Sami poskusite, kako zanimivo in vznemirljivo je opazovati ta bitja. Odkrivali boste izjemno lepoto in neverjetno preprostost, nedosegljivo spretnost in popolno nerodnost, mogočno jadranje v nebesnih višavah ter zemeljsko prepiranje in vreščanje.

Sinice (Rod Parus)

Cela vrsta sinic živi tukaj, od najbolj poznane in razširjene velike sinice, menišečka, gorske sinice do čopaste sinice in redkeje plavčka. Pozimi, posebej v ugodnih letih, ko je hrane dosti, se združujejo v večje mešane jate.



Počaščen si, ko na kakšnem zimskem sprehodu poseliš v gozdu in se taka jata kar naenkrat spusti z neba na bližnje smreke. Tam vse preiščejo, prebrskajo in tudi pozobajo, kar najdejo. In nato odletijo spet naprej.

Mali krivokljun (*Loxia curvirostra*)

Njegovo bivališče so iglasti gozdovi, kjer se vse leto hrani s semeni. Storže spretno odpira s svojim zakrivljenim kljunom in se hrani s semeni, skritimi pod luskami. Je lepe oranžnorjave barve. Večina ga opazimo v jatah.

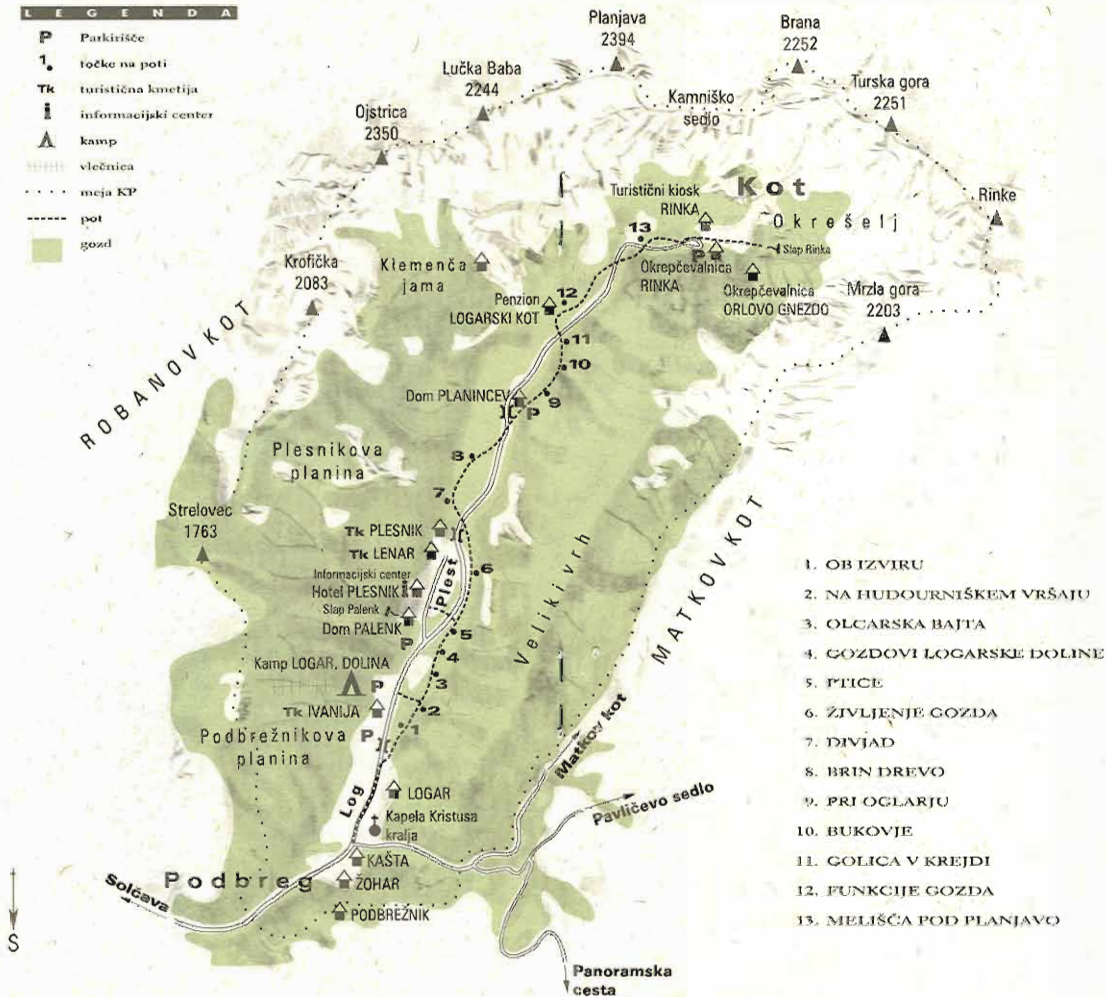
Črna žolna (*Dryocopos martius*)

Je največja izmed naših žoln. Je primarni duplar, to pomeni, da si z močnim kljunom v prepercem lesu starih dreves sama kleče dupla in v njih gnezdi. V zapuščenca dupla se v naslednjih letih naseli še marsikatera žival. Prav zato je vloga in prisotnost črne žolne tako pomembna. Vidimo jo redko, čeprav ni posebej boječa. Najlaže jo odkrijemo po značilnem predrznem oglašanju.



LEGENDA

- P Parkirišče
 1. ločice na poti
 Tk turistična kmetija
 i informacijski center
 ▲ kamp
 - - - vlečnica
 - - - meja KP
 - - - pot
 ■ gozd



1. OB IZVIRU
2. NA HUDOURNIŠKEM VRŠAJU
3. OLCARSKA BAJTA
4. GOZDOVI LOGARSKÉ DOLINE
5. PTICE
6. ŽIVLJENJE GOZDA
7. DIVJAD
8. BRIN DREVO
9. PRI OGLARJU
10. BUKOVJE
11. GOLICA V KREJDI
12. FUNKCIJE GOZDA
13. MELIŠČA POD PLANJAVO

Ujede

Kralj višin, **planinski orel**, ima tu stalno lovno območje. Tu živijo tudi druge ujede: **kanja**, **kragulj**, **skobec**. In še nekoga smo posebej veselili: to je sokol selec, ki se ponovno naseljuje v naše kraje in bo neko pomlad spet gnezdil v eni izmed solčavskih peči.

Pomoč pticam

Pticam najbolj manjka dobrih prostorov za gnezdenje, in sicer zato, ker je v gospodarskih gozdovih premalo starih, suhih, trhljih dreves, ki so za ptice ravno prava. Pomagamo jim lahko na dva načina. Lastniki namena puščajo v gozdu ustrezna drevesa. Druga možnost je nameščanje gnezdilnic, ki jih je treba vsako jesen očistiti. Ptice imajo najraje take, ki imajo vhodno stran pokrito z lubjem. Ste opazili kakšno gnezdilnico ob poti? Pomladi lahko v primerni razdalji opazujete, če je katera naseljena!

Pridruži sem nam pot od hotela Plesnik, ki prihaja inimo čistilne naprave. Pot po Logarski se nadaljuje ob dolgočasni, s kamenjem obzidani umetni strugi Savinje. Regulacija je bila izvedena zato, ker je Savinja kot hudournik stalno menjala strugo ter zasipala travnike in gozdove na dnu doline s prodom. Danes bi izvedli regulacijo struge veliko bolj naravi prijazno.

Nasproti naš se zelenijo travniki domačije v Plesti.

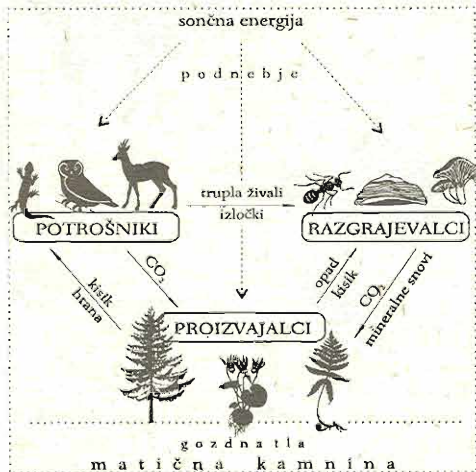
6

ŽIVLJENJE GOZDA

Skupnost živih bitij

Gozd ni le skupnost dreves, ampak množica živih bitij: dreves, grmovja, zelišč, mahov, lišajev in gliv, velikih in malih živali ter drobnih, s prostim očesom nevidnih bitij, ki vsa živijo tesno povezana v odvisnosti od podnebja in matične kamnine oziroma tal ter v odvisnosti od medsebojnih odnosov. V tej skupnosti je stalna le sprememba in zato se je treba nenehno prilagajati novim razmeram. Vsako živo bitje ima v tej skupnosti svoje mesto in svojo vlogo. Kakšna so razmerja med tremi velikimi skupinami organizmov: med proizvajalci, potrošniki in razgrajevalci?

Proizvajalci (zelenе rastline) s pomočjo sončne svetlobe, vode in ogljikovega dioksida proizvajajo organske snovi. Tako zbirajo sončno energijo v obliki kemičnih



spojin (celuloze, škroba, maščob, beljakovin). Pri tem nastaja kisik.

Potrošniki (živali) se neposredno ali posredno hranijo s temi rastlinami. Istočasno porabljajo kisik za dihanje in proizvajajo ogljikov dioksid, ki ga zelené rastline spet porabijo.

Razgrajevalci (različne živali v tleh, gobe, bakterije) živijo od odpadlega listja, mrtvega lesa, živalskih trupel in drugih ostankov. Mrtvo organsko snov razgradijo v enostavne sestavine, kot so voda, ogljikov dioksid in enostavne spojine. Iz matične kamnine in razpadajočih organskih snovi nastajajo tla, kjer se nabirajo hranilne snovi za ponovno rast zelenih rastlin. Na dnu prehranske piramide so zelene rastline. Z njimi se hranijo rastlinojede živali. Na vrhu so mesojedi (npr. zveri, ujede). Tako tvorijo živa bitja različno dolge prehranjevalne verige, ki se med seboj prepletajo. Na koncu se v pretvorbo vedno vključijo razgrajevalci, ki organske snovi spet razgradijo.



GAMS



DIVJI PETELIN

Hodimo skozi bukov gozd, dvignemo se na zgornji, starejši prodni nanos. Prečkamo cesto.

7

DIVJAD

Srečanja z večjimi živalmi se nam vtisnejo v spomin. Najbolj zanimivi so gamsi. Poleti žive visoko v odmaknjenih in mirnih planinah, pozimi se spustijo v dolino in na strma prisojna pobočja. **Kozorogi** živijo v vrhovih Planjave, Babe in Brane. Tukaj, v dolini je glavna srnjad. Zadnja leta se naseljuje tudi jelenjad. **Planinski zajci**, ki imajo pozimi bel kožušček, prebivajo visoko v planinah, precej redki **poljski zajci** pa žive v dnu doline. **Gozdne kure** so zavarovane, ker se je njihovo število preveč zmanjšalo. Črni vitez, **veliki petelin**, še poje svojo starodavno pesem v visokogorskih gozdnih Korana, manjši **ruševce** grguli še višje, v ruševju. **Belka** gre najvišje, ime je dobila po belem zimskem perju. Tudi gozdnih jerebov je v mirnih gorskih gozdnih velikih. Vse gozdne kure se v veliki meri hranijo z gozdnimi sadeži. Mogoče boste naslednjič pri nabiranju malin, borovnic in brusnic pomislili, da so gozdne kure zelo odvisne od te hrane. Redka gosta gozdov v Logarski dolini sta tudi ris in rjavi medved.

Kako opazujemo živali

Živali živijo v gozdu skrito življenje. Če jih želimo videti, moramo skozi gozd hoditi tiho in počasi ali pa se ustaviti za nekaj časa in počakati nanje. Živali so plahe in pred nami zbeže. Če že ne vidimo živali, lahko opazujemo njihove sledi.

Lov

Lov je ena najstarejših človekovih dejavnosti, saj je bilo človeštvo tisoče let prehransko odvisno od mesa uplemenjenih živali. Tradicijo lova ohranjajo današnji lovci oplemeniteni z novjšimi dognanji o razvoju populacij divjadi. Zakaj je lov potreben? Z odstrelom dela populacije velike rastlinojede divjadi se vzpostavlja ravnotežje med njo in rastlinskim delom gozda. Preštevilčna div-

jad močno ovira pomlajevanje gozda. Smo v lovišču Kozorog. Lovska preža je namenjena opazovanju in lovu divjadi.

Naprej ob poti stoji gorski javor (Acer pseudoplatanus), ves poraščen z mahovi in lišaji. Posebej lep je zgodaj spomladi, ko cveti. Celo drevo žari v rumenih grozdastih cvetovih. Listi so značilni trikrpasti in nazobčani. Semenom s krilcem pravimo kar helikopterji. Raste posamično po celi dolini. Pri starejših drevesih se skorja značilno lušči. Lišaji so zelo občutljivi na onesnažen zrak. Tu so drevesa na gosto porasla z njimi. To nam pove, da je zrak v gozdovih Logarske doline čist.

8

BRIN DREVO

Brin (*Juniperus communis*)

Zraste najpogosteje kot grm, ki je lahko pokončen ali prilegel k tlem. Zato smo pošteno presečenji, ko zagledamo brin, ki je zrasel v pravo drevo. Taka oblika je zelo redka. Spominja nas na cipreso. Brin najlažje spoznamo po njegovih bodečih sivozelenih iglicah. Plodovi so **brinove jagode**. Zoriijo dve leti, v prvem letu so zelene, v drugem pa postanejo temno modre. Skorja je tanka, sivkasto rjava. Veje so v prerezu vedno ovalne ali užebljene oblike, takšno je tudi deblo našega veterana. Brin je zdravilna rastlina. Za želodčne težave pomaga požirek brinjeveca, dobre kuharice imajo brinove jagode kot začimbo vedno pri roki. Ampak, če ga želite nabrati, izberite mesto, kjer ga je mnogo. Naš brin bomo raje občudovali kot izjemno obliko tega grna, ki je



zglede poguma in vztrajnosti. Ker je pionirska vrsta pri zaraščanju golih površin, sklepamo da je brin, ki stoji pred nami, vsaj tolikšne starosti kot okoliška drevesa, verjetno je še starejši.

Spet nas prevzamejo stene Krofičke, Ojstrice, Škartij in Laučke Babe. Prečkamo nasuta melišča, kjer v ekstremnih pogojih uspeva gorsko rastlinstvo. Junija nas pozdravijo cvetoče bele blazinice alpske velese in modri Clusijevi svišči - encijani. Pazite prosim, da jih ne pohodite! Naj jih občuduje čim več ljudi, saj so tukaj v bližini ceste dostopni tudi tistim, ki se ne morejo povzpeti v visoke gore. Prečkamo cesto in se bližamo Domu planincev. Kakšno olajšanje! Tu lahko počivamo, se okrepčamo, kupimo razglednice. Tudi WC je na voljo. Za nekatere se bo pot tu končala. Svetujemo, da se potrudite vsaj še dvesto metrov naprej in si ogledate oglarsko kopo. Bolj vzdržljive vabimo naprej po poti!

9

PRI OGLARJU

Oglarjenje

Ime nam že samo pove, da so tu nekoč kuhali oglje. Če malo pobrsKate po tleh, boste opazili ostanke oglja. Oglarjenje je bilo v prejšnjem in na začetku tega stoletja pogost način izkoriščanja gozdov, posebno v odročnejših predeležih. Ogljar je moral najprej določiti mesto za kuhanje oglja, kjer je bilo dovolj lesa za poogljavanje ter možnost za odvoz oglja. Tehnika kuhanja je zahtevna, danes znajo skuhati kopo le še redki mojstri. Les je treba zložiti v kopo in prekriti z zemljo. Kopa se pre-



vidno podkuri, da les ob pomanjkanju zraka počasi tli. Kuhanje oglja uravnava oglar z dotokom zraka skozi odprtine. Če tli prehitro, odprtine zasipa, če tli prepočasi, pa naredi še nove. Kopo je treba ves čas nadzorovati. Zato so si oglarji ob kopi postavili zasilna bivališča. Delo je bilo organizirano tako, da je oglar hkrati vodil več kop: eno je zlagal, druga je ta čas gorela, tretjo je podiral. Kopa gori več dni. Oglje so uporabljali kot gorivo v kovačijah, ki so bile pogoste na kmetijah, prodajali so ga tudi italijanskim trgovcem. Oglarjenje je spremenilo podobo doline. Naravne bukovce gozdove so posekali, zrastle so novi mešani, delež smreke se je povečal.

Pot nas vodi ob robu prodnih nanosov. Povzpemo se čez pregrade, ki zadržujejo prod, da ne zasipa nižjih delov doline. Tu vam svetujemo malo previdnosti, kajti poleti v zgodnjih dopoldanskih urah lahko naletimo na gada, navadnega rjavega ali črnega planinskega, ki se greje na soncu. Kar brez strahu, saj so kače pametne in se nam vedno umaknejo, če le imajo možnost. Pičijo samo v skrajni sili, ko si rešujejo življenje. So izredno ogrožena vrsta živali, njihovo število se je zelo znižalo. Pri izviru se odžejamo z bistro vodo. Oddahnemo si na jasi, kjer si lahko ogledamo mlad bukov gozd, višje nad njim pa odraslega.

10

BUKOVJE

Bukovje je značilni gozd Logarske doline

Bukev uspeva v vsch legah, le v ekstremnih pogojih prevladajo druge drevesne vrste. Pozimi je bukov gozd videti kot skupina sivih bojevnikov, ki se spomladi odenejo v mehko srebrnkasto zelenino. Tu potem zori v temnejše zelene tone, listi postanejo usnjati. Jeseni porumenijo in se prebarvajo v rjavo. Svetloljubna zelišča, ki uspevajo pod bukvami, so se prilagodila tako, da zrastejo m cvetijo zgodaj spomladi, ko sončna svetloba še pro-

dre do tal. Tako rastejo vse mlaje, najbolj opazna je deveterolistna mlaja (*Dentaria enneaphyllos*) s svojimi rumenimi cvetovi. Visokogorski bukov gozd daje zavetje eni od redkih orhidej, lepemu čeveljcu (*Cypripedium calceolus*), katerega velik cvet je v igri svetlobe in sence v pomladnem gozdu dobro prikrit.

Pomlaevanje in obnavljanje gozdov

Pomlaevanje gozda je nastajanje novega gozda. Kot vsa živa bitja tudi gozd in drevo rastejo, iz drobne mladice zraste debelo drevo, ki se stara in končno umre. Večina dreves naravne smrti ne dočaka, saj jih človek za svoje potrebe prej poseka. Kjer smo zrelo drevje posekali, je treba osnovati nov gozd. Veliko gozdarskega znanja in spretnosti je potrebno, da pravočasno zraste zdrav in naraven mladi gozd. Velja načelo naravnega pomlaevanja: pri sečnji je potrebno ustvarjati pogoje za pomladitev zelenih drevesnih vrst, ki naravno zrastejo iz semena okolišnjih dreves. Če naravna pomladitev ne uspe, si pomagamo s setvijo ali sajenjem, ki sta povezana z velikimi stroški.



BUKEV

Načelo nege

Gozdove negujemo od najmlajših skupinic do najstarejšega drevja. Gospodarski gozd v vsaki starosti potrebuje nego, da lahko izpolnjuje vse vloge, ki jih od njega pričakujemo. V mladem gozdu skrbimo, da čim večjemu številu mladih dreves omogočimo, da se razvijejo v zdrava in lepa drevesa. Iz odraslega gozda odstranjujemo tista drevesa, ki motijo razvoj izbrancev, to je dre-

ves, ki gradijo gozd za naše potrebe. Star gozd negujemo tako, da se pravočasno naravno pomladi. Zdrav in dobro negovan gozd je cilj in namen dela gozdarjev.

Še naprej gremo ob robu prodišč, ki se tu že precej zožijo. Opazujemo metulje in zanimive rastline, ki uspevajo na meji dveh različnih živalskih prostorov, na meji med prodiščem in gozdom.

11

GOLICA V KREJDI

Kako vidi Golico geolog

Golica je izjemen primer erodiranih sedimentov iz kvartarja, zadnje geološke dobe, ki se je začela 3 milijone let nazaj. Ob njej si lahko predstavljamo, kako je verjetno nastajal zgornji del Logarske doline. Golico je razkril hudournik. Kaže nam, da je dno doline v Kotu pokrito z drobnoznatim gradivom, trdno zlepjenim z rdečč-rjavim lepilom, sestavljenim iz peska in sige. S tem gradivom je bilo zapolnjeno dno kota, preden je led prekril dolino in je ledenik izdolbel gorsko krmico Okrešelj ter ustvaril stopnico, preko katere pada slap Rinka. Ledenik izdaja naložena plast ledeniške morene. Po umiku ledenika je nastalo jezero, na katerega kaže nekaj metrov debela plast pasovitih jezerskih sedimentov. Na drobnno moreno v gornjem delu golice je naložena še groba morena, kakršna pokriva dobršen del Kota nad Logarjevo planino.

Naravni spomenik

Golica v Krejdi je zavarovana kot naravni spomenik. Tako so zavarujejo naravni pojavi, ki so zaradi svoje redkosti in enkratnosti izjemnega pomena za celo državo.

Alpske rastline

V bližnji okolici rastejo značilne alpske rastline. Največ je blazinje alpske velese (*Dryas octopetala*). V zgodnji pomladi cveti zavarovani avrikelj (*Primula auricula*). Najdemo grmičke rdečega dlakavega sleča (*Rhododendron hirsutum*) in celo drobne, bledovijoličaste cvetove alpskega zvončka (*Soldanella alpina*). Sredi prodiv lahko ugledate rumeni Kernerjev mak (*Papaver kernerii*), ki je endemit Kamniško Savinjskih Alp in Karavank. Endemit je rastlina, ki raste le na omejenem geografskem območju npr. samo v enem gorovju in nikjer drugje na svetu. Slovenija je bogata z endemičnimi vrstami rastlin in živali.



Prečkamo prodišča in ceste. Pred nami se odpira planina Logarski kot. Nad nami je mogočna severna stena Planjave, ob kateri plezalec zdrhti sree. Na klopičah si oddahnemo in jo občudujemo rajše kar od daleč.

12

FUNKCIJE GOZDA

Gozd ohranjamo in negujemo zaradi človeka

Skrb za ohranjanje gozdov ni sama sebi namen. Gozdove negujemo in z njimi gospodarimo vedno zato, da bi vsi ljudje imeli od njih kar največ koristi. Te niso le materialne narave (posek in prodaja lesa ter divjačine) in niso omejene le na lastnike gozdov. V gozdovih okrog nas odločno prevladujejo okoljetovalne in socialne funkcije, ki so v dobro celotni družbi. Ozrite se na pobočja pod severnim ostenjem! Gozd je tisti, ki zadržuje kamnjenje, da ne zasuje dna doline in tega lepega planinskega pašnika. Prav tako zadržuje sneg in snežne plazove. Takšnih gozdov ne sekamo, ker so veliko bolj dragoceni za varovanje. Imenujemo jih **varovalni gozdovi**. Dejansko je vsak gozd varovalen, vendar je varovalnost različno poudarjena. Gozd varuje obrežja potokov, da jih voda ne trga, čisti zrak in varuje vire pitne vode. Okrog kmetijskih površin zmanjša moč vetra, ki zna tu neusmiljeno pihati. Pri ravnanju z gozdom je treba upoštevati tudi vas, obiskovalce, in vsa dela v gozdu izvesti tako, da so očem prijazna.

Gozdni rezervat

Gozdovi varujejo naravno dediščino ali so njen sestavni del. Kot posebno dragocenost vam predstavljamo gozdne rezervate, to so ohranjeni gozdovi, ki so prepuščeni naravnemu razvoju. V pobočjih pod Škarjami se skriva gozdni rezervat **Kleimenskova planina**. Gozdovi grebena med Logarsko dolino in Matkovim kotom ter dna Matkovega kota spadajo v gozdni rezervat **Matkov kot - Logarska dolina**. Kaj je bistvo gozdnega rezervata? Da se v njem ohranjajo vsa živa bitja v naravni prostosti brez človekovih posegov in da predstavlja genetsko zakladnico za bodočnost. Namenjeni so tudi raziskovanju naravnih procesov, izsledke namreč uporabljamo pri gospodarjenju z ostalimi gozdovi.

13

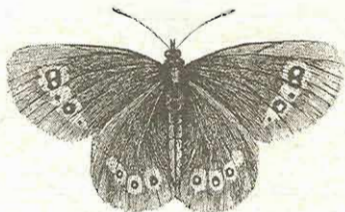
MELIŠČA POD PLANJAVO

Pogled na slap Rinko

Stojimo na veličastnem razgledišču. Nad nami se dviga 1200 m visoka divja severna stena Planjave. Pogled pa se kakor uročen ustavi pri slapu. S spoštljivo višino 90 m je v družbi višjih prastopadajočih slapov v Sloveniji. Izoblikoval se je v pleistocenu, v času delovanja ledenikov. Takrat je bila tektonska prelomnica v smeri Savinjsko sedlo - Okrešelj - Grlo aktivna, kar je povzročalo rahljanje kamnine. Ledenik je material odnašal in izoblikoval navpično steno. Po umiku ledu je voda padala preko stene. Slap se napaja iz izvira Savinje, ime potoka je Kotovec. Voda izvira izpod skalnih blokov na zgornji strani planinske poti na Okrešelj, studenček pa se takoj izgubi v prod in se čez nekaj metrov spet prikaže. Vanj se zliva več izvirov in solzajev. Voda prihaja na dan prav tu zato, ker je v tleh naletela na neprepustno podlago temnosivega kamijskega apnenca. Potok dolbe ozko dolino, zažagal je trdo brečo na vrhu slapu. Potem se v loku zažene preko stene. V podnožju slapu se voda kmalu izgubi v prod.

Metulji

Te nežne žuželke so za marsikoga najlepša živa bitjeca. Zaradi svojega posebnega življenjskega kroga, ko velik del življenja preživijo kot nezmatne in za bolj tenkočutne duše celo grde gosence. Nakar se zabubijo in zgodi se neverjeten preobrat: iz bubjega leva prileze nezemeljsko bitje, z zmehkanimi krilci, ki se napolnijo z zrakom in telesno tekočino. In živobarvni, pisani, krhki čudež je pred nami. Že od nekdaj burijo domišljivo in vzbujajo občudovanje. Kot večina žuželk imajo radi to-



PLANINSKI RJAVČEK

ploto, zato jih najlaže opazujemo na sončnih, zavetnih mestih. Metulji so kazalec uničevanja naravnega prostora, saj zaradi krčenja ustreznega življenjskega okolja nezadržno propadajo. Tu v neokrnjeni naravi jih je še dosti, tu se lahko predamo pustolovščini opazovanja lepotev, ki se sprehajajo s cveta na cvet, po nenapisanih pravilih. V pravem vremenu bomo zagotovo srečali beline, citrončke, planinske rjavčke in oranžne bisernike.

Ob poti nas pozdravi skromno znamenje, posvečeno je žrtvam vojne. Nadaljujemo po stezi skozi bukove gozdove, ki uspevajo na meliščih. Najlepši so v maju in juniju, ko jih odeva nežna zelenina. Suho strugo prečkamo po brvi. Za zaključek se povzpemo mimo Pentlje do slapu Rjinka (15 minut hoje). Ko curki vode padajo na zglajene kamne, se razpršijo v milijone drobnih kapljic. Prepustimo se, da nas osvežijo in vsrkajmo vase delček silne energije, ki se tu sprošča. Sledi najtežje pričakovani del poti. Vrnemo se do Pentlje, kjer si privoščimo zasluženi počitek. Tu so na voljo vse nujno potrebne stvari (kiosk z razglednicami in spominki, hrana, pijača in WC).

K O N E C



IZDAJATELJ: Logarska dolina d.o.o.

ZALOŽNIK: Logarska dolina d.o.o.,

Savinjsko gozdarsko društvo

IDEJNA ZASNOVA: Avgust Lenar, Franc Rebešček

PRODUKCIJA: EPSI d.o.o.

UREDNIK: Vojko Strahovnik

BESEDILO: Marija Sodja Kladnik, Lojz Lipnik

RECENZENT: dr. Boštjan Anko

FOTOGRAFIJA: Matevž Lenarčič

ILUSTRACIJE: Jaka Modic

OBLIKOVANJE: Ivana Kadivec

LEKTOR: Anton Šepetave

TISK: Tiskarna Hren, 1997

IZID VODNIKA SO OMOGOČILI

ZAVAROVALNICA TRIGLAV



PIVOVARNA LAŠKO