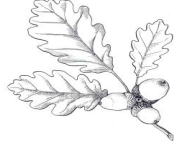


Opis nekaterih drevesnih vrst

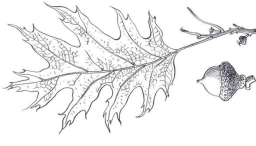
Bodika: Je zavarovana rastlina Slovenije že od leta 1922 in je simboli naše učne poti. Grm ali nizko drevesce ima zimzelene liste. Spodnji so trnato nazobčani, zgornji pa celorobi. Je dvodomna rastlina, torej imamo moška in ženska drevesa. Ženska drevesa obrodijo živo rdeče jagode, ki se lepo podajo k temnozelenim listom. Plodovi so strupeni.



Graden: Je naša najpogostejša vrsta hrasta. Spoznate ga po dolgopeceljatih listih in kratkopiceljatih plodovih. Na videz je zelo podoben hrastu dobu. Uspeva na dobro osušenih in bolj kamnitih tleh, po čemer je dobil svoje znanstveno ime (Quercus petrae). Njegov les je cenjen za izdelavo pohištva, parketa, plovil in sodov. Pražen in zmlet želod je nekoč služil kot kavni nadomestek.



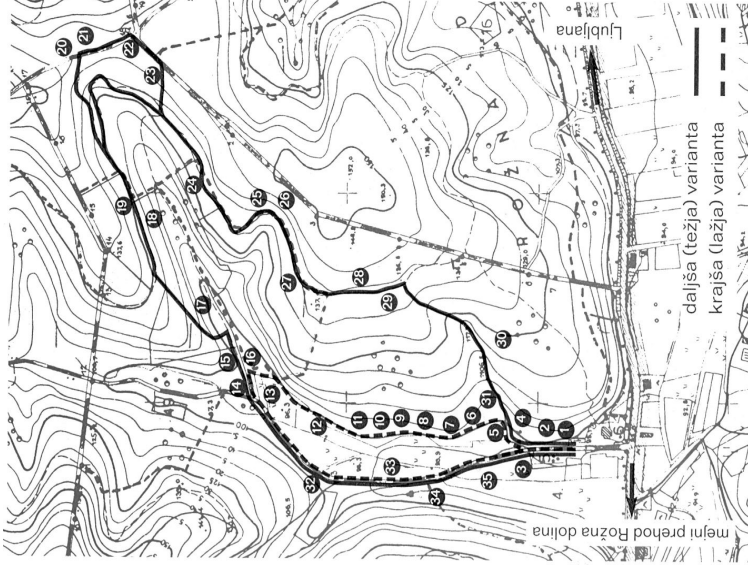
Rdeči hrast: Njegova domovina je vzhodni del severne Amerike. V Evropo je bil vnešen kot parkovno drevo. Ima zelo dekorativne, velike, globoko nacepljene liste. Listi so med vegetacijo blede zelene barve, v jeseni pa rumeno rdeče in škrlatno rdeče barve. Je skromnejši od domačih hrastov, zato dobro uspeva in je trenutno najbolj razširjena tuja vrsta hrasta pri nas.



Pravi kostani: Drevesni vrsti, ki je zelo znana po užitnih plodovih, najbolj ugaja submediteranska klima in kislota. V Panovcu je bil včasih zelo razširjen. Po letu 1950, ko ga je močno prizadela bolezen, ki se imenuje kostanjev rak, se je njegova številčnost močno zmanjšala. Sedaj ga napadajo drugi sovražniki – osa šiškarica.



Karta gozdne učne poti



Drevesne vrste na učni poti

1..DOB	13.MOČVIRSKI TAKSODIJ	25.ČRNI BOR
2.TULIPANOVEC	14.DIVJI KOSTANJ	26.OMORIKA
3..KRIPTOMERIJA	15.OSTROLISTNI JAVOR	27.GRADEN
4.DIVJA ČEŠNJA	16.GORSKI JAVOR	28.KOSTANJ
5.BAMBUS	17.HIKORI	29.BODIKA
6.ROBINIJA	18.RDEČI HRAST	30.TISA
7.BELI GABER	19.LAWSONOVA PACIPRESA	31.VELIKI JESEN
8.MACESEN	20.ŠKORŠ	32.DUGLAZIJA
9.JELKA	21.NEŠPLJA	33.METASEKVOJA
10.SMIREKA	22.BREK	34.ČRNI OREH
11.BUKEV	23.LOBODIKA	35.TOPOL
12.ČRNA JELŠA	24.ZELENI BOR	

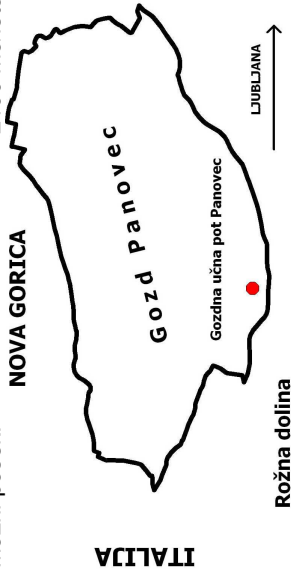


Zgodovina Panovca

Prva omemba Panovca sega verjetno že v leto 1001, ko sta bila prvič omenjena Solkan in Gorica. V tistem času je Oton III podelil del ozemlja med Sočo in Vipavo Oglejskim patriarhom. Ni pa znano, kdaj je ta posest prišla v roke goriških grofov. Po smrti zadnjega goriškega grofa Leonarda, leta 1500, je postal Panovec last Habsburške dinastije, po zemljiški odvezi pa je prešel v državno last. Tako je ostalo vse do današnjega časa, ko je del gozda nase prepisala občina.

Predstavitve Panovca

Površina: 380 ha (360 gozda)
Obseg: ok. 9000 m
Skupna les. zaloga: ok. 112.000 m³
Povp. les. zaloga: 314 m³/ha
Tekoči prirastek: 12,4 m³/ha/leto
Možni posek: 2100 m³/leto



O gozdni učni poti

Učna pot je bila odprta leta 1981 kot šesta v Sloveniji. Njen osnovni namen je izobraževanje otrok in odraslih o gozdu. Največja zanimivost pa je velika pestrost drevesnih vrst.

Dolžina poti:

daljša 1800 m
krajša 1000 m

Višinska razlika:

Daljša 50 m
Krajša 4m

Priporočljiva obutev:

Možnost ogleda:

Trajanje ogleda:

Vodenje:

Po dogovoru

Kontakt:

ZGS, ++38653024090

Živali

Od ptic prevladujejo vrste iz reda ptic pevk in ena vrsta iz reda sov.

Z vidika dvoživk je Panovec zgodovinsko pomembno območje. Že v začetku 20. stoletja je bila tu najdena laška žaba *Rana latastei*, ki je pri nas zelo redka. V Sloveniji dosega vrsta skrajni vzhodni rob njene naravne razširjenosti v Evropi. Zaradi redkosti je zakonsko zaščiten. Poleg te vrste živi na območju Panovca še 7 vrst dvoživk: robati pupek, veliki pupek, navadni močerad, hribski urh, navadna krastača, zelena žaba in rosnica.

Tu živijo najmanj 3 vrste kuščarjev (slepek, pozidna kuščarica, zahodnoevropski zelenec) in 4 vrste kač (belouška, kobranka, črnica in gož).

Če od žuželk omenimo samo metulje, naštejemo kar 58 dnevnih in okrog 500 nočnih vrst.

Male divjadi je malo, od ostale divjadi pa so najbolj zastopane; srnjad, divji prašič, jazbec, lisica, zajec, navadna veverica, navadni poolh, mala podlasica, dihur.....

Rastlinstvo

Panovec je s florističnega vidika zanimiv predvsem zaradi velikega števila drevesnih vrst, ki tu uspevajo. Ugotovljenih jih je bilo preko sto, od tega približno polovica domačin in polovica tujerodnih. Te številke so posledica sistematičnega vnašanja teh dreves v preteklosti, ko je bil gozd večkrat opustošen. Naravna vegetacija seveda nebi bila tako pestra. Predstavljali bi jo hrasti, ki bi jim bili v zgornjem sloju posamično primešani kostanji, češnje, škorši; spodnji drevesni sloj pa bi tvorili beli gabri. V začetku 20. stoletja sta bili v Panovec prinešeni dve drevesni vrsti, ki sta še kako zaznamovali njegovo drevesno sestavo in sicer robinija in rdeči hrast. Obe vrsti sta zelo agresivni in ob nepravilnem gospodarjenju izrivata avtohtono vegetacijo.

Tla

Geološka podlaga Panovca je eocenski fliš, ki ga gradijo plasti laporja, skrilaste gline in peščenjakov. Rjava opodzoljena tla so prevladujočo tip tla.

