

## Poškodbe po podlubnikih v letu 2016 in napoved za leto 2017

### Višje temperature bodo ponovno prebudile lubadarje

Skupni posek lesa v slovenskih gozdovih v letu 2016 je znašal 6,1 milijona m<sup>3</sup> lesa, od tega je bilo zaradi podlubnikov posekanih 2,3 milijona m<sup>3</sup> dreves, skoraj izključno smreke. Odkrita količina s podlubniki na novo napadenih dreves je bila v letu 2016 podobna kot v letu 2015, njihov posek pa je bil v letu 2016 za 28% višji v primerjavi z letom 2015.

Obseg poškodb iglavcev zaradi namnožitve podlubnikov se je v letu 2016 glede na leto 2015 zlasti močno povečal na Gorenjskem. Količina napadenih dreves glede na predhodno leto je bila večja še na ljubljanskem, tolminskem in kočevskem gozdnogospodarskem območju, drugod pa so ostale na enaki ravni ali so se zmanjšale.

Analiza intenzitete napada podlubnikov v letnem obdobju leta 2016 kaže na trend umirjanja napada, kar pomeni, da je vrh namnožitve podlubnikov po žledlomu leta 2014 najverjetneje že dosežen. Kljub vsemu pa lahko pričakujemo obsežne poškodbe iglastih gozdov tudi v letu 2017.

### Smrekove gozdove je treba redno pregledovati in v primeru lubadark in podrtic hitro ukrepati

Tako kot v letu 2016 bo tudi v letu 2017 glavni ukrep varstva pred podlubniki posek lubadark ter odvoz okroglega lesa iz gozda v lupljenje ali predelavo, ki ga je potrebno izvesti, še preden izpod lubja izleti nova generacija podlubnikov.

Za zmanjšanje poškodb od podlubnikov je zelo pomembno, da se lubadarke odkrije čim prej po napadu podlubnikov. Tako ima lastnik več časa za posek, ki ga je treba izvesti in les olupiti ali predelati, preden se na drevju razvije nova generacija podlubnikov. S posekom čim prej po napadu podlubnikom lastnik ohrani tudi večjo vrednost lesa, v povprečju 35 €/m<sup>3</sup>.

V letu 2016 je približno 18.700 lastnikov gozdnih posesti prejelo odločbe za posek lubadark, kar je okoli 5 % vseh lastnikov. V povprečju je moral vsak od teh zasebnih lastnikov v letu 2016 zagotoviti posek 86 m<sup>3</sup> lubadark. Po podatkih Zavoda za gozdove Slovenije le približno 15 % lastnikov samih odkrije lubadarke, druge popiše in določi za posek Zavod. Ker en revirni gozdar v povprečju nadzira kar 3.000 ha gozdov, se vse lubadarke ne odkrijejo pravočasno. Zato pozivamo lastnike gozdov, da redno pregledujejo svoje gozdove in naj bodo pozorni na znake napada podlubnikov.

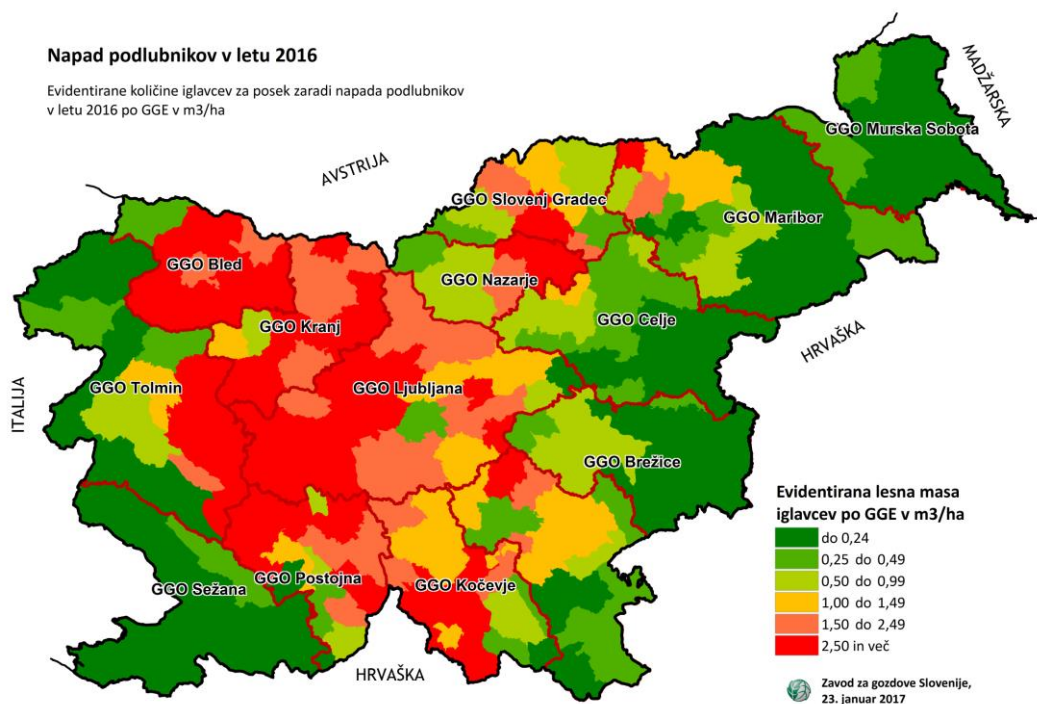
Zelo pomembno je, da lastniki svoje gozdove pregledajo v začetku marca. Pred prvim letošnjim rojenjem podlubnikov, ki ga lahko pričakujemo v začetku aprila, je treba iz gozda odstrani čim več lanskoletnih lubadark. Nova žarišča namreč pogosto nastanejo kar okoli žarišč iz lanskega leta. Pozorni moramo biti tudi na čez zimo poškodovane smreke od snega in vetra. V ta drevesa se bodo prezimeli podlubniki naselili najprej. V kolikor ne bodo pravočasno posekana in spravljena iz gozda, se lahko podlubniki naselijo tudi v okoliška zdrava drevesa.

Če ste čez zimo izvajali redno sečnjo, je treba pred pomladjo zagotoviti sečni red. Les je treba odpeljati iz gozda. Vrhače je treba razžagati in jih skupaj z vejami zložiti v kupe, tako da so debelejši sečni ostanki v sredini kupa in prekriti s tanjšimi vejami. Poskrbeti je treba tudi za odvodnjavanje gozdnih vlak in druga dela za ureditev sečišča. V kolikor sečni red ne bo pravilno in pravočasno izveden, lahko tekom leta v okolici sečišča pričakujete pojav lubadark.

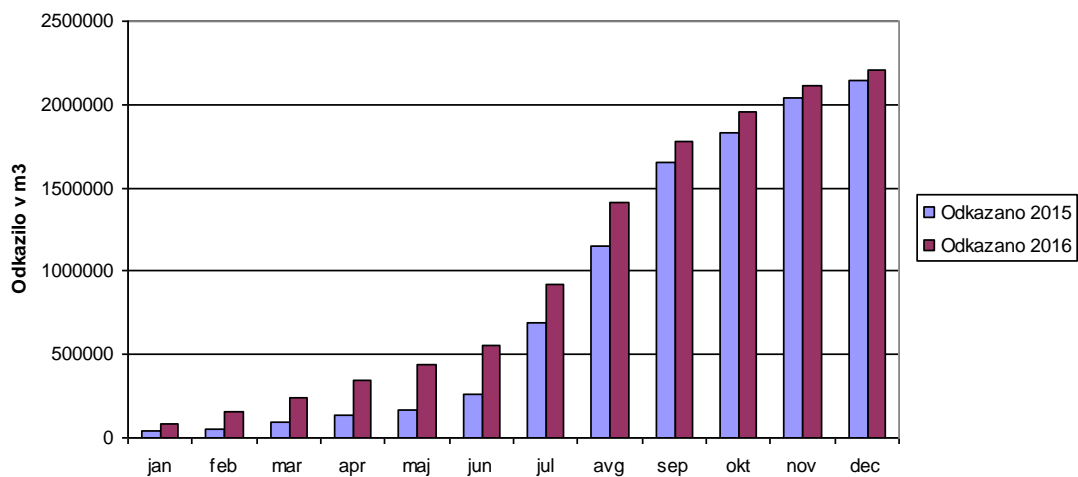
V spomladanskem obdobju v okviru redne službe Zavoda načrtujemo tudi postavitve večjega števila feromonskih pasti za kontrolo in uničevanje hroščev podlubnikov tekom leta. Tako kot

v preteklih letih bodo pasti praviloma postavljali in vzdrževali revirni gozdarji sami oz. v dogovoru z lastniki gozdov. Pasti so dolžni postaviti tudi upravljavci skladišč gozdnih lesnih sortimentov smreke. Lastniki gozdov naj sami pasti in feromonskih vab ne kupujejo. V kolikor kljub temu vztrajajo pri nakupu, naj nakup opravijo pri pooblaščenih trgovcih in ne na črnem trgu. Postavitev pasti ne sme biti izvedena brez vednosti revirnih gozdarjev.

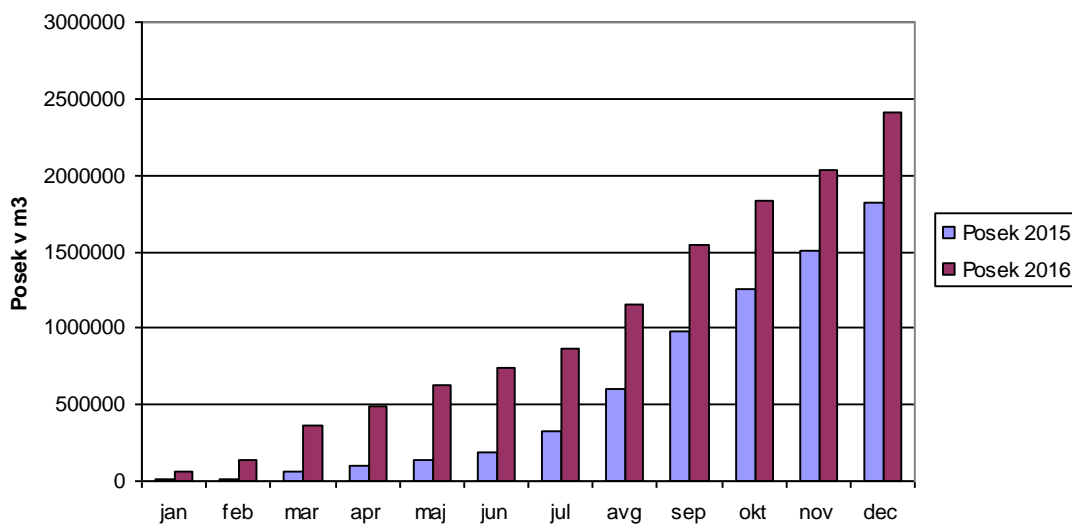
V dogovoru s posameznimi lastniki gozdov bomo zagotovili posek in izdelavo povečanega števila kontrolno-lovnih dreves. To so drevesa, posekana prav za namen naselitve podlubnikov v ta drevesa in pravočasno uničenje zalege pod skorjo. Po navedbah nekaterih znanstvenih raziskav je lovna učinkovitost lovnih nastav tudi do 30-krat večja od lovnosti feromonskih pasti. Postavitev in izdelava lovnih dreves po odločbi Zavoda je lastnikom gozdov financirana iz sredstev proračuna za vlaganja v gozdove (do 25 € na drevo). Kot lovna drevesa se lahko uporabijo tudi sveže podrte smreke zaradi snega ali vetra. Vendar v kolikor je izdelava teh dreves zamujena, lastniki niso upravičeni do prejetja sredstev.



Slika 1: Evidentirane količine dreves za posek zaradi podlubnikov oz. žuželk v letu 2016 po gozdnogospodarskih enotah v m<sup>3</sup>/ha



Slika 2: Kumulativni podatki o izbiri drevja za posek zaradi podlubnikov (odkazilo) po mesecih za leti 2015 in 2016



Slika 3: Kumulativni podatki o poseku drevja zaradi podlubnikov po mesecih za leti 2015 in 2016

Marija Kolšek, Zavod za gozdove Slovenije